



***MINISTERSTWO GOSPODARKI***

***INFORMACJA  
o przebiegu restrukturyzacji  
górnictwa węgla kamiennego  
w sierpniu oraz w okresie  
styczeń – sierpień 2006r.***

Warszawa, październik 2006 rok

W dniu 27 kwietnia 2004r. Rada Ministrów, uznając konieczność aktualizacji dotychczasowego sposobu restrukturyzacji sektora z uwagi na zaistniałe zmiany uwarunkowań na światowym oraz krajowym rynku węgla, przyjęła dokument pn. **„Restrukturyzacja górnictwa węgla kamiennego w latach 2004 – 2006 oraz strategia na lata 2007 – 2010”**. Za podstawowe cele restrukturyzacji w latach 2004 – 2006 uznano:

- utrzymanie bezpieczeństwa energetycznego kraju oraz współudział w zwiększeniu poziomu bezpieczeństwa energetycznego Unii Europejskiej,
- uzyskanie przez przedsiębiorstwa górnicze stabilnej rentowności, ekonomicznej efektywności oraz konkurencyjności na jednolitym rynku europejskim,
- uzyskanie zadawalającego poziomu płynności finansowej oraz zdolności kredytowej w celu zapewnienia stabilnego funkcjonowania i rozwoju przedsiębiorstw górniczych,
- zbilansowanie środków pieniężnych w sposób umożliwiający bieżące regulowanie zobowiązań, w tym w szczególności zobowiązań publicznoprawnych,
- dostosowanie zdolności produkcyjnych do potrzeb rynku krajowego oraz ekonomicznie opłacalnej sprzedaży na jednolitym rynku europejskim i w eksporcie,
- dostosowanie zatrudnienia do potrzeb produkcyjnych z jednoczesnym zapewnieniem wzrostu wydajności i efektywności pracy,
- działania zmierzające do racjonalizacji kosztów,
- prywatyzację przedsiębiorstw górniczych.

Uwzględniając gwałtowne zmiany podaży – popytu na rynku zewnętrznym, odbiegające od corocznych, sezonowych zmian koniunktury, założono dwuwariantowość planowanych procesów restrukturyzacyjnych:

- *docelowy model*, zakładający konieczność wygaszenia ok. 14 mln ton zdolności produkcyjnych oraz zmniejszenie zatrudnienia o 25,5 tys. osób do końca 2006r.,
- *wariant alternatywny*, zakładający zmniejszenie zdolności produkcyjnych o 7,8 mln ton oraz zmniejszenie zatrudnienia o 19,5 tys. osób do końca 2006r., realizowany w warunkach utrzymania się wysokiej koniunktury na węgiel oraz spełnienia przez przedsiębiorstwa górnicze określonych warunków ekonomicznych.

Podstawą programową jest również przyjęty przez Radę Ministrów w dniu 7 września 2004r. „Plan zasobów węgla kamiennego w latach 2004 – 2006 oraz plan zamknięcia kopalń w latach 2004 – 2007”. Plan ten wynika bezpośrednio z założeń programowych restrukturyzacji górnictwa węgla kamiennego i jest podstawowym dokumentem wymaganym przez Komisję Europejską przy notyfikacji pomocy publicznej dla sektora górnictwa.

W dniu 22 czerwca 2005r. Komisja Europejska przyjęła Decyzję nr K(2005)1796 w sprawie notyfikowania pomocy państwa dla polskiego sektora węglowego w latach 2004 – 2006. W decyzji tej Komisja uznała plan restrukturyzacji za zgodny ze wspólnym rynkiem oraz zatwierdziła pomoc państwa dla polskiego przemysłu węgla kamiennego w latach 2004, 2005 i 2006.

W dniu 20 grudnia 2004r. Rada Ministrów przyjęła program pn. „Strategia prywatyzacji sektora górnictwa węgla kamiennego”, będący integralną częścią dokumentu „Restrukturyzacja górnictwa...”.

Prawną podstawą realizacji procesów restrukturyzacyjnych jest ustawa z dnia 28 listopada 2003r. o restrukturyzacji górnictwa węgla kamiennego w latach 2003 – 2006 (Dz. U. Nr 210, poz. 2037) oraz wydane na jej podstawie akty wykonawcze.

W niniejszym sprawozdaniu przedstawiono informację na temat realizacji zadań restrukturyzacyjnych oraz uzyskanych w tym zakresie efektów w sierpniu oraz w okresie styczeń – sierpień 2006r.

## SPIS TREŚCI

<b>1. SYTUACJA NA RYNKU ZBYTU WĘGLA KAMIENNEGO W 2006R. ....</b>	<b>2</b>
1.1. SYTUACJA NA RYNKU ŚWIATOWYM.....	2
1.2. SYTUACJA NA RYNKU WĘGLA W POLSCE .....	3
1.2.1. WYDOBYCIE I SPRZEDAŻ WĘGLA KAMIENNEGO .....	3
1.2.2. CENY ZBYTU WĘGLA KAMIENNEGO.....	5
1.3. UDZIAŁ PRODUCENTÓW WĘGLA W KRAJOWYM RYNKU ZBYTU WĘGLA.....	10
<b>2. DZIAŁANIA RESTRUKTURYZACYJNE .....</b>	<b>13</b>
2.1. REDUKCJA ZDOLNOŚCI PRODUKCYJNYCH W LATACH 2004 – 2006 .....	13
2.1.1. LIKWIDACJA KOPALŃ ORAZ DZIAŁANIA WYKONYWANE PO ZAKOŃCZENIU LIKWIDACJI KOPALŃ .....	13
2.1.2. NAPRAWIANIE SZKÓD GÓRNICZYCH WYWOŁANYCH RUCHEM ZAKŁADU GÓRNICZEGO .....	15
2.2. RESTRUKTURYZACJA ZATRUDNIENIA.....	16
2.2.1. SYTUACJA NA REGIONALNYCH RYNKACH PRACY, NA OBSZARZE KTÓRYCH ZLOKALIZOWANA JEST PRODUKCJA WĘGLA .....	16
2.2.2. STAN I STRUKTURA ZATRUDNIENIA W GÓRNICTWIE WĘGLA KAMIENNEGO .....	17
2.2.3. WYKORZYSTANIE ŚWIADCZEŃ OSŁONOWYCH ORAZ AKTYWIZUJĄCO - ADAPTACYJNYCH .....	22
2.2.4. FINANSOWANIE POSZCZEGÓLNYCH INSTRUMENTÓW W RAMACH RESTRUKTURYZACJI ZATRUDNIENIA W LATACH 2004 - 2006.....	23
2.2.5. FINANSOWANIE Z BUDŻETU PAŃSTWA SKUTKÓW PRZENIESIONYCH RESTRUKTURYZACJI ZATRUDNIENIA PROWADZONEJ W POPRZEDNICH LATACH ORAZ ROSZCZEŃ PRACOWNICZYCH .....	23
2.2.6. DZIAŁANIA PROWADZONE PRZEZ GÓRNICZĄ AGENCJĘ PRACY SP. Z O.O. ....	24
2.2.7. PRZEPRACOWANE DNIÓWKI W PONADNORMATYWNYM CZASIE PRACY .....	24
2.2.8. BEZPIECZEŃSTWO PRACY W GÓRNICTWIE WĘGLA KAMIENNEGO .....	25
2.3. ZOBOWIĄZANIA I NALEŻNOŚCI GÓRNICTWA.....	26
2.3.1. STAN ORAZ STRUKTURA ZOBOWIĄZAŃ I NALEŻNOŚCI .....	26
2.3.2. RESTRUKTURYZACJA ZOBOWIĄZAŃ .....	27
2.4. REALIZACJA PŁATNOŚCI PUBLICZNOPRAWNYCH .....	28
2.5. RESTRUKTURYZACJA ORGANIZACYJNA I PRZEKSZTAŁCENIA WŁASNOŚCIOWE .....	34
2.6. KSZTAŁTOWANIE SIĘ KOSZTÓW PRODUKCJI.....	34
2.7. DZIAŁANIA ZMNIEJSZAJĄCE ODDZIAŁYWANIE GÓRNICTWA NA ŚRODOWISKO NATURALNE .....	36
2.8. REALIZACJA INWESTYCJI W GÓRNICTWIE WĘGLA KAMIENNEGO .....	37
2.9. FINANSOWANIE DZIAŁAŃ RESTRUKTURYZACYJNYCH W GÓRNICTWIE ZE ŚRODKÓW BUDŻETU PAŃSTWA .....	39
2.10. REALIZACJA WARUNKÓW DETERMINUJĄCYCH WPROWADZENIE MODELU DOCELOWEGO RESTRUKTURYZACJI.....	40
<b>3. WYNIKI EKONOMICZNO – FINANSOWE ORAZ SYNTETYCZNA OCENA ZJAWISK ZWIĄZANYCH Z REALIZACJĄ REFORMY GÓRNICTWA WĘGLA KAMIENNEGO .....</b>	<b>41</b>
3.1. WYNIKI EKONOMICZNO – FINANSOWE.....	41
3.2. SYNTETYCZNA OCENA ZJAWISK ZWIĄZANYCH Z REALIZACJĄ REFORMY GÓRNICTWA WĘGLA KAMIENNEGO .....	46

## 1. SYTUACJA NA RYNKU ZBYTU WĘGLA KAMIENNEGO W 2006R.

### 1.1. Sytuacja na rynku światowym

**Rynek węgla energetycznego.** Na początku sierpnia nastąpiło nietypowe dla tego okresu ożywienie na rynku europejskim węgla energetycznego spowodowane zwiększonymi zakupami ze strony nabywców finalnych. Wobec bardzo niskich zapasów wody w zbiornikach hydroelektrowni na północy Europy, utrzymał się popyt na bieżące dostawy węgla, a ponadto coraz więcej elektrowni zaczęło wykazywać zainteresowanie zakupami węgla na okres zimowy.

W lipcu oraz na początku sierpnia 2006r. stawki na rynku frachtowym miały tendencję wzrostową. W notowaniu z drugiego tygodnia sierpnia 2006r. stawki na głównych trasach przewozowych do portów ARA dla ładunków typu cape wynosiły:

- z Richards Bay – 18,00 USD/t,
- z Puerto Bolivar – 18,25 USD/t,
- z Queensland – 23,50 USD/t.

W porównaniu do notowań z pierwszego tygodnia lipca 2006r. nastąpił wzrost o 5 – 5,50 USD/t. Po okresie wzrostu, w drugiej połowie sierpnia 2006r. stawki na rynku frachtowym, a wraz z nimi ceny węgla w portach wyładowniczych zaczęły powoli się obniżać.

Wzrost popytu na węgiel w krajach europejskich w połączeniu ze zwiększającymi się stawkami frachtowymi przyczynił się do wzrostu cen węgla w europejskich portach wyładowniczych. O ile jeszcze w pierwszym tygodniu lipca 2006r. wskaźnik TFS API#2 (current)<sup>1</sup> dla transakcji bieżących wynosił 61,68 USD/t, to w drugim tygodniu sierpnia sięgnął on 72,15 USD/t, co oznacza najwyższy poziom od grudnia 2004r.

Ceny węgla z Republiki Południowej Afryki na początku sierpnia 2006r. utrzymywały się na stabilnym poziomie z niewielką tendencją wzrostową, wahając się w granicach 53 – 55 USD/t FOB Richards Bay. W okresie trzeciego tygodnia sierpnia 2006r. ceny węgla z RPA w ramach transakcji typu spot spadły o około 1 – 1,40 USD/t, zbliżając się do poziomu 53 USD/t FOB Richards Bay.

Podaż eksportowa węgla rosyjskiego w sierpniu 2006r. była ograniczona. Dostawcy rosyjscy z trudem znajdowali dodatkowe ilości węgla, by sprostać zwiększonemu zapotrzebowaniu w basenie Morza Czarnego (Turcja, Bułgaria), a także ze strony odbiorców w krajach śródziemnomorskich (Włochy, Hiszpania, Grecja). Na początku miesiąca cena rosyjskiego węgla w portach bałtyckich osiągnęła poziom 61 USD/t FOB, natomiast w portach Morza Czarnego 60 USD/t FOB.

Niski poziom zapasów wody przy jednocześnie wyższych cenach energii elektrycznej w Danii i Finlandii spowodował, iż także w tamtym rejonie zainteresowanie dostawami węgla z Rosji było bardzo duże. Przykładowo, w trzecim tygodniu sierpnia jeden z pośredników sprzedał dwóm elektrowniom fińskim ogółem 70 tys. ton węgla rosyjskiego po cenie ponad 65 USD/t FOB porty bałtyckie. Niski stan zapasów wody spowodował, że elektrownie duńskie nie wykluczają możliwości wzrostu tegorocznego importu węgla energetycznego, którego poziom może przekroczyć 9 mln ton. Dla porównania – import węgla energetycznego do Danii w 2005r. wyniósł ok. 5 mln ton.

Na rynku azjatyckim, po długotrwałym okresie zwiększonego zapotrzebowania, zainteresowanie odbiorców także się zmniejszyło. Spowodowało to niewielki spadek cen. Istotny wpływ miała w tym przypadku sytuacja w Japonii, gdzie łagodne warunki pogodowe panujące tego lata i wysoki poziom zapasów w hydroelektrowniach wpłynęły na spadek

<sup>1</sup> TFS API #2 (current) - cena na bazie CIF porty ARA (Amsterdam-Rotterdam-Antwerpia), dla węgla o kaloryczności 6000 kcal/kg netto, jest średnią arytmetyczną notowań publikowanych w Argus Coal Daily International oraz wskaźnika McCloskey's Coal Price Index.

zapotrzebowania na dostawy na rynku spot. Na spadek zapotrzebowania na węgiel na rynku japońskim miał wpływ także fakt, że japońskie elektrownie niedawno zawarły kontrakty terminowe zapewniające pokrycie zapotrzebowania na węgiel co najmniej do marca 2007r.

W trzecim tygodniu sierpnia 2006r. węgiel z Australii w ramach dostaw na IV kwartał oferowany był w cenie 48 – 51 USD/t FOB Newcastle (spadek o 2 – 4 USD/t w stosunku do stanu z początku miesiąca), jednak zainteresowanie ze strony potencjalnych nabywców było zdecydowanie mniejsze niż w poprzednich tygodniach.

## 1.2. Sytuacja na rynku węgla w Polsce <sup>2</sup>

### 1.2.1. Wydobycie i sprzedaż węgla kamiennego

W okresie styczeń – sierpień 2006r. **wydobycie węgla kamiennego** wyniosło 63 483,3 tys. ton i było niższe niż w analogicznym okresie 2005r. o 646,6 tys. ton.

Kształtowanie się wielkości wydobycia węgla kamiennego w okresie styczeń – sierpień 2006r. według rodzajów węgla przedstawiało się następująco:

	Wydobycie [ tys. ton ]				Różnica [ tys. ton ]		Dynamika [ % ]	
	2005r.		2006r.		VIII.06 – VIII.05	I-VIII.06 – I-VIII.05	VIII.06/ VIII.05	I-VIII.06/ I-VIII.05
	VIII	I – VIII	VIII	I – VIII				
Wydobycie ogółem	8 043,6	64 129,9	7 780,9	63 483,3	-262,7	-646,6	96,7	99,0
w węgiel energetyczny	6 949,4	54 666,9	6 522,6	53 663,0	-426,8	-1 003,9	93,9	98,2
tym węgiel koksowy	1 094,2	9 463,0	1 258,3	9 820,3	164,1	357,3	115,0	103,8

Wydobycie węgla energetycznego w porównywalnych okresach (styczeń – sierpień) lat 2005 – 2006 obniżyło się o 1,8%, natomiast wydobycie węgla koksowego wzrosło o 3,8%.

**Stan zapasów węgla kamiennego ogółem** w kopalniach na koniec sierpnia 2006r. wyniósł 4 512,9 tys. ton. W porównaniu do stanu na koniec sierpnia 2005r. był on niższy o 1 305,7 tys. ton. W porównaniu do stanu na koniec 2005r. był on wyższy o 934,1 tys. ton.

Wzrost stanu zapasów na koniec sierpnia 2006r., w odniesieniu do stanu na koniec 2005r., nastąpił we wszystkich spółkach: w Katowickiej Grupie Kapitałowej o 443,0 tys. ton, w Kompanii Węglowej S.A. o 238,4 tys. ton, w Jastrzębskiej Spółce Węglowej S.A. o 143,8 tys. ton i w kopalniach – spółkach o 108,9 tys. ton.

**Sprzedaż ogółem węgla kamiennego ogółem** w okresie styczeń – sierpień 2006r. wyniosła 61 656,2 tys. ton i w porównaniu do analogicznego okresu 2005r. wzrosła o 2 277,8 tys. ton. W okresie tym nastąpił wzrost sprzedaży węgla na rynek krajowy o 4 201,7 tys. ton (o 9,1%). W wywozie do krajów Unii Europejskiej i eksporcie poza granice UE nastąpił spadek sprzedaży węgla o 1 923,9 tys. ton (o 14,4%).

**Sprzedaż węgla kamiennego na rynek krajowy** w okresie styczeń – sierpień 2006r. wyniosła 50 175,9 tys. ton. W sprzedaży na kraj charakterystycznym było zwiększenie sprzedaży do energetyki zawodowej (o 8,7%), energetyki przemysłowej (o 18,4%), ciepłowni przemysłowych i komunalnych (o 7,4%), koksowni (o 1,3%), grupy odbiorców „pozostali odbiorcy krajowi” (o 17,7%), oraz obniżenie sprzedaży w grupie „inni odbiorcy przemysłowi” (o 17,5%).

**Wywóz do Unii Europejskiej i eksport węgla kamiennego poza granice UE** realizowany był przez pośredników oraz bezpośrednio przez spółki węglowe. W okresie styczeń – sierpień 2006r. przeznaczono na ten cel 11 480,2 tys. ton.

<sup>2</sup> Sytuację na krajowym rynku węgla przedstawiono wg sprawozdania G.09.1 o obrocie węglem kamiennym, w którym uwzględnione są dane na temat kopalni SILTECH Sp. z o.o.

Głównym pośrednikiem w sprzedaży węgla kamiennego za granicę jest „Węglokoks” S.A., za pośrednictwem którego w okresie styczeń – sierpień 2006r. przeznaczono na wywóz i eksport 10 621,0 tys. ton węgla (92,5% węgla ogółem kierowanego za granicę). W porównaniu do analogicznego okresu 2005r. ilość węgla przeznaczonego na wywóz i eksport węgla za pośrednictwem „Węglokoks” S.A. obniżyła się o 2 185,3 tys. ton (o 17,1%).

Poprzez innych pośredników przeznaczono na sprzedaż poza granice kraju 81,9 tys. ton, a bezpośrednio przez kopalnie 777,4 tys. ton.

W okresie styczeń – sierpień 2006r. **sprzedaż ogółem węgla do celów energetycznych** wyniosła 51 901,2 tys. ton (84,2% sprzedaży węgla ogółem). Sprzedaż ogółem węgla do celów energetycznych według podstawowych sortymentów w porównywalnych okresach 2005r. i 2006r. (styczeń – sierpień) przedstawiała się następująco:

	Sprzedaż [ tys. ton ]				Różnica [ tys. ton ]		Dynamika [ % ]	
	2005r.		2006r.		VIII.06 – VIII.05	I-VIII.06 – I-VIII.05	VIII.06/ VIII.05	I-VIII.06/ I-VIII.05
	VIII	I – VIII	VIII	I – VIII				
Ogółem węgiel energetyczny	6 824,0	50 624,9	6 596,3	51 901,2	-227,7	1 276,3	96,7	102,5
<i>w tym</i> <i>sortymenty grube</i>	498,9	3 582,5	638,6	4 468,9	139,7	886,4	128,0	124,7
<i>sortymenty średnie i drobne</i>	192,2	1 605,4	256,8	1 786,3	64,6	180,9	133,6	111,3
<i>miały</i>	6 042,9	44 967,6	5 559,9	45 000,7	-483,0	33,1	92,0	100,1
<i>pozostałe sortymenty</i>	90,0	469,4	141,0	645,3	51,0	175,9	156,7	137,5

W sprzedaży węgla do celów energetycznych zwiększeniu uległa sprzedaż sortymentów grubych o 24,7% (głównie do grupy pozostałych odbiorców krajowych o 25,7% oraz w wywozie i eksporcie o 12,8%), sortymentów miałowych o 0,1% (głównie do energetyki przemysłowej – wzrost o 18,9%, energetyki zawodowej – wzrost o 8,5% oraz do ciepłowni przemysłowych i komunalnych – wzrost o 6,5%) pozostałych sortymentów o 37,5%.

W poszczególnych grupach odbiorców krajowych oraz w wywozie i eksporcie **sprzedaż sortymentów miałowych węgla energetycznego** przedstawiała się następująco:

sprzedaż sortymentów miałowych węgla energetycznego	styczeń – sierpień [ tys. ton ]		różnica I-VIII.2006 minus I-VIII.2005 [ tys. ton ]	dynamika I-VIII.200/ I-VIII.2005 [ % ]
	2005r.	2006r.		
Kraj ogółem	34 024,5	36 797,2	2 772,7	108,1
<i>w tym</i> - energetyka zawodowa	24 373,7	26 450,9	2 077,2	108,5
<i>- energetyka przemysłowa</i>	749,1	890,7	141,6	118,9
<i>- ciepłownie przemysłowe i komunalne</i>	2 608,9	2 778,2	169,3	106,5
<i>- inni odbiorcy przemysłowi</i>	745,2	623,6	-121,6	83,7
<i>- koksownie</i>	8,3	4,2	-4,1	50,6
<i>- pozostali odbiorcy krajowi</i>	5 539,3	6 049,6	510,3	109,2
Wywóz i eksport	10 943,0	8 203,5	-2 739,5	75,0

**Sprzedaż węgla do koksowania** w okresie styczeń - sierpień 2006r. wyniosła 9 755,0 tys. ton i według typów kształtowała się następująco:

	Sprzedaż [ tys. ton ]				Różnica [ tys. ton ]		Dynamika [ % ]	
	2005r.		2006r.		VIII.06 – VIII.05	I-VIII.06 – I-VIII.05	VIII.06/ VIII.05	I-VIII.06/ I-VIII.05
	VIII	I – VIII	VIII	I – VIII				
Ogółem węgiel koksowy	972,6	8 753,5	1 313,4	9 755,0	340,8	1 001,5	135,0	111,4
<i>w tym</i> typ 34.1	53,4	675,3	114,0	679,3	60,6	4,0	213,5	100,6
typ 34.2	198,3	2 014,8	253,6	2 121,7	55,3	106,9	127,9	105,3
typ 35.1	605,6	4 757,7	712,9	5 369,5	107,3	611,8	117,7	112,9
typ 35.2 B	115,3	1 305,7	232,9	1 584,5	117,6	278,8	202,0	121,4

Charakterystycznym dla sprzedaży węgla koksowego w porównywalnych okresach 2005r. i 2006r. (styczeń – sierpień) było zwiększenie sprzedaży węgla do koksowania na rynku krajowym o 1,4% oraz wzrost ilości w wywozie i eksporcie o 54,4%.

## 1.2.2. Ceny zbytu węgla kamiennego

Poniżej przedstawiono kształtowanie się cen zbytu węgla do celów energetycznych i do koksowania (loco kopalnia) w porównywalnych okresach (styczeń – sierpień) 2005r. oraz 2006r.

	2005r. [zł/t]		2006r. [zł/t]		Różnica [zł/t]		Dynamika [%]	
	VIII	I – VIII	VIII	I – VIII	VIII.06 – VIII.05	I-VIII.06 – I-VIII.05	VIII.06/ VIII.05	I-VIII.06/ I-VIII.05
Cena zbytu węgla ogółem	184,91	196,05	186,76	181,31	1,85	-14,74	101,0	92,5
w tym węgiel energetyczny	161,65	161,46	167,27	161,53	5,62	0,07	103,5	100,0
w tym węgiel koksowy	348,14	396,14	284,63	286,57	-63,51	-109,57	81,8	72,3

W okresie styczeń – sierpień 2006r. cena zbytu węgla do celów energetycznych stanowiła 55,4% ceny węgla do koksowania, podczas gdy w analogicznym okresie 2005r. udział ten wyniósł 40,8%. Świadczy to o wyższej dynamice spadku cen węgla do koksowania.

Wzrost sprzedaży węgla ogółem w okresie ośmiu miesięcy 2006r. o 3,8% (w porównaniu do analogicznego okresu 2005r.) nie zrównoważył spadku średniej ceny zbytu ogółem, który wyniósł 7,5%. W konsekwencji doprowadziło to do obniżenia przychodów netto ze sprzedaży węgla w skali całego górnictwa węgla kamiennego o 462,2 mln zł.

Wzrost przychodów netto ze sprzedaży węgla w porównywalnych okresach (styczeń – sierpień) 2005r. i 2006r. odnotowano w Katowickiej Grupie Kapitałowej (o 14,2 mln zł) oraz w kopalniach – spółkach (o 10,4 mln zł).

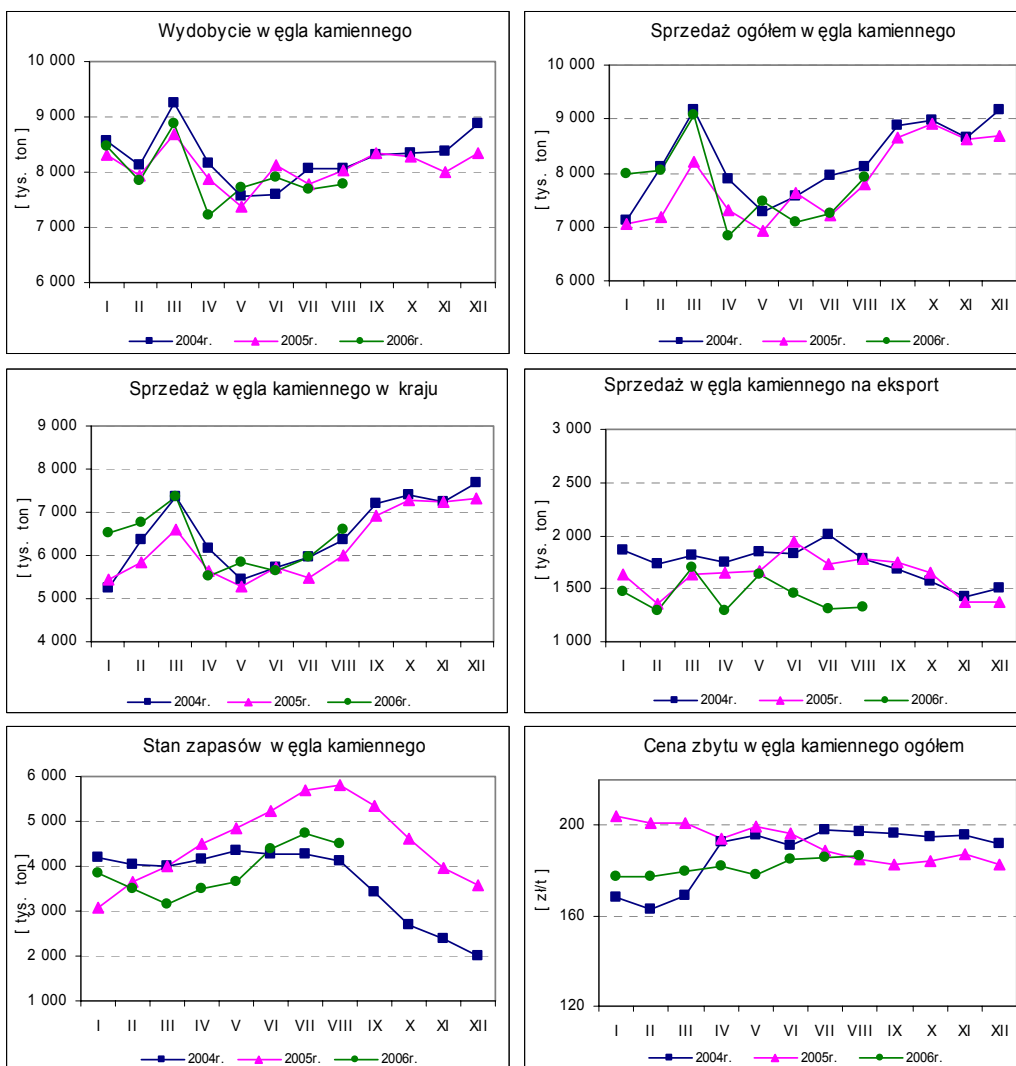
Obniżenie przychodów netto ze sprzedaży węgla nastąpiło w Jastrzębskiej Spółce Węglowej S.A. (o 465,1 mln zł) oraz w Kompanii Węglowej S.A. (o 21,7 mln zł).

Główną przyczyną obniżenia przychodów netto ze sprzedaży węgla w Jastrzębskiej Spółce Węglowej S.A. było zmniejszenie przychodów ze sprzedaży węgla koksowego w kraju o 660,1 mln zł (obniżenie ceny zbytu na kraj o 132,20 zł/t), mimo zwiększenia sprzedaży o 168,3 tys. ton (o 3,1%).

W przypadku Kompanii Węglowej S.A., przy zwiększonych przychodach netto ze sprzedaży węgla energetycznego na kraj (o 783,2 mln zł), nastąpiło obniżenie przychodów ze sprzedaży węgla koksowego na kraj (o 140,7 mln zł) oraz przychodów netto ze sprzedaży węgla ogółem na eksport (o 664,2 mln zł).

Wykres 1.2a

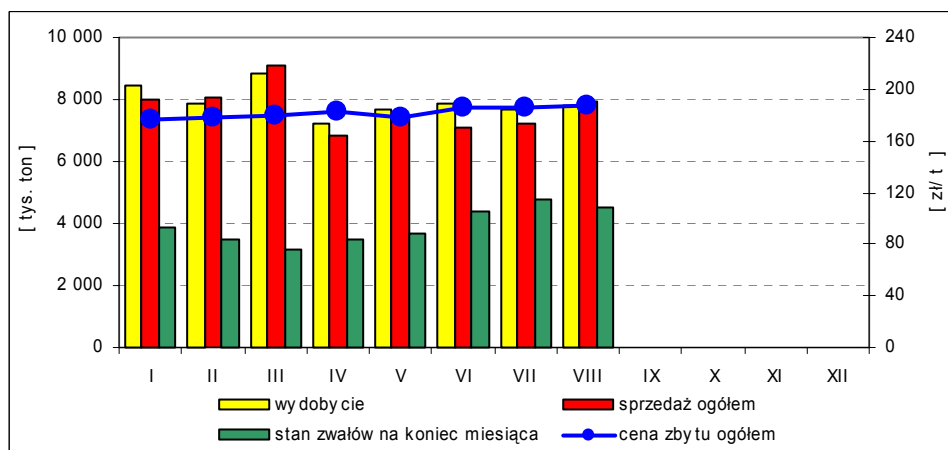
**Wydobycie, sprzedaż, ceny zbytu oraz stan zapasów węgla kamiennego - tendencje w latach 2004 - 2006<sup>1</sup>**



<sup>1</sup> Poprzez „eksport” rozumie się wywóz do krajów Unii Europejskiej oraz eksport poza granice UE.

Wykres 1.2b

**Wydobycie, sprzedaż, cena zbytu oraz stan zapasów węgla kamiennego w 2006r.<sup>1</sup>**

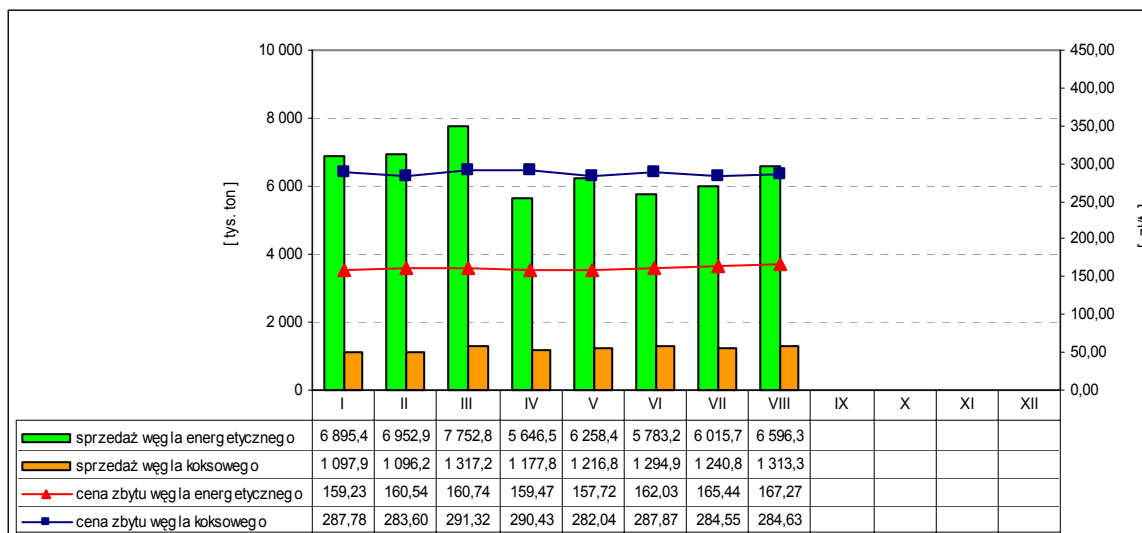


<sup>1</sup> Poprzez „eksport” rozumie się wywóz do krajów Unii Europejskiej oraz eksport poza granice UE.



Wykres 1.2c

Sprzedaż i ceny zbytu węgla kamiennego w 2006r. wg rodzaju węgla



Tablica 1.2a

Wydobycie węgla kamiennego wg spółek węglowych <sup>1</sup>

a - 2005r.  
b - 2006r.

[ tony ]

Lp.	Wyszczególnienie	I	II	III	IV	V	VI	VII	VIII	IX	X	XI	XII	narastająco I-VIII	
0	1	2	3	4	5	6	7	8	9	10	11	12	13	14	
I	KOMPANIA WĘGLOWA S.A.	a	4 471 500	4 287 843	4 704 172	4 250 268	3 966 314	4 404 513	4 151 977	4 338 721	4 505 841	4 489 193	4 391 600	4 632 042	34 575 309
		b	4 735 171	4 403 815	4 893 577	3 886 819	4 043 479	4 039 750	3 944 150	4 122 202					34 068 964
1	KATOWICKI HW S.A.	a	1 461 700	1 405 000	1 486 000	1 389 200	1 326 700	1 468 500	1 376 370	1 407 700	1 436 700	1 335 800	1 315 500	1 472 100	11 321 170
		b	1 402 000	1 377 200	1 511 250	1 235 200	1 350 700	1 387 100	1 387 200	1 317 000					10 967 650
2	Kazimierz-Juliusz Sp. z o.o.	a	68 300	63 700	70 100	61 850	57 400	78 200	71 600	75 300	76 700	73 080	63 730	62 310	546 450
		b	60 780	56 790	44 210	41 860	60 200	72 200	70 460	73 400					479 900
II	KATOWICKA GR. KAPITAŁOWA	a	1 530 000	1 468 700	1 556 100	1 451 050	1 384 100	1 546 700	1 447 970	1 483 000	1 513 400	1 408 880	1 379 230	1 534 410	11 867 620
		b	1 462 780	1 433 990	1 555 460	1 277 060	1 410 900	1 459 300	1 457 660	1 390 400					11 447 550
III	JASTRZĘBSKA SW S.A.	a	1 156 900	1 083 600	1 160 900	968 700	1 031 000	1 049 500	1 070 500	1 088 100	1 057 100	1 062 000	1 017 300	1 079 350	8 609 200
		b	1 156 500	1 020 700	1 233 600	1 027 100	1 086 850	1 210 900	1 134 150	1 168 000					9 037 800
IV	KOPALNIE SPÓŁKI - razem *	a	1 161 558	1 110 852	1 261 523	1 194 726	986 268	1 111 463	1 117 569	1 133 766	1 256 399	1 320 494	1 222 766	1 109 139	9 077 725
		b	1 101 535	992 711	1 179 034	1 039 583	1 166 674	1 192 374	1 156 780	1 100 345					8 929 036
OGÓŁEM I-IV		a	8 319 958	7 950 995	8 682 695	7 864 744	7 367 682	8 112 176	7 788 017	8 043 587	8 332 740	8 280 566	8 010 896	8 354 941	64 129 854
		b	8 455 986	7 851 216	8 861 672	7 230 562	7 707 903	7 902 323	7 692 741	7 780 947					63 483 349

\* Pozycja „kopalnie spółki – razem” obejmuje: KWK „Budryk” S.A., LW „Bogdanka” S.A., ZGE „Sobieski-Jaworzno III” Sp. z o.o. oraz ZGE „Janina” Sp. z o.o. – do 30.06.2005r., Południowy Koncern Węglowy S.A. (od 01.07.2005r.), „SILTECH” Sp. z o.o.

Tablica 1.2b

Sprzedaż węgla kamiennego ogółem wg spółek węglowych <sup>1</sup>

a - 2005r.  
b - 2006r.

[ tony ]

Lp.	Wyszczególnienie	I	II	III	IV	V	VI	VII	VIII	IX	X	XI	XII	narastająco I-VIII	
0	1	2	3	4	5	6	7	8	9	10	11	12	13	14	
I	KOMPANIA WĘGLOWA S.A.	a	3 459 422	3 610 016	4 323 678	3 866 564	3 592 454	4 127 235	4 056 523	4 303 947	4 783 428	4 903 039	4 648 220	4 803 224	31 339 840
		b	4 577 326	4 567 601	5 056 952	3 639 112	3 955 545	3 474 905	3 738 060	4 082 600					33 092 101
1	KATOWICKI HW S.A.	a	1 397 940	1 349 266	1 459 991	1 418 785	1 333 591	1 378 559	1 286 015	1 344 639	1 449 705	1 400 409	1 384 051	1 493 309	10 968 786
		b	1 351 690	1 397 327	1 460 226	1 105 042	1 284 665	1 313 852	1 192 982	1 369 656					10 475 442
2	Kazimierz-Juliusz Sp. z o.o.	a	64 056	69 380	67 420	65 814	56 296	73 455	70 142	73 852	73 394	74 323	65 018	62 423	540 414
		b	54 022	57 296	47 055	41 258	59 070	70 510	68 680	71 707					469 598
II	KATOWICKA GR. KAPITAŁOWA	a	1 461 996	1 418 646	1 527 410	1 484 599	1 389 887	1 452 014	1 356 157	1 418 491	1 523 098	1 474 732	1 449 069	1 555 732	11 509 200
		b	1 405 713	1 454 623	1 507 281	1 146 300	1 343 735	1 384 362	1 261 663	1 441 363					10 945 040
III	JASTRZĘBSKA SW S.A.	a	1 047 294	1 046 696	1 149 750	823 295	961 842	1 018 734	835 412	949 884	1 063 922	1 146 875	1 211 279	1 206 792	7 832 907
		b	1 045 652	989 613	1 224 602	1 051 016	1 089 463	1 123 724	1 088 036	1 221 715					8 833 822
IV	KOPALNIE SPÓŁKI - razem *	a	1 101 056	1 107 369	1 213 563	1 133 796	992 569	1 044 646	979 082	1 124 301	1 285 749	1 401 721	1 313 671	1 108 268	8 696 383
		b	964 632	1 037 243	1 281 170	987 916	1 086 480	1 095 112	1 168 715	1 163 946					8 785 214
OGÓŁEM I-IV		a	7 069 768	7 182 728	8 214 402	7 308 254	6 936 752	7 642 630	7 227 173	7 796 623	8 656 197	8 926 366	8 622 240	8 674 016	59 378 331
		b	7 993 324	8 049 080	9 070 005	6 824 343	7 475 222	7 078 104	7 256 474	7 909 624					61 656 176

\* Pozycja „kopalnie spółki – razem” obejmuje: KWK „Budryk” S.A., LW „Bogdanka” S.A., ZGE „Sobieski-Jaworzno III” Sp. z o.o. oraz ZGE „Janina” Sp. z o.o. – do 30.06.2005r., Południowy Koncern Węglowy S.A. (od 01.07.2005r.), „SILTECH” Sp. z o.o.

Tablica 1.2c

Sprzedaż węgla kamiennego w kraju wg spółek węglowych <sup>1</sup>

[ tony ]

a - 2005r.  
b - 2006r.

Lp.	Wyszczególnienie	I	II	III	IV	V	VI	VII	VIII	IX	X	XI	XII	narastająco I-VIII	
0	1	2	3	4	5	6	7	8	9	10	11	12	13	14	
I	KOMPANIA WĘGLOWA S.A.	a	2 158 411	2 481 754	2 977 346	2 506 015	2 245 945	2 546 357	2 586 912	3 019 627	3 584 598	3 719 992	3 741 502	3 793 167	20 522 368
	b	3 486 414	3 574 338	3 906 659	2 672 958	2 764 586	2 477 916	2 830 361	3 214 106						24 927 339
1	KATOWICKI HW S.A.	a	1 202 264	1 238 625	1 317 975	1 286 180	1 210 992	1 230 704	1 171 534	1 202 516	1 327 725	1 280 668	1 239 803	1 357 468	9 860 789
	b	1 268 698	1 325 497	1 367 784	1 027 465	1 186 526	1 216 463	1 086 695	1 224 709						9 703 837
2	Kazimierz-Juliusz Sp. z o.o.	a	63 964	69 357	67 155	65 079	55 570	71 012	68 260	73 508	73 248	73 121	63 942	61 276	533 903
	b	53 115	56 156	46 951	40 948	58 056	69 690	68 140	71 246						464 301
II	KATOWICKA GR. KAPITAŁOWA	a	1 266 228	1 307 981	1 385 130	1 351 258	1 266 561	1 301 716	1 239 793	1 276 024	1 400 972	1 353 790	1 303 745	1 418 744	10 394 691
	b	1 321 814	1 381 653	1 414 735	1 068 413	1 244 582	1 286 153	1 154 835	1 295 954						10 168 138
III	JASTRZĘBSKA SW S.A.	a	932 789	934 427	1 029 326	709 982	841 586	881 853	719 793	637 304	700 784	881 930	931 440	1 007 167	6 687 060
	b	798 580	797 340	848 878	868 124	849 193	872 380	870 654	960 690						6 865 841
IV	KOPALNIE SPÓŁKI - razem *	a	1 070 864	1 103 767	1 195 420	1 084 854	918 249	973 102	948 238	1 075 670	1 220 296	1 327 529	1 265 891	1 081 491	8 370 163
	b	915 741	999 422	1 202 051	922 327	980 414	990 613	1 085 393	1 118 670						8 214 631
OGÓŁEM I-IV		a	5 428 292	5 827 930	6 587 223	5 652 107	5 272 342	5 703 028	5 494 737	6 008 625	6 906 650	7 283 240	7 242 579	7 300 569	45 974 282
	b	6 522 549	6 752 754	7 372 322	5 531 822	5 838 776	5 627 062	5 941 243	6 589 420						50 175 949

\* Pozycja „kopalnie spółki – razem” obejmuje: KWK „Budryk” S.A., LW „Bogdanka” S.A., ZGE „Sobieski-Jaworzno III” Sp. z o.o. oraz ZGE „Janina” Sp. z o.o. – do 30.06.2005r., Południowy Koncern Węglowy S.A. (od 01.07.2005r.), „SILTECH” Sp. z o.o.

Tablica 1.2d

Sprzedaż węgla kamiennego na wywóz do krajów Unii Europejskiej i eksport poza granice UE wg spółek węglowych <sup>1</sup>

[ tony ]

a - 2005r.  
b - 2006r.

Lp.	Wyszczególnienie	I	II	III	IV	V	VI	VII	VIII	IX	X	XI	XII	narastająco I-VIII	
0	1	2	3	4	5	6	7	8	9	10	11	12	13	14	
I	KOMPANIA WĘGLOWA S.A.	a	1 301 011	1 128 263	1 346 332	1 360 549	1 346 510	1 580 878	1 469 610	1 284 320	1 198 830	1 183 047	906 718	1 010 057	10 817 472
	b	1 090 912	993 262	1 150 294	966 154	1 190 958	996 989	907 699	868 494						8 164 762
1	KATOWICKI HW S.A.	a	195 676	110 641	142 016	132 606	122 599	147 856	114 481	142 123	121 980	119 740	144 248	135 841	1 107 997
	b	82 992	71 830	92 442	77 577	98 140	97 389	106 287	144 947						771 604
2	Kazimierz-Juliusz Sp. z o.o.	a	92	23	265	736	727	2 443	1 883	344	146	1 202	1 076	1 146	6 512
	b	907	1 140	104	310	1 014	820	541	462						5 297
II	KATOWICKA GR. KAPITAŁOWA	a	195 768	110 664	142 281	133 341	123 326	150 299	116 363	142 467	122 126	120 942	145 324	136 988	1 114 509
	b	83 899	72 970	92 546	77 887	99 154	98 209	106 828	145 409						776 902
III	JASTRZĘBSKA SW S.A.	a	114 505	112 269	120 424	113 313	120 256	136 881	115 619	312 580	363 138	264 945	279 839	199 625	1 145 847
	b	247 072	192 273	375 724	182 892	240 269	251 344	217 382	261 025						1 967 981
IV	KOPALNIE SPÓŁKI - razem *	a	30 192	3 602	18 143	48 944	74 319	71 544	30 844	48 631	65 453	74 192	47 780	26 777	326 220
	b	48 892	37 821	79 119	65 589	106 065	104 500	83 322	45 276						570 583
OGÓŁEM I-IV		a	1 641 477	1 354 798	1 627 179	1 656 148	1 664 411	1 939 602	1 732 437	1 787 998	1 749 547	1 643 126	1 379 660	1 373 447	13 404 048
	b	1 470 775	1 296 326	1 697 682	1 292 522	1 636 446	1 451 042	1 315 231	1 320 203						11 480 227

\* Pozycja „kopalnie spółki – razem” obejmuje: KWK „Budryk” S.A., LW „Bogdanka” S.A., ZGE „Sobieski-Jaworzno III” Sp. z o.o. oraz ZGE „Janina” Sp. z o.o. – do 30.06.2005r., Południowy Koncern Węglowy S.A. (od 01.07.2005r.), „SILTECH” Sp. z o.o.



Tablica 1.2h

**Stan węgla kamiennego na zwalach wg spółek węglowych**

[ tony ]

Lp.	Wyszczególnienie	Stan na dzień		Różnica
		31.12.2005r.	31.08.2006r.	
0	1	2	3	4
I	KOMPANIA WĘGLOWA S.A.	2 758 598	2 997 015	238 417
1	KATOWICKI HW S.A.	143 436	587 304	443 868
2	Kazimierz-Juliusz Sp. z o.o.	1 094	188	-906
II	KATOWICKA GR. KAPITAŁOWA	144 530	587 492	442 962
III	JASTRZĘBSKA SW S.A.	408 330	552 098	143 768
IV	KOPALNIE SPÓŁKI - razem *	267 315	376 253	108 938
1	w tym KWK "Budryk" S.A.	181 000	248 882	67 882
	<b>O G Ó Ł E M I-IV</b>	<b>3 578 773</b>	<b>4 512 858</b>	<b>934 085</b>

\* Pozycja „kopalnie spółki – razem” obejmuje: KWK „Budryk” S.A., LW „Bogdanka” S.A, Południowy Koncern Węglowy S.A., „SILTECH” Sp. z o.o. (od 01.01.2004r.)

### 1.3. Udział producentów węgla w krajowym rynku zbytu węgla

W sierpniu 2006r. największy ilościowy udział w sprzedaży węgla na kraj miała Kompania Węglowa S.A. – wyniósł on 48,8% i wzrósł w porównaniu do lipca 2006r. o 1,2 punktu procentowego. Drugą pod względem udziału w rynku sprzedaży na kraj była Katowicka Grupa Kapitałowa. Jej udział w sierpniu 2006r. w krajowej sprzedaży węgla ogółem wyniósł 19,7% i wzrósł w porównaniu do lipca 2006r. o 0,3 punktu procentowego.

W sierpniu 2006r. Jastrzębska Spółka Węglowa S.A. obniżyła, w porównaniu do lipca 2006r., udział w sprzedaży na kraj o 0,1 % (wyniósł on 14,6%). Również kopalnie – spółki obniżyły swój ilościowy udział w sprzedaży na kraj (o 1,3%).

W sierpniu 2006r. w Kompanii Węglowej S.A., przy ilościowym wzroście udziału sprzedaży na kraj (z 47,6% w lipcu 2006r. do 48,8% w sierpniu 2006r.), nastąpiło **zwiększenie wartościowego udziału sprzedaży węgla na kraj** z 43,2% do 44,8%.

W Katowickiej Grupie Kapitałowej, przy ilościowym wzroście udziału sprzedaży na kraj z 19,4% w lipcu 2006r. do 19,7% w sierpniu 2006r., nastąpiło utrzymanie na tym samym poziomie wartościowego udziału sprzedaży na kraj (19,5%).

W Jastrzębskiej Spółce Węglowej S.A. – przy spadku ilościowego udziału sprzedaży na kraj z 14,7% do 14,6%, nastąpił spadek wartościowego udziału sprzedaży z 21,7% do 21,3%. Podobną relację odnotowano w kopalniach – spółkach – przy spadku ilościowego sprzedaży na kraj z 18,3% do 17,0%, nastąpił spadek wartościowego udziału sprzedaży z 15,6% do 14,4%.

Strukturę sprzedaży węgla kamiennego na kraj według spółek węglowych w poszczególnych miesiącach oraz narastająco w 2006r. w ujęciu ilościowym przedstawiono na wykresie 1.3a, natomiast w ujęciu wartościowym na wykresie 1.3b.

Największy ilościowy udział w sprzedaży węgla w wywozie do krajów Unii Europejskiej i eksporcie poza granice UE w sierpniu 2006r. (65,8%) uzyskała Kompania Węglowa S.A., obniżając go jednak w stosunku do poprzedniego miesiąca o 3,2 punktu procentowego. Swój udział (o 2,9 punktu procentowego) obniżyły również kopalnie – spółki (do poziomu 3,4%).

Ilościowy udział w wywozie do UE i eksporcie ogółem Katowickiej Grupy Kapitałowej w sierpniu 2006r. wyniósł 11,0% i w porównaniu do lipca 2006r. wzrósł o 2,9 punktu procentowego. Wzrost ilościowego udziału w wywozie i eksporcie w porównaniu do lipca nastąpił również w Jastrzębskiej Spółce Węglowej S.A. (z 16,5% w lipcu 2006r. do 19,8%, tj. o 3,3 punktu procentowego).

Kopalnie – spółki ilościowy udział w sprzedaży węgla w wywozie w sierpniu 2006r. (3,4%) obniżyły w stosunku do lipca 2006r. o 2,9 punktu procentowego.

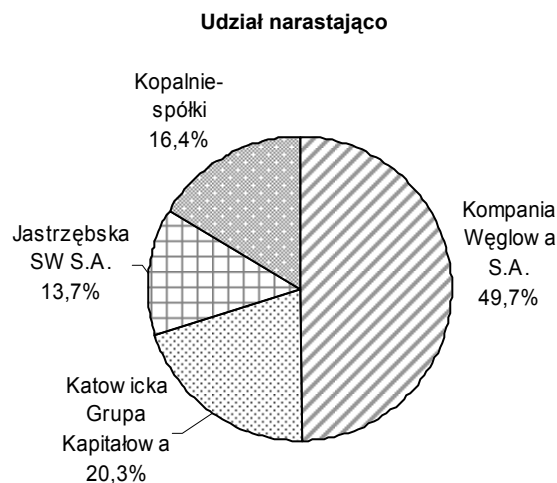
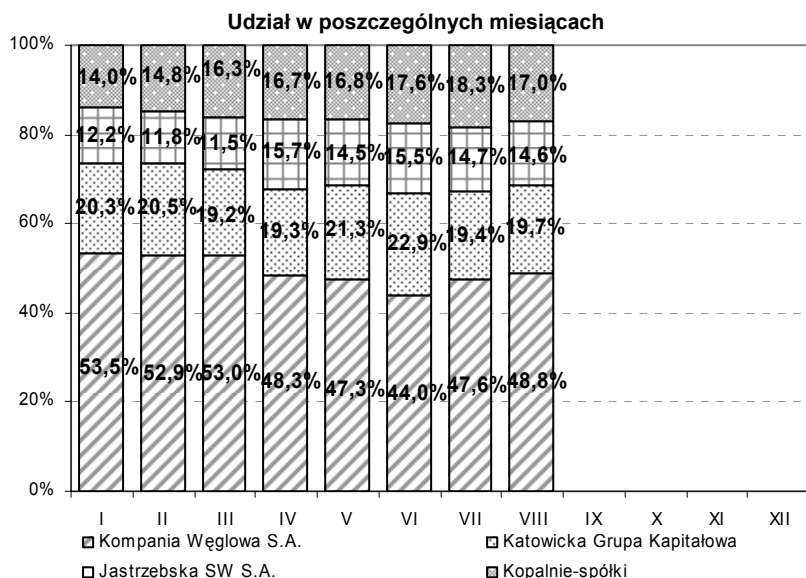
W sierpniu 2006r. w Kompanii Węglowej S.A., przy obniżeniu ilościowego udziału w wywozie i eksporcie z 69,0% w lipcu do 65,8% w sierpniu 2006r., nastąpiło obniżenie **wartościowego udziału sprzedaży węgla w wywozie do UE i eksporcie poza granice UE** z 54,8% do 52,1%. Takie same relacje wystąpiły w kopalniach – spółkach – przy ilościowym obniżeniu udziału sprzedaży w wywozie i eksporcie (z 6,3% do 3,4%) obniżył się udział wartościowy (z 5,7% do 3,0%).

W Jastrzębskiej Spółce Węglowej S.A., przy wzroście ilościowego udziału w wywozie i eksporcie z 16,5% w lipcu do 19,8% w sierpniu 2006r., nastąpił wzrost udziału wartościowego z 29,5% do 32,9%. Podobną relację odnotowano w Katowickiej Grupie Kapitałowej – przy wzroście ilościowego udziału sprzedaży w wywozie i eksporcie z 8,1% do 11,0%, nastąpił wzrost wartościowego udziału sprzedaży z 10,0% do 12,1%.

Strukturę sprzedaży węgla kamiennego na wywóz do UE i eksport poza granice UE według spółek węglowych w poszczególnych miesiącach oraz narastająco w 2006r. w ujęciu ilościowym przedstawiono na wykresie 1.3c, natomiast w ujęciu wartościowym na wykresie 1.3d.

Wykres 1.3a

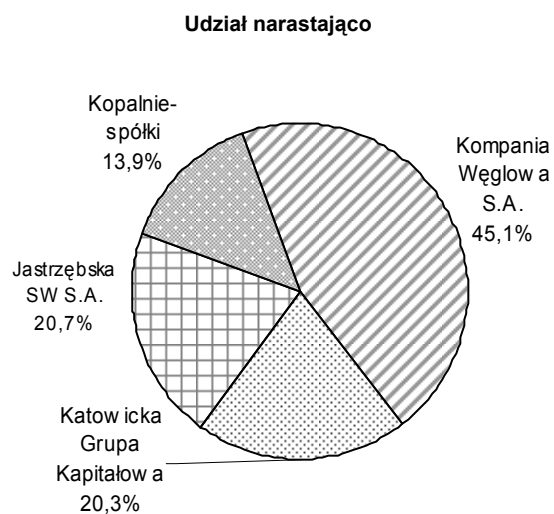
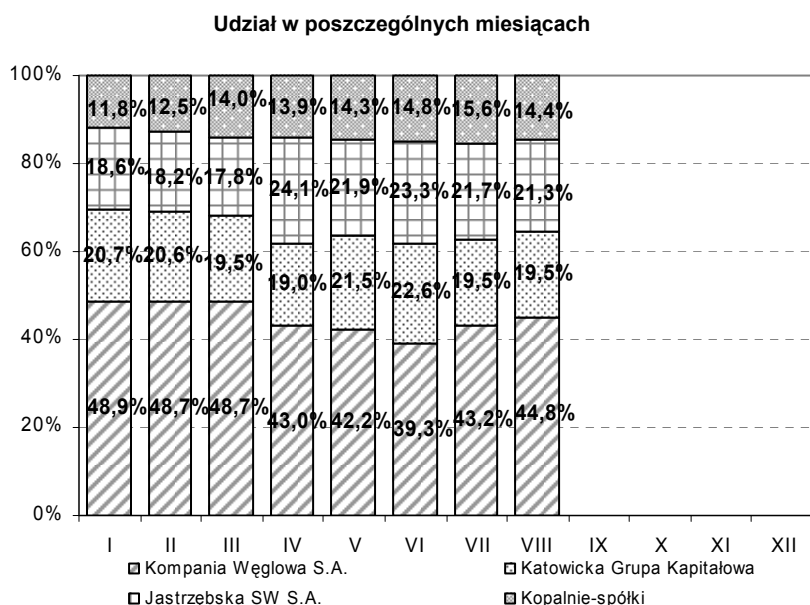
**Ilościowy udział przedsiębiorstw górniczych w sprzedaży węgla na kraj w poszczególnych miesiącach oraz narastająco w 2006r.**



\* Pozycja „kopalnie spółki – razem” obejmuje: KWK „Budryk” S.A., LW „Bogdanka” S.A., Południowy Koncern Węglowy S.A. oraz kopalnię SILTECH Sp. z o.o.

Wykres 1.3b

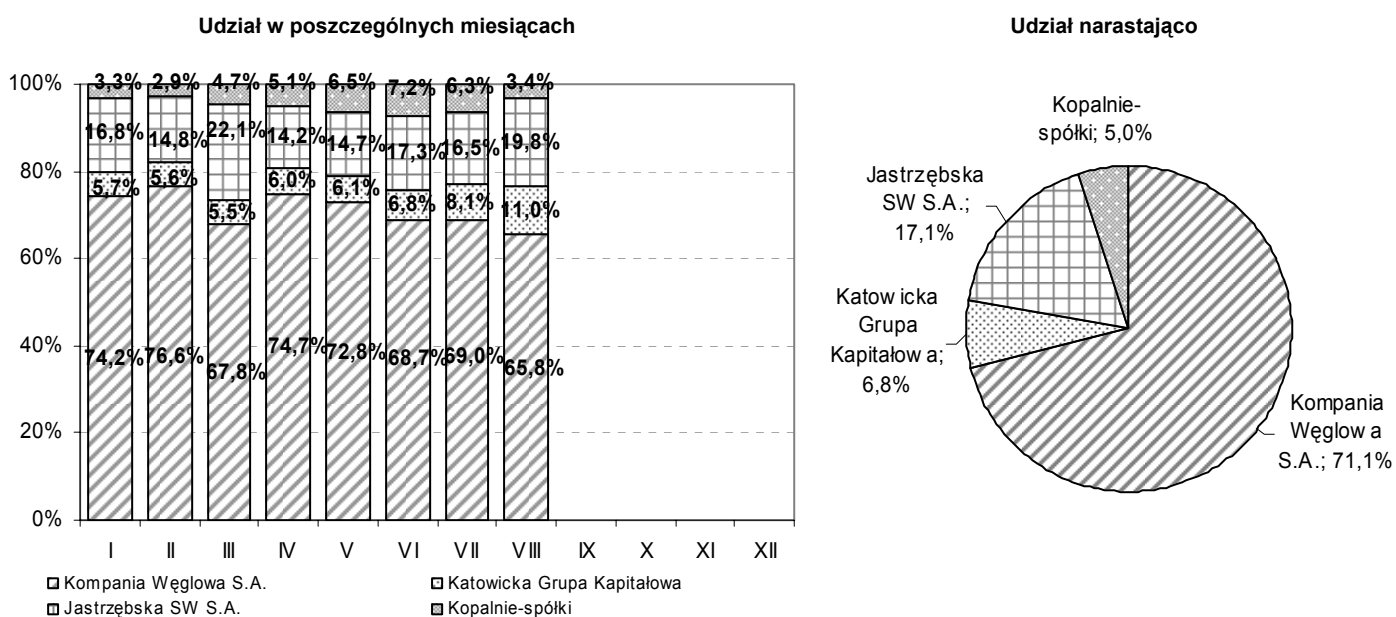
**Wartościowy udział przedsiębiorstw górniczych w sprzedaży węgla na kraj w poszczególnych miesiącach oraz narastająco w 2006r.**



\* Pozycja „kopalnie spółki – razem” obejmuje: KWK „Budryk” S.A., LW „Bogdanka” S.A., Południowy Koncern Węglowy S.A. oraz kopalnię SILTECH Sp. z o.o.

Wykres 1.3c

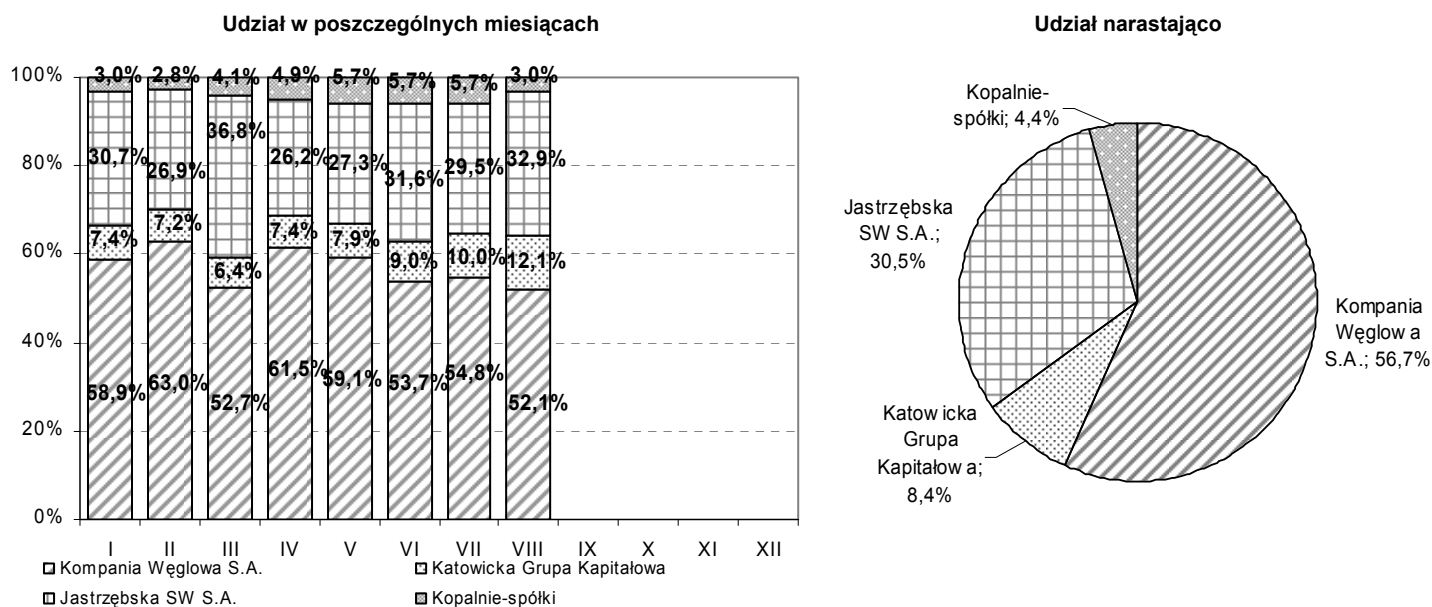
**Ilościowy udział przedsiębiorstw górniczych w sprzedaży węgla na wywóz do UE i eksport w poszczególnych miesiącach oraz narastająco w 2006r.**



\* Pozycja „kopalnie spółki – razem” obejmuje: KWK „Budryk” S.A., LW „Bogdanka” S.A., ZGE „Sobieski-Jaworzno III” Sp. z o.o., ZGE „Janina” Sp. z o.o. (od 01.04.2004r.) – do 30.06.2005r., Południowy Koncern Węglowy S.A. (od 01.07.2005r.), „SILTECH” Sp. z o.o. (od 01.01.2004r.)

Wykres 1.3d

**Wartościowy udział przedsiębiorstw górniczych w sprzedaży węgla na wywóz do UE i eksport w poszczególnych miesiącach oraz narastająco w 2006r.**



\* Pozycja „kopalnie spółki – razem” obejmuje: KWK „Budryk” S.A., LW „Bogdanka” S.A., ZGE „Sobieski-Jaworzno III” Sp. z o.o., ZGE „Janina” Sp. z o.o. (od 01.04.2004r.) – do 30.06.2005r., Południowy Koncern Węglowy S.A. (od 01.07.2005r.), „SILTECH” Sp. z o.o. (od 01.01.2004r.)

## 2. DZIAŁANIA RESTRUKTURYZACYJNE

### 2.1. Redukcja zdolności produkcyjnych w latach 2004 – 2006

#### 2.1.1. Likwidacja kopalń oraz działania wykonywane po zakończeniu likwidacji kopalń

Aktualnie prowadzone są działania wynikające z założeń restrukturyzacyjnych na lata 2004 – 2006 oraz redukcji zdolności produkcyjnych przeprowadzonej w latach 1998 – 2002.

W 2006r. realizacja zadań wykonywanych w trakcie likwidacji kopalń oraz działań wykonywanych po zakończeniu likwidacji kopalń finansowana jest dotacją budżetową roku 2006 oraz środkami budżetowymi – tzw. „środkami niewygasającymi” – ujętymi w rozporządzeniu Rady Ministrów z dnia 13 grudnia 2005r. w sprawie wydatków budżetu państwa, które w 2005r. nie wygasają z upływem roku budżetowego (Dz. U. nr 245, poz. 2082). Zadania ze środków niewygasających realizowano w I półroczu 2006r.<sup>3</sup>

W okresie styczeń – sierpień 2006r. **zadania wykonywane w trakcie likwidacji kopalń**, będące następstwem redukcji zdolności produkcyjnych przewidzianej na lata 2004 – 2006, realizowano w następujących kopalniach – zakładach Spółki Restrukturyzacji Kopalń S.A.:

- Zakład KWK „Katowice – Kleofas”,
- Zakład ZG „Bytom II”.

W okresie ośmiu miesięcy 2006r. ZKWK „Katowice – Kleofas” oraz ZG „Bytom II” realizowały **zadania wykonywane w trakcie likwidacji**, określone w zaktualizowanym rocznym planie i finansowane ze środków dotacji budżetowej roku 2006 w następującym zakresie:

- likwidacja oraz zabezpieczenie wyrobisk korytarzowych – zlikwidowano 6 485,0 m wyrobisk,
- likwidacja oraz zabezpieczenie szybów i szybków – zakończono prace w 1 szybie (zlikwidowano 170,0 m szybu),
- likwidacja zbędnych obiektów budowlanych, instalacji oraz demontażu maszyn i urządzeń – zlikwidowano 9 obiektów oraz realizowano prace w 16 obiektach,
- utrzymanie obiektów przeznaczonych do likwidacji w kolejności zapewniającej bezpieczną likwidację zakładu górniczego – utrzymywano 23 obiekty,
- prace zabezpieczające oraz przedsięwzięcia zapobiegające zagrożeniom w związku z likwidowanym zakładem górniczym – zrealizowano 2 zadania oraz kontynuowano prace w ramach 7 zadań,
- zabezpieczenie kopalń sąsiednich przed zagrożeniem wodnym, gazowym oraz pożarowym po zakończeniu likwidacji kopalń – zrealizowano 1 zadanie, a 12 zadań było w trakcie realizacji,
- opracowywanie, wymaganych odrębnymi przepisami projektów, dokumentacji, opinii, ekspertyz i analiz związanych z realizacją zadań – zrealizowano 2 opracowania.

**Działania wykonywane po zakończeniu likwidacji kopalń, będące skutkiem prowadzonej w latach 1998 – 2002 redukcji zdolności produkcyjnych**, w okresie styczeń – sierpień 2006r. realizowano w następujących kopalniach – zakładach Spółki Restrukturyzacji Kopalń S.A. oraz Bytomskiej Spółki Restrukturyzacji Kopalń Sp. z o.o.:

- SRK S.A. Zakład „Centralny Zakład Odwadniania Kopalń”,
- SRK S.A. Zakład KWK „Kopalnie Węgla Kamiennego w całkowitej likwidacji”,
- BSRK Sp. z o.o. Zakład KWK „Powstańców Śląskich - Bytom I”,

oraz w KWK „Niwka – Modrzejów” Sp. z o.o. w upadłości.

Centralny Zakład Odwadniania Kopalń, Kopalnie Węgla Kamiennego w całkowitej likwidacji i KWK „Powstańców Śląskich – Bytom I” realizowały działania finansowane dotacją budżetową roku 2006 w zakresie:

- likwidacji infrastruktury pozostałej po zakończeniu likwidacji zakładu górniczego oraz po uproszczeniu systemów odwadniania – zlikwidowano 12 obiektów oraz kontynuowano prace w 11 obiektach,
- rekultywacji terenów pogórnich – realizowano prace w ramach 9 zadań,

<sup>3</sup> Dane o realizacji zadań ze środków niewygasających przedstawiono w „Informacji o przebiegu restrukturyzacji górnictwa węgla kamiennego w I półroczu 2006r.”

- zabezpieczenia kopalń sąsiednich przed zagrożeniem wodnym, gazowym oraz pożarowym po zakończeniu likwidacji kopalń – zrealizowano 54 zadania, a 111 zadań było w trakcie realizacji,
- opracowywania, wymaganych odrębnymi przepisami, projektów, dokumentacji, opinii, ekspertyz i analiz związanych z realizacją zadań – wykonano 21 opracowań, a 5 było w trakcie realizacji.

**Zakres finansowy zadań oraz kosztów ogólnego zarządu** zrealizowanych w okresie styczeń – sierpień 2006r. ze środków dotacji określonych w ustawie budżetowej na rok 2006 wyniósł 148 286,6 tys. zł (w tym roszczenia pracownicze 6 260,6 tys. zł). Uwzględniając wydatkowanie w I półroczu 2006r. środków budżetowych ujętych w rozporządzeniu Rady Ministrów z dnia 13 grudnia 2005r. w sprawie wydatków budżetu państwa, które w 2005r. nie wygasają z upływem roku budżetowego w kwocie 16 916,8 tys. zł, ogółem w okresie styczeń – sierpień wydatkowano środki budżetowe w wysokości 165 203,4 tys. zł (w tym roszczenia pracownicze 16 260,6 tys. zł).

Tablica 2.1.1a

**Likwidacja kopalń oraz działania wykonywane po zakończeniu likwidacji kopalń w okresie styczeń – sierpień 2006r.**  
**[ finansowanie ze środków dotacji określonej w ustawie budżetowej na rok 2006 ]**  
 - koszty i źródła finansowania -

Lp.	Kopalnie	Zakres finansowy likwidacji kopalń, działań wykonywanych po zakończeniu likwidacji kopalń oraz kosztów ogólnego zarządu w przedsiębiorstwie górnictwem		Źródła finansowania [ tys. zł ]		
		a	b	a	b	
		[ tys. zł ]				
0	1	2	3	4	5	
1	Zakład KWK "Katowice-Kleofas"	a	18 138,80	a	40 269,40	18 536,40
		b	0,00	b		498,40
2	Zakład KWK "Bytom II"	a	14 989,90	a	22 431,60	14 323,60
		b	0,00	b		869,10
3	SRK S.A. "Centralny Zakład Odwadniania Kopalń"	a	81 032,10	a	166 550,40	79 103,70
		b	133,90	b		335,80
4	Zakład "Kopalnie Węgla Kamiennego w całkowitej likwidacji"	a	13 293,60	a	39 683,40	15 022,30
		b	3 315,40	b		276,80
5	SRK S.A. - koszty ogólnego zarządu	a	5 662,60	a	8 597,40	5 608,70
		b	0,00	b		0,00
<b>Razem Zakłady Spółki Restrukturyzacji Kopalń S.A.</b>		a	<b>133 117,00</b>	a	<b>277 532,20</b>	<b>132 594,70</b>
		b	<b>3 449,30</b>	b		<b>1 980,10</b>
6	BSRK Sp. z o.o. Zakład KWK "Powstańców Śląskich - Bytom I" *	a	14 851,50	a	39 626,90	12 516,00
		b	2 493,40	b		50,80
<b>Razem Zakłady Bytomskiej Spółki Restrukturyzacji Kopalń Sp. z o.o.</b>		a	<b>14 851,50</b>	a	<b>39 626,90</b>	<b>12 516,00</b>
		b	<b>2 493,40</b>	b		<b>50,80</b>
7	KWK "Niwka-Modrzejów" Sp. z o.o. w upadłości	a	318,10	a	760,00	316,14
		b	318,10	b		0,00
<b>OGÓŁEM</b>		a	<b>148 286,60</b>	a	<b>317 919,10</b>	<b>145 426,84</b>
		b	<b>6 260,80</b>	b		<b>2 030,90</b>
				c		<b>2 887,96</b>
				d		<b>2 835,90</b>

\* Z dniem 01.04.2006r. nastąpiło połączenie Zakładu KWK "Powstańców Śląskich - Bytom I" oraz Zakładu KWK "Jowisz". Zadania Zakładu KWK "Jowisz" przejął Zakład KWK "Powstańców Śląskich - Bytom I".



Tablica 2.1.1b

**Likwidacja kopalń oraz działania wykonywane po zakończeniu likwidacji kopalń w 2006r.**

**[ finansowanie ze środków określonych w rozporządzeniu Rady Ministrów z dnia 13 grudnia 2005r. w sprawie wydatków budżetu państwa, które w 2005r. nie wygasają z upływem roku budżetowego (Dz. U. nr 245, poz. 2082) ]**

- koszty i źródła finansowania -

Lp.	Kopalnie	Zakres finansowy likwidacji kopalń, działań wykonywanych po zakończeniu likwidacji kopalń oraz kosztów ogólnego zarządu w przedsiębiorstwie górniczym [ tys. zł ]	Źródła finansowania [ tys. zł ]	
			a	b
			a	b
			b	c
			c	d
			d	
0	1		3	
1	Zakład KWK "Katowice-Kleofas"	5 150,40	5 029,60	5 029,60
				256,50
				0,30
				0,00
2	Zakład KWK "Bytom II"	3 740,20	2 781,30	2 781,30
				1 016,10
				0,00
				0,00
3	SRK S.A. "Centralny Zakład Odwadniania Kopalń"	1 260,00	1 197,10	1 197,10
				191,30
				0,00
				0,00
4	Zakład "Kopalnie Węgla Kamiennego w całkowitej likwidacji"	6 766,20	7 638,50	7 638,50
				46,90
				0,00
				0,00
<b>OGÓLEM</b>		<b>16 916,80</b>	<b>16 646,50</b>	<b>16 646,50</b>
				<b>1 510,80</b>
				<b>0,30</b>
				<b>0,00</b>

**2.1.2. Naprawianie szkód górniczych wywołanych ruchem zakładu górniczego**

W 2006r. środki budżetowe na naprawianie szkód wywołanych ruchem zakładu górniczego określone w ustawie wynoszą 61 000,0 tys. zł.

Dodatkowo, na naprawianie szkód wywołanych ruchem zakładu górniczego, w bieżącym roku przyznano środki w wysokości 4 395,1 tys. zł, z tytułu środków niewygasających w 2005r., wymienionych w rozporządzeniu Rady Ministrów z dnia 13 grudnia 2005r. w sprawie wydatków budżetu państwa...(Dz. U. nr 245 poz. 2082), przeznaczonych do wykorzystania do dnia 30.06.2006r.

W I półroczu 2006r. przedsiębiorstwa górnicze ze środków niewygasających prowadziły naprawę szkód w ramach 15 zadań, na którą wykorzystano środki niewygasające w kwocie 4 019,9 tys. zł, z czego finansowanie 4 zadań przewiduje się kontynuować w II półroczu 2006r. ze środków budżetowych.

Minister właściwy ds. gospodarki podpisał umowy o finansowanie naprawiania szkód wywołanych ruchem zakładu górniczego ze środków dotacji w ramach ustawy budżetowej na 2006r. z 7 podmiotami, przyznając im na realizację 174 zadań środki budżetowe w kwocie 60 535,2 tys. zł.

W celu umożliwienia sfinansowania prac związanych z naprawieniem w 2006r. szkód, które z uwagi na przedłużające się negocjacje z poszkodowanymi, co do zakresu i warunków naprawienia szkody, nie mogły zostać zaplanowane pozostawiono rezerwę środków w wysokości 464,8 tys. zł.

W okresie styczeń – sierpień 2006r. podmioty prowadziły 91 zadań, na realizację których ze środków dotacji ustawy budżetowej na rok 2006 przekazano jednostkom kwotę 28 373,5 tys. zł.

W pierwszej kolejności realizowano zadania polegające na wypłacie odszkodowań i zwrocie poszkodowanym uzasadnionych poniesionych nakładów. Realizowano również zadania związane z utrzymaniem przepompowni oraz rektyfikacją wychylonych budynków.

Tablica 2.1.2

**Finansowanie zadań związanych z naprawianiem szkód górniczych wywołanych ruchem zakładu górniczego w okresie styczeń – sierpień 2006r.**

[ zł ]

Lp.	Podmiot	Liczba zadań	Plan na 2006r. [zł]			Realizacja w okresie styczeń-sierpień 2006r.			
			Przyznana kwota dotacji wg umów	w tym ze środków		Liczba zadań	Ogółem przekazane środki budżetowe [zł]	w tym	
				niewygasających	przyznaczonych zgodnie z ustawą budżetową na 2006r.			ze środków niewygasających	przyznaczonych w ramach ustawy budżetowej na 2006r.
0	1	2	3	4	5	6	7	8	
1.	Bytomska Spółka Restrukturyzacji Kopalń Sp. z o.o.	51	11 746 771,36	0,00	11 746 771,36	24	1 643 892,58	0,00	1 643 892,58
1.1	ZKWK "Powstańców Śląskich - Bytom I"	51	11 746 771,36	0,00	11 746 771,36	24	1 643 892,58	0,00	1 643 892,58
2.	Spółka Restrukturyzacji Kopalń S.A. - Zakład Kopalnie w całkowitej likwidacji	20	6 576 530,08	143 685,59	6 432 844,49	13	2 473 685,59	143 685,59	2 330 000,00
2.1	Rejon "Czeladź-Sosnowiec-Jan Kanty-Siersza"	5	6 172 755,49	0,00	6 172 755,49	3	2 330 000,00	0,00	2 330 000,00
2.2	Rejon "1 Maja - Morcinek - Moszczenica"	2	2 305,48	2 305,48	0,00	2	2 305,48	2 305,48	0,00
2.3	Rejon "Wałbrzych - Nowa Ruda"	13	401 469,11	141 380,11	260 089,00	8	141 380,11	141 380,11	0,00
3.	KWK "Siemianowice" - ZG "Rozalia" Sp. z o.o. w upadłości	10	9 727 075,42	1 346 573,04	8 380 502,38	6	2 734 182,93	1 346 573,04	1 387 609,89
4.	Katowicki Holding Węglowy S.A.	10	23 385 162,54	2 529 849,73	20 855 312,81	10	21 307 763,52	2 529 849,73	18 777 913,79
4.1	KWK "Staszic"	10	23 385 162,54	2 529 849,73	20 855 312,81	10	21 307 763,52	2 529 849,73	18 777 913,79
5.	KWK "Kazimierz - Juliusz" Sp. z o.o.	5	2 279 262,58	0,00	2 279 262,58	0	0,00	0,00	0,00
6.	KWK "Niwka - Modrzejów" Sp. z o.o. w upadłości	8	7 795 428,87	0,00	7 795 428,87	3	3 646 906,49	0,00	3 646 906,49
7.	Kompania Węglowa S.A. - Zakład Zagospodarowania Mienia	70	3 045 052,60	0,00	3 045 052,60	23	587 128,30	0,00	587 128,30
7.1	KWK "Dębieńsko"	24	524 742,94	0,00	524 742,94	7	168 768,73	0,00	168 768,73
7.2	KWK "1 Maja"	28	1 887 829,05	0,00	1 887 829,05	3	94 197,26	0,00	94 197,26
7.3	KWK "Polska" i KWK "Prezydent"	4	345 000,00	0,00	345 000,00	2	60 000,00	0,00	60 000,00
7.4	KWK "Jaworzno"	4	190 297,25	0,00	190 297,25	3	187 386,26	0,00	187 386,26
7.5	dot. Bytomskiej Spółki Węglowej S.A.	7	83 242,09	0,00	83 242,09	5	63 034,78	0,00	63 034,78
7.6	dot. KWK "Siemianowice" - ZG "Rozalia"	3	13 941,27	0,00	13 941,27	3	13 741,27	0,00	13 741,27
8.	Rezerwa		839 809,55	374 984,64	464 824,91	-	-	-	-
9.	<b>OGÓŁEM</b>	<b>174</b>	<b>65 395 093,00</b>	<b>4 395 093,00</b>	<b>61 000 000,00</b>	<b>79</b>	<b>32 393 559,41</b>	<b>4 020 108,36</b>	<b>28 373 451,05</b>

## 2.2. Restrukturyzacja zatrudnienia

### 2.2.1. Sytuacja na regionalnych rynkach pracy, na obszarze których zlokalizowana jest produkcja węgla

W województwie śląskim liczba bezrobotnych zarejestrowanych w urzędach pracy na dzień 31.08.2006r. wyniosła 249 526 osób i była niższa o 4 315 osób niż na koniec poprzedniego miesiąca. W odniesieniu do sytuacji na koniec sierpnia 2005r. bezrobocie uległo obniżeniu o 41 969 osób. Stopa bezrobocia na koniec sierpnia 2006r. w województwie śląskim wyniosła 13,7%.

W dwóch powiatach województwa małopolskiego, na terenie których zlokalizowane są kopalnie węgla kamiennego, odnotowano następujące zmiany poziomu bezrobocia:

- 1) W powiecie chrzanowskim liczba bezrobotnych na koniec sierpnia 2006r. wyniosła 7 177 osób i w stosunku do stanu na koniec poprzedniego miesiąca była niższa o 340 osób. W analogicznym okresie 2005r. liczba bezrobotnych wynosiła 8 808 osób (spadek o 1 631 osób). Stopa bezrobocia na dzień 31.08.2006r. wyniosła 16,2%.
- 2) W powiecie oświęcimskim liczba bezrobotnych na koniec sierpnia 2006r. wyniosła 7 874 osoby i w stosunku do stanu na koniec poprzedniego miesiąca była niższa o 122 osoby. W analogicznym okresie 2005r. liczba bezrobotnych wynosiła 9 167 osób (spadek o 1 293 osoby). Stopa bezrobocia na dzień 31.08.2006r. wyniosła 14,5%.

Tablica 2.2.1

**Liczba bezrobotnych i stopa bezrobocia w województwie śląskim oraz w powiatach województwa małopolskiego z kopalniami węgla kamiennego**

Wyszczególnienie	Stan na dzień	Województwo śląskie	Powiaty województwa małopolskiego z kopalniami węgla kamiennego	
			chrzanowski	oświęcimski
Liczba bezrobotnych [ osoby ]	31.08.2006r.	249 526	7 177	7 874
	30.07.2006r.	25 3841	7 517	7 996
	31.08.2005r.	291 495	8 808	9 167
Stopa bezrobocia [ % ]	31.08.2006r.	13,7	16,2	14,5
	31.07.2006r.	14,0	16,8	14,7

**2.2.2. Stan i struktura zatrudnienia w górnictwie węgla kamiennego**

Zatrudnienie w sektorze górnictwa węgla kamiennego zmniejszyło się ze stanu 123 414 osób na dzień 31.12.2005r. do 121 329 osób na dzień 31.08.2006r. (o 2 085 osób). Redukcja zatrudnienia w sektorze górnictwa węgla kamiennego nastąpiła głównie na skutek odejść związanych z przejściem pracowników na emeryturę.

W okresie styczeń – sierpień 2006r. przyjęto (bez uwzględnienia przemieszczeń w ramach górnictwa) do pracy 2 104 osoby (1 903 osoby – dół, 201 osób – powierzchnia), w tym:

- 1) 80 osób powróciło do pracy zgodnie z Kodeksem Pracy,
- 2) 121 osób to inne powroty do pracy,
- 3) 1 osobę przyjęto jako absolwenta, na podstawie art. 22 ust. 1 pkt 2 ustawy z dnia 28 listopada 2003r. o restrukturyzacji górnictwa...,
- 4) 1 902 osoby przyjęto za zgodą rad nadzorczych lub zarządów spółek, w tym do:
  - a) Kompanii Węglowej S.A. – łącznie 62 osoby, w tym:
    - 2 absolwentów (Uchwała RN nr 6/VI/2005 z dnia 03.11.2005r.),
    - 4 absolwentów (Uchwała RN nr 9/VI/2006 z dnia 27.01.2006r.),
    - 10 absolwentów (Uchwała RN nr 24/VI/2006 z dnia 27.03.2006r.),
    - 16 absolwentów (Uchwała RN nr 45/VI/2006 z dnia 19.06.2006r.),
    - 1 absolwent (Uchwała RN nr 24/VI/2006 z dnia 25.07.2006r.),
    - 8 absolwentów (Uchwała RN nr 54/VI/2006 z dnia 25.07.2006r.),
    - 3 osoby spoza górnictwa (art. 22 pkt 3 z dnia 28 listopada 2003r. o restrukturyzacji górnictwa...),
    - 1 osobę spoza górnictwa (Uchwała RN nr 9/VI/2006 z dnia 27.01.2006r.),
    - 2 osoby spoza górnictwa (Uchwała RN nr 24/VI/2006 z dnia 27.03.2006r.),
    - 1 osobę spoza górnictwa (Uchwała RN nr 1233/2006 z dnia 7.06.2006r.),
    - 9 osób spoza górnictwa (Uchwała RN nr 45/VI/2006 z dnia 19.06.2006r.),
    - 4 osoby spoza górnictwa (Uchwała RN nr 54/VI/2006 z dnia 25.07.2006r.),
    - 1 osobę z jednostek PRG i PBSZ (Uchwała RN nr 45/VI/2006 z dnia 19.06.2006r.),
  - b) Katowickiej Grupy Kapitałowej – łącznie 628 osób, w tym:
    - 1 osobę spoza górnictwa (Uchwała RN nr 122/04/V z dnia 27.10.2004r.),
    - 1 osobę spoza górnictwa (Uchwała RN nr 156/05/V z dnia 03.06.2005r.),
    - 16 osób spoza górnictwa (Uchwała RN nr 172/05/V z dnia 21.09.2005r.),
    - 598 osób spoza górnictwa (Uchwała RN nr 199/06/V z dnia 22.02.2006r.),
    - 12 osób spoza górnictwa (Uchwała RN nr 18/2006 z dnia 29.06.2006r.),
  - c) Jastrzębskiej Spółki Węglowej S.A. – łącznie 733 osoby, w tym:
    - 28 absolwentów (Uchwała RN nr 228/V/06 z dnia 21.03.2006r.),
    - 14 absolwentów (Uchwała RN nr 355/V/06 z dnia 09.05.2006r.),
    - 11 absolwentów (Uchwała RN nr 581/V/06 z dnia 26.07.2006r.),
    - 216 osób spoza górnictwa (Uchwała RN nr 228/V/06 z dnia 21.03.2006r.),
    - 265 osób spoza górnictwa (Uchwała RN nr 355/V/06 z dnia 09.05.2006r.),
    - 1 osobę spoza górnictwa (Uchwała RN nr 766/V/2005 z dnia 25.10.2005r.),
    - 2 osoby spoza górnictwa (Uchwała RN nr 257/V/2006 z dnia 30.03.2006r.),
    - 1 osobę spoza górnictwa (Uchwała RN nr 5/V/2006 z dnia 03.07.2006r.),
    - 192 osoby spoza górnictwa (Uchwała RN nr 581/V/06 z dnia 26.07.2006r.),

- 1 osobę spoza górnictwa (Uchwała RN nr 30/VI/2006 z dnia 31.07.2006r.),
- 1 osobę spoza górnictwa (Uchwała RN nr 31/VI/2006 z dnia 31.07.2006r.),
- d) KWK „Budryk” S.A. – łącznie 109 osób, w tym:
  - 2 absolwentów (Uchwała RN nr 91/V/2005 z dnia 23.09.2005r.),
  - 4 absolwentów (Uchwała RN nr 129/V/2006 z dnia 27.05.2006r.),
  - 1 osobę spoza górnictwa (Uchwała RN nr 74/V/2005 z dnia 18.02.2005r.),
  - 36 osób spoza górnictwa (Uchwała RN nr 91/V/2005 z dnia 23.09.2005r.),
  - 58 osób spoza górnictwa (Uchwała RN nr 129/V/2006 z dnia 27.05.2006r.),
  - 5 osób z PRG i PBSz (Uchwała RN nr 91/V/2005 z dnia 23.09.2005r.),
  - 3 osoby z PRG i PBSz (Uchwała RN nr 129/V/2006 z dnia 27.05.2006r.),
- e) LW „Bogdanka” S.A. – łącznie 210 osób, w tym:
  - 18 absolwentów (Uchwała RN nr 34/V/04 z dnia 20.03.2004r.),
  - 192 osoby spoza górnictwa (Uchwała RN nr 34/V/04 z dnia 20.03.2004r.),
- f) Spółka Restrukturyzacji Kopalń S.A. – łącznie 1 osobę, w tym:
  - 1 osobę spoza górnictwa (Uchwała RN nr 72/2005/RN/III z dnia 04.11.2005r.),
- g) inne kopalnie – spółki – łącznie 159 osoby, w tym:
  - 3 absolwentów,
  - 156 osób spoza górnictwa za zgodą zarządu spółki lub uchwałą rady nadzorczej.

**Na dzień 31.08.2006r. w górnictwie węgla kamiennego zatrudnionych było 1 706 pracowników posiadających uprawnienia emerytalne, podczas gdy na koniec 2005r. zatrudnionych było 1 290 osób. Liczba zatrudnionych pracowników posiadających uprawnienia emerytalne wzrosła zatem w okresie ośmiu miesięcy 2006r. o 416 osób.**

Tablica 2.2.2a

**Stan zatrudnienia, zwolnienia i przyjęcia w sektorze górnictwa węgla kamiennego**

[ osoby ]

Lp.	Wyszczególnienie	2005r.	styczeń - sierpień 2006r.
		[ osoby ]	
0	1	2	3
<b>1</b>	<b>Stan zatrudnienia na początek okresu</b>	<b>127 097</b>	<b>123 414</b>
<b>2</b>	<b>Odejścia *</b>	<b>5 979</b>	<b>4 188</b>
2.1	Odejścia z przyczyn związanych z pracownikiem - ogółem; w tym:	5 963	4 183
	- stypendium na przekwalifikowanie	17	3
	- świadczenie górnicze	690	123
	- emerytury	3 852	3 043
	- pozostałe odejścia z przyczyn związanych z pracownikiem	1 404	1 014
2.2	Pozostałe odejścia z przyczyn nie dotyczących pracowników	16	5
<b>3</b>	<b>Przyjęcia - ogółem *</b>	<b>2 296</b>	<b>2 103</b>
w tym	a) przyjęcia - dół	1 927	1 902
	b) przyjęcia - powierzchnia	369	201
w tym	3.1 Powroty do pracy zgodnie z Kodeksem pracy	130	80
	3.2 Inne powroty do pracy byłych pracowników przedsiębiorstw górniczych	229	121
	3.3 Przyjęcia z PRG i PBSz S.A. (za zgodą rady nadzorczej - art. 22 ust. 2 pkt 1 ustawy z dnia 28 listopada 2003r. o restrukturyzacji górnictwa...)	11	10
	3.4 Absolwenci	228	122
	- na podstawie art. 22 ust. 1 pkt 2 ww. ustawy	20	1
	- za zgodą zarządów spółek	3	3
	- za zgodą rad nadzorczych (art. 22 ust 2 pkt 1 ww. ustawy)	208	118
w tym	3.5 Pozostałe przyjęcia związane z uzupełnieniem kadry	1 698	1 770
	- za zgodą zarządów spółek	40	0
	- za zgodą rad nadzorczych (art. 22 ust 2 pkt 1 ww. ustawy)	1 658	1 770
<b>4</b>	<b>Zmniejszenie zatrudnienia</b>	<b>3 683</b>	<b>2 085</b>
<b>5</b>	<b>Stan zatrudnienia na koniec okresu</b>	<b>123 414</b>	<b>121 329</b>

\* Pozycja 2 i 3 - zwolnienia i przyjęcia pomniejszono o przemieszczenia wewnętrzne.

Tablica 2.2.2b

**Stan zatrudnienia w przedsiębiorstwach górniczych**

[ osoby ]

Lp.	Wyszczególnienie	Kompania Węglowa S.A.	Katowicka Grupa Kapitałowa	Jastrzębska SW S.A.	Kopalnie-spółki *	Spółka Restrukturyzacji Kopalń S.A.	Bytomska SRK Sp. z o.o.	OGÓLEM
0	1	2	3	4	5	6	7	8
1	31.12.2005r.	69 822	22 207	19 399	11 144	778	64	123 414
	w tym kobiet	7 420	2 396	2 016	1 144	163	40	13 179
2	31.08.2006r.	67 929	21 945	19 399	11 238	757	61	121 329
	w tym kobiet	7 225	2 302	1 948	1 138	158	38	12 809
3	różnica	-1 893	-262	0	94	-21	-3	-2 085
	w tym kobiet	-195	-94	-68	-6	-5	-2	-370

\* Pozycja obejmuje: LW "Bogdanka" S.A., KWK "Budryk" S.A., ZGE "Sobieski-Jaworzno III" Sp. z o.o. i ZGE "Janina" Sp. z o.o.-do 30.06.2005r., PKW S.A.-od 01.07.2005r., KWK "Niwka-Modrzejów" Sp. z o.o. w upadłości.

Tablica 2.2.2c

**Struktura zatrudnienia w przedsiębiorstwach górniczych**

[ osoby ]

Lp.	Wyszczególnienie	Dane na dzień:	Robotnicy		Dozór techniczny		Prac. admin. - biurowi	Pozostali prac. pow.	Ogółem
			dół	powierzchnia	dół	powierzchnia			
0	1	2	3	4	5	6	7	8	9
1	Kompania Węglowa S.A.	31.12.2005r.	45 972	10 327	7 444	3 452	2 627	0	69 822
		31.08.2006r.	44 608	9 962	7 386	3 417	2 556	0	67 929
		różnica	-1 364	-365	-58	-35	-71	0	-1 893
2	Katowicka Grupa Kapitałowa	31.12.2005r.	14 599	3 105	2 715	1 021	759	8	22 207
		31.08.2006r.	14 545	2 966	2 691	1 003	732	8	21 945
		różnica	-54	-139	-24	-18	-27	0	-262
3	Jastrzębska S.W. S.A.	31.12.2005r.	13 016	2 724	2 156	775	691	37	19 399
		31.08.2006r.	13 057	2 665	2 201	767	678	31	19 399
		różnica	41	-59	45	-8	-13	-6	0
4	Kopalnie - spółki *	31.12.2005r.	7 139	1 947	1 091	488	464	15	11 144
		31.08.2006r.	7 228	1 912	1 096	496	492	14	11 238
		różnica	89	-35	5	8	28	-1	94
5	Grupa Kapitałowa SRK	31.12.2005r.	332	94	161	42	213	0	842
		31.08.2006r.	320	92	161	39	206	0	818
		różnica	-12	-2	0	-3	-7	0	-24
<b>Ogółem</b>		<b>31.12.2005r.</b>	<b>81 058</b>	<b>18 197</b>	<b>13 567</b>	<b>5 778</b>	<b>4 754</b>	<b>60</b>	<b>123 414</b>
		<b>31.08.2006r.</b>	<b>79 758</b>	<b>17 597</b>	<b>13 535</b>	<b>5 722</b>	<b>4 664</b>	<b>53</b>	<b>121 329</b>
		<b>różnica</b>	<b>-1 300</b>	<b>-600</b>	<b>-32</b>	<b>-56</b>	<b>-90</b>	<b>-7</b>	<b>-2 085</b>

\* Pozycja "Kopalnie-spółki" obejmuje: LW "Bogdanka" S.A., KWK "Budryk" S.A., ZGE "Sobieski-Jaworzno III" Sp. z o.o. i ZGE "Janina" Sp. z o.o.-do 30.06.2005r., PKW S.A.-od 01.07.2005r., KWK "Niwka-Modrzejów" Sp. z o.o. w upadłości.

Tablica 2.2.2d

**Stan i struktura zatrudnienia w sektorze górnictwa węgla kamiennego wg województw**

[ osoby ]

Lp.	Wyszczególnienie	Dane na dzień:	Robotnicy		Dozór techniczny		Pozostała powierzchnia	Ogółem
			dół	powierzchnia	dół	powierzchnia		
0	1	2	3	4	5	6	7	8
1	woj. lubelskie	31.12.2005r.	2 042	694	231	103	123	3 193
		31.08.2006r.	2 131	695	232	100	130	3 288
		<i>różnica</i>	89	1	1	-3	7	95
2	woj. małopolskie	31.12.2005r.	4 722	863	809	361	202	6 957
		31.08.2006r.	2 882	390	565	252	126	4 215
		<i>różnica</i>	-1 840	-473	-244	-109	-76	-2 742
3	woj. śląskie	31.12.2005r.	74 294	16 640	12 527	5 314	4 489	113 264
		31.08.2006r.	74 745	16 512	12 738	5 370	4 461	113 826
		<i>różnica</i>	451	-128	211	56	-28	562
Ogółem		31.12.2005r.	81 058	18 197	13 567	5 778	4 814	123 414
		31.08.2006r.	79 758	17 597	13 535	5 722	4 717	121 329
		<i>różnica</i>	-1 300	-600	-32	-56	-97	-2 085

Tablica 2.2.2e

**Stan zatrudnienia w sektorze górnictwa węgla kamiennego wg miejsca pracy**

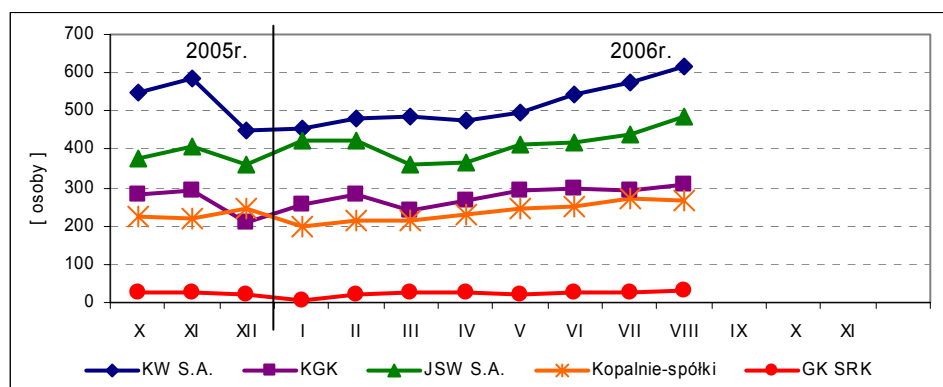
[ osoby ]

Wyszczególnienie		Stan zatrudnienia na dzień:		Różnica
		31.12.2005r.	31.08.2006r.	
Ogółem		123 414	121 329	-2 085
w tym:	dół	94 625	93 293	-1 332
	powierzchnia	28 789	28 036	-753
	z czego: przeróbka mechaniczna *	12 004	11 652	-352

\* Osoby, które zgodnie z umową o pracę są zatrudnione na przeróbce mechanicznej węgla

Wykres 2.2.2a

**Zatrudnienie pracowników z uprawnieniami emerytalnymi wg przedsiębiorstw górniczych ( stan na koniec miesiąca )**



Tablica 2.2.2f

**Zatrudnienie pracowników z uprawnieniami emerytalnymi w górnictwie**

( stan na 31.08.2006r. )

[ osoby ]

Wyszczególnienie		Kompania Węgłowa SA	Katowicka Grupa Kapitałowa	Jastrzębska SW SA	Kopalnie - spółki *	Grupa Kapitałowa SRK	OGÓLEM
1		2	3	4	5	6	7
31.12.2005r.		448	209	363	247	23	1 290
<b>31.08.2006r.</b>		<b>614</b>	<b>307</b>	<b>486</b>	<b>267</b>	<b>32</b>	<b>1 706</b>
% do ogółu zatrudnionych w spółce		0,9	1,4	2,5	2,4	3,9	1,4
w tym	pod ziemią	503	267	363	220	25	1 378
	na powierzchni	111	40	123	47	7	328
w tym	robotnicy pod ziemią	247	105	236	136	7	731
	robotnicy na powierzchni	44	19	59	11	0	133
	kadra inż. techn. pod ziemią	256	162	127	84	18	647
	kadra inż. techn. na powierzchni	42	11	24	8	2	87
	pozostali	25	10	40	28	5	108
w tym	osoby przebywające na zwolnieniu lekarskim	35	10	12	18	0	75
	rozwiązanie umowy po okresie wypowiedzenia	87	19	57	2	0	165
	rozwiązanie umowy z chwilą otrzymania decyzji emerytalnej ZUS	0	0	0	16	0	16
	uzgodniono termin rozwiązania umowy o pracę na zasadzie porozumienia stron	382	222	150	30	1	785
	oddelegowanie do pełnienia funkcji w związkach zawodowych	93	33	15	7	3	151
	radni	3	2	0	0	0	5
	nieodzwoni do prowadzenia ruchu zakładu górnictwa	0	4	0	5	23	32
	posiadający zgodę Zarządu Spółki (Kopalni) na dalsze zatrudnienie	0	0	9	5	0	14
	dyrektorzy, członkowie rady nadzorczej, prezesi zarządu	14	9	5	3	4	35
	bez ustalonej daty zwolnienia	0	0	178	157	1	336
	przebywający na urlopach	0	1	3	24	0	28
	wypowiedzenie umowy o pracę jest konsultowane ze związkiem zawodowym	0	0	1	0	0	1
	Pozostali (społeczny inspektor pracy, ochrona art 39 Kodeksu pracy **)	0	7	56	0	0	63

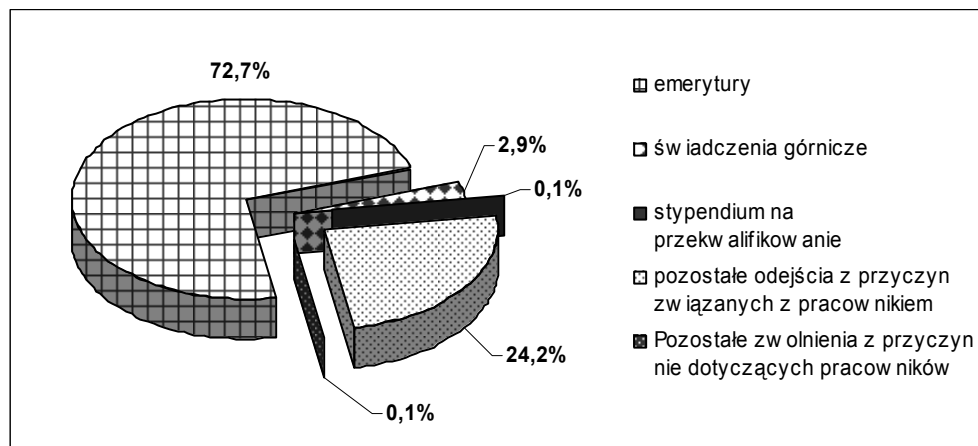
\* Pozycja "Kopalnie-spółki" obejmuje: LW "Bogdanka" S.A., KWK "Budryk" S.A., ZGE "Sobieski-Jaworzno III" Sp. z o.o. i ZGE "Janina" Sp. z o.o.-do 30.06.2005r., PKW S.A.-od 01.07.2005r., KWK "Niwka-Modrzejów" Sp. z o.o. w upadłości.

\*\* Pracodawca nie może wypowiedzieć umowy o pracę pracownikowi, któremu brakuje nie więcej niż 2 lata do nabycia prawa do emerytury z FUS.

Tablica 2.2.2g

**Odejścia z górnictwa węgla kamiennego w okresie styczeń – sierpień 2006r.**

( osoby; bez uwzględnienia przemieszczeń w ramach górnictwa )



Tablica 2.2.2h

**Przyjęcia do sektora górnictwa węgla kamiennego w okresie styczeń – sierpień 2006r.**

( bez uwzględnienia przemieszczeń w ramach górnictwa )

[ osoby ]

Lp.	Wyszczególnienie	Kompania Węglowa S.A.	Katowicka Grupa Kapitałowa	Jastrzębska S.W. S.A.	Kopalnie-spółki *	SRK S.A.	Bytomska SRK Sp. z o.o.	Ogółem
0	1	2	3	4	5	6	7	8
	<b>Przyjęcia ogółem</b> (wiersze 1+2+3+4+5)	<b>179</b>	<b>658</b>	<b>767</b>	<b>497</b>	<b>1</b>	<b>1</b>	<b>2 103</b>
<b>1</b>	<b>Powroty do pracy zgodnie z Kodeksem pracy</b>	<b>53</b>	<b>7</b>	<b>16</b>	<b>3</b>	<b>0</b>	<b>1</b>	<b>80</b>
1.1	w tym po zakończeniu służby wojskowej	0	0	13	1	0	0	14
1.2	z urlopów wychowawczych	7	4	1	0	0	0	12
1.3	z urlopów bezpłatnych	46	3	2	2	0	1	54
<b>2</b>	<b>Inne powroty do pracy byłych pracowników przedsiębiorstw górniczych</b>	<b>64</b>	<b>23</b>	<b>18</b>	<b>16</b>	<b>0</b>	<b>0</b>	<b>121</b>
2.1	w tym powroty po świadczeniach rehabilitacyjnych	0	16	12	7	0	0	35
2.2	anulowanie zwolnienia	49	6	6	9	0	0	70
2.3	odpracowanie do nabycia uprawnień emerytalnych	4	1	0	0	0	0	5
2.4	cofnięcie renty	0	0	0	0	0	0	0
2.5	wstrzymanie renty	11	0	0	0	0	0	11
2.6	przywrócenie po wyroku sądowym	0	0	0	0	0	0	0
2.7	praktyki studenckie	0	0	0	0	0	0	0
<b>3</b>	<b>Przyjęcia z PRG oraz PBSz S.A. (za zgodą rady nadzorczej - art. 22 ust. 2 pkt 1 ustawy z dnia 28 listopada 2003r. o restrukturyzacji górnictwa...)</b>	<b>1</b>	<b>0</b>	<b>1</b>	<b>8</b>	<b>0</b>	<b>0</b>	<b>10</b>
<b>4</b>	<b>Absolwenci</b>	<b>42</b>	<b>0</b>	<b>53</b>	<b>27</b>	<b>0</b>	<b>0</b>	<b>122</b>
4.1	w tym na podstawie art. 22 ust. 1 pkt 2 ww. ustawy	1	0	0	0	0	0	1
	za zgodą zarządów spółek	0	0	0	3	0	0	3
4.2	za zgodą rad nadzorczych (art. 22 ust. 1 pkt 2 ww. ustawy)	41	0	53	24	0	0	118
<b>5</b>	<b>Pozostałe przyjęcia związane z uzupełnieniem kadry</b>	<b>19</b>	<b>628</b>	<b>679</b>	<b>443</b>	<b>1</b>	<b>0</b>	<b>1 770</b>
5.1	w tym za zgodą zarządów spółek	2	0	0	156	0	0	158
5.2	za zgodą rad nadzorczych (art. 22 ust. 1 pkt 2 ww. ustawy)	17	628	679	287	1	0	1 612

\*\* Pozycja "Kopalnie-spółki" obejmuje: LW "Bogdanka" S.A., KWK "Budryk" S.A., ZGE "Sobieski-Jaworzno III" Sp. z o.o. i ZGE "Janina" Sp. z o.o.-do 30.06.2005r., PKW S.A.-od 01.07.2005r., KWK "Niwka-Modrzejów" Sp. z o.o. w upadłości.

**2.2.3. Wykorzystanie świadczeń osłonowych oraz aktywizująco - adaptacyjnych**

**W okresie styczeń – sierpień 2006r.** ze świadczeń wynikających z ustawy z dnia 28 listopada 2003r. o restrukturyzacji górnictwa... skorzystało 127 osób, w tym ze świadczeń górniczych 123 osoby, ze stypendium na przekwalifikowanie 3 osoby oraz z refinansowania kosztów wynagrodzenia bez stypendium i kontraktu na przekwalifikowanie 1 osoba. Dla 10 osób zrefundowano koszty poniesione na zakup środków trwałych związanych z utworzeniem nowego miejsca pracy przez pracodawcę spoza górnictwa.

**Łącznie w okresie od stycznia 2004r. do sierpnia 2006r.** z wyżej wymienionych świadczeń skorzystały 5 452 osoby, w tym 5 347 osób odeszło na świadczenia górnicze, 49 osób skorzystało ze stypendiów na przekwalifikowanie oraz 18 osób z kontraktów na przekwalifikowanie. Ponadto 6 osób skorzystało z refinansowania kosztów wynagrodzenia bez stypendium i kontraktu na przekwalifikowanie. Dla 32 osób zrefundowano koszty poniesione na zakup środków trwałych związanych z utworzeniem nowego miejsca pracy przez pracodawcę spoza górnictwa.



Tablica 2.2.3

**Realizacja założeń programowych w zakresie restrukturyzacji zatrudnienia w latach 2004 – 2005 oraz w okresie styczeń – sierpień 2006r.**

Lp.	Wyszczególnienie	Założenia programowe na lata 2004-2006 [ tys. os. ]	Realizacja założeń programowych				Stopień realizacji kol. (6/2)x100 [ % ]
			2004r.	2005r.	I-VIII.2006r.	narastająco kol. 3+4+5	
0	1	2	3	4	5	6	7
1	Stan zatrudnienia na początek okresu	136,5	136 456	127 097	123 414	136 456	x
2	Odejścia	21,5	10 627	5 979	4 188	20 794	96,7
3	- stypendium na przekwalifikowanie	2,5	29	17	3	49	2,0
4	- świadczenie górnicze	8,0	4 534	690	123	5 347	66,8
5	- kontrakt na przekwalifikowanie	1,5	15	3	0	18	1,2
6	- pozostałe odejścia, z tego :	9,5	6 049	5 269	4 062	15 380	161,9
7	- emerytury	9,0	4 217	3 852	3 043	11 112	123,5
8	Przyjęcia	2,0	1 268	2 296	2 103	5 667	283,4
9	Zmniejszenie zatrudnienia	19,5	9 359	3 683	2 085	15 127	77,6
10	Stan zatrudnienia na koniec okresu	117,0	127 097	123 414	121 329	121 329	x

**2.2.4. Finansowanie poszczególnych instrumentów w ramach restrukturyzacji zatrudnienia w latach 2004 - 2006**

W okresie styczeń – sierpień 2006r. na realizację instrumentów osłonowych oraz aktywizujących – adaptacyjnych, w oparciu o które realizowana jest restrukturyzacja zatrudnienia w latach 2004 – 2006, przeznaczono środki budżetowe w wysokości 84 068,2 tys. zł. Największą część środków (99,5%) przeznaczono na wypłatę świadczeń górniczych.

Tablica 2.2.4

**Finansowanie instrumentów restrukturyzacji zatrudnienia w górnictwie węgla kamiennego prowadzonej w latach 2004 – 2006**

Lp.	Wyszczególnienie	Liczba wypłaconych świadczeń w okresie styczeń-sierpień 2006r. *	Środki dotacji budżetowej przekazane w okresie styczeń-sierpień 2006r.
		[ liczba świadczeń ]	[ tys. zł ]
0	1	2	3
1	<b>Ogółem</b>	<b>26 000</b>	<b>84 068,2</b>
2	Świadczenia górnicze	25 868	83 640,9
3	Stypendium na przekwalifikowanie	27	73,1
4	Kontrakt na przekwalifikowanie	2	5,5
5	Refinansowanie kosztów wynagrodzeń po stypendium na przekwalifikowanie	49	111,1
6	Refinansowanie kosztów wynagrodzeń po kontrakcie na przekwalifikowanie	15	21,7
7	Refinansowanie kosztów jednorazowego bezpłatnego szkolenia	3	7,9
8	Refinansowanie kosztów wynagrodzeń bez stypendium i kontraktu na przekwalifikowanie	25	45,1
9	Refundacja kosztów poniesionych na zakup środków trwałych przez pracodawcę spoza górnictwa	11	163,0

\* Według faktycznie wypłaconych świadczeń

**2.2.5. Finansowanie z budżetu państwa skutków przeniesionych restrukturyzacji zatrudnienia prowadzonej w poprzednich latach oraz roszczeń pracowniczych**

W okresie styczeń – sierpień 2006r. wypłacono łącznie 799 467 świadczeń z tytułu skutków prowadzonej w latach 1998 – 2002 restrukturyzacji zatrudnienia oraz roszczeń pracowniczych. Wydatkowano na ten cel środki budżetowe w wysokości 125 811,8 tys. zł.

W ramach finansowania skutków przeniesionych instrumentów Górniczego Pakietu Socjalnego, a także roszczeń pracowniczych z tytułu deputatów węglowych dla emerytów i rencistów kopalń całkowicie likwidowanych oraz rent wyrównawczych przysługujących od kopalń całkowicie likwidowanych, dotacje z budżetu państwa otrzymało 35 podmiotów.

Tablica 2.2.5

**Finansowanie skutków przeniesionych restrukturyzacji zatrudnienia prowadzonej w poprzednich latach oraz roszczeń pracowniczych**

Lp.	Wyszczególnienie	Liczba wypłaconych świadczeń w okresie styczeń-sierpień 2006r. *	Środki dotacji budżetowej przekazane w okresie styczeń-sierpień 2006r.
		[ liczba świadczeń ]	[ tys. zł ]
0	1	2	3
1	Ogółem	799 467	125 817,8
2	Instrumenty osłonowe GPS	10 961	37 511,4
3	Deputaty węglowe przysługujące emerytom i rencistom górniczym kopalń całkowicie likwidowanych	28 024	16 930,2
4	Renty wyrównawcze przysługujące od kopalń całkowicie likwidowanych	23 040	15 307,4
5	Ekwiwalenty pieniężne z tytułu prawa do bezpłatnego węgla przysługującego emerytom i rencistom z kopalń całkowicie likwidowanych wypłacane przez ZUS **	737 442	56 068,9

\* Według faktycznie wypłaconych świadczeń.  
 \*\* Dodatkowo z budżetu państwa przekazano do ZUS środki w wysokości 1 121,3 tys. zł przeznaczone na pokrycie kosztu obsługi wypłat ekwiwalentów.

**2.2.6. Działania prowadzone przez Górnictwą Agencję Pracy Sp. z o.o.**

W sierpniu 2006r. pośrednicy pracy Górnictwej Agencji Pracy Sp. z o.o. pozyskali łącznie 1 030 ofert pracy od przedstawicieli lokalnych przedsiębiorców.

W szkoleniu w ramach stypendium na przekwalifikowanie uczestniczy jedna osoba, natomiast dwie kolejne wyraziły chęć skorzystania ze stypendium na przekwalifikowanie.

Z monitoringu przeprowadzonego w sierpniu 2006r. przez pracowników Biur Pomocy Zawodowej GAP Sp. z o.o. wynika, że 49 byłych pracowników powierzchni kopalń, którzy skorzystali z instrumentów aktywizujących – adaptacyjnych, jest aktywnych zawodowo.

**2.2.7. Przepracowane dniówki w ponadnormatywnym czasie pracy**

W sierpniu 2006r. w górnictwie węgla kamiennego przepracowano ogółem 1 909 000 dniówek, w tym 8,7% w ponadnormatywnym czasie pracy (166 794 dniówki):

- w poniedziałek – piątek – 3 272 dniówki ( 2,0% dniówek ponadnormatywnych),
- w soboty, niedziele i święta – 163 522 dniówki (98,0%).

Dniówki w ponadnormatywnym czasie pracy przepracowane zostały między innymi w związku z koniecznością:

- utrzymania ciągłości ruchu zakładu,
- zapewnienia bezpieczeństwa i prawidłowego funkcjonowania kopalni w dni wolne od pracy,
- kontroli stanu wyrobisk oraz obiektów i urządzeń zakładu, a także sprawowania nadzoru nad prowadzeniem tej kontroli,
- prowadzenia prac profilaktycznych zapewniających bezpieczeństwo i ciągłość ruchu maszyn i urządzeń zgodnie z wymogami przepisów,
- usuwania awarii, oddelegowania pracowników kopalń do Centralnej Stacji Ratownictwa Górniczego (CSRG) na czas usuwania awarii,
- wykonywania bieżących remontów, przeglądów, robót konserwacyjnych, naprawy urządzeń energomechanicznych,
- zabezpieczenia zakładu górnictwa przed zagrożeniem wodnym,
- przebudowy wyrobisk w sąsiedztwie urządzeń odstawczych pracujących w ruchu ciągłym, niezbędnymi robotami związanymi z zabezpieczeniem stropów (klejenie i kotwienie stropu w ścianach),
- prowadzenia profilaktyki tapaniowej, prac zapewniających bezpieczeństwo w związku z zagrożeniem pożarowym.

W okresie styczeń – sierpień 2006r. liczba dniówek przepracowanych w ponadnormatywnym czasie pracy ogółem (1 403 020) była wyższa o 3,8% niż w analogicznym okresie 2005r. (1 351 904).

Występujące dniówki przepracowane w ponadnormatywnym czasie pracy spowodowane były w większości profilaktyką i niezbędnymi pracami remontowymi oraz konserwacyjnymi, które prowadzić można jedynie w dni wolne od pracy, ale również akcjami ratowniczymi w kopalniach. LW „Bogdanka” S.A. w uzasadnieniu przepracowanych dniówek w ponadnormatywnym czasie pracy w soboty, niedziele i święta, podaje także planowe wydobywanie.

Tablica 2.2.7

**Dniówki przepracowane w ponadnormatywnym czasie pracy ogółem w 2006r.**

Lp.	Wyszczególnienie	Liczba dniówek przepracowanych w ponadnormatywnym czasie pracy											
		dniówki poniedziałek - piątek						dniówki w soboty, niedziele i święta					
		2005r.		2006r.		różnica		2005r.		2006r.		różnica	
		VIII	I-VIII	VIII	I-VIII	VIII.2006 - VIII.2005	I-VIII.2006 - I-VIII.2005	VIII	I-VIII	VIII	I-VIII	VIII.2006 - VIII.2005	I-VIII.2006 - I-VIII.2005
0	1	2	3	4	5	6	7	8	9	10	11	12	13
1	Kompania Węglowa S.A.	522	4 244	454	4 202	-68	-42	94 460	776 073	96 436	796 000	1 976	19 927
2	Katowicka Grupa Kapitałowa	1 564	9 529	1 502	7 487	-62	-2 042	33 812	310 916	39 142	325 934	5 330	15 018
3	Jastrzębska SW S.A.	488	5 221	641	4 009	153	-1 212	23 899	188 323	23 143	187 567	-756	-756
4	Kopalnie - spółki *	266	1 846	657	4 452	391	2 606	7 320	36 318	2 413	53 964	-4 907	17 646
5	Grupa Kapitałowa SRK	19	147	18	149	-1	2	2 287	19 287	2 388	19 256	101	-31
	<b>RAZEM</b>	<b>2 859</b>	<b>20 987</b>	<b>3 272</b>	<b>20 299</b>	<b>413</b>	<b>-688</b>	<b>161 778</b>	<b>1 330 917</b>	<b>163 522</b>	<b>1 382 721</b>	<b>1 744</b>	<b>51 804</b>

\* Poz. "Kopalnie - spółki" obejmuje: KWK "Budryk" S.A. oraz LW "Bogdanka" S.A.

**2.2.8. Bezpieczeństwo pracy w górnictwie węgla kamiennego**

W sierpniu 2006r. w górnictwie węgla kamiennego wydarzyło się ogółem 175 wypadków (o 6 więcej niż w sierpniu 2005r.), z czego odnotowano: 1 wypadek śmiertelny (podobnie jak w sierpniu 2005r.) oraz 2 wypadki ciężkie (o 2 więcej). Pozostałe wypadki zaliczały się do kategorii wypadków lekkich.

W okresie styczeń – sierpień 2006r. wydarzyło się ogółem 1 542 wypadki (o 155 więcej niż w porównywalnym okresie 2005r.), w tym: 15 wypadków śmiertelnych (o 6 więcej) oraz 10 wypadków ciężkich (o 2 więcej).

W sierpniu 2006r. wypadek śmiertelny wydarzył się w wydarzył się w KWK „Polska – Wirek” w Rudzie Śląskiej (Kompania Węglowa S.A.). Wypadkowi śmiertelnemu uległ ślusarz oddziału transportowego. Wypadek miał miejsce na stacji nadawczo – odbiorczej kolejki w przekopie podsadzowym 2, na poziomie 636 m. Przekop był wykonany w obudowie ŁP-V25/10/A. W wyrobisku tym zabudowana była trasa kolejki szynowej podwieszanej typu KSP-32, przeznaczona do transportu materiałów do drażonego chodnika wentylacyjnego A w pokładzie 502. W dniu zdarzenia sztygar oddziałowy skierował do pracy w przekopie zespół trzech pracowników. Zadaniem zespołu był załadunek materiałów na zestaw transportowy kolejki znajdującej się na stacji nadawczo – odbiorczej i jego transport na stację nadawczo – odbiorczą zlokalizowaną w rejonie przodka drażonego chodnika wentylacyjnego. Przyczyną wypadku było przygniecenie pracownika do spągu elementami transportowanej obudowy chodnikowej.

Tablica 2.2.8

**Wypadki śmiertelne i ciężkie w górnictwie węgla kamiennego w porównywalnych okresach 2005 oraz 2006 roku**

		LICZBA WYPADKÓW								
		OGÓŁEM			w tym					
					ŚMIERTELNYCH			CIĘŻKICH		
		2005r.	2006r.	różnica	2005r.	2006r.	różnica	2005r.	2006r.	różnica
Kopalnie węgla kamiennego (załoga własna + firmy obce)	sierpień	169	175	6	1	1	0	0	2	2
	narastająco	1 387	1 542	155	9	15	6	8	10	2

## 2.3 Zobowiązania i należności górnictwa

### 2.3.1. Stan oraz struktura zobowiązań i należności

Stan zobowiązań oraz stan należności górnictwa węgla kamiennego na koniec 2005r. oraz na dzień 31.08.2006r. przedstawiał się następująco:

Stan na dzień	Zobowiązania (długo- i krótkoterminowe)	Należności (krótkoterminowe)	Saldo (nadwyżka zobowiązań nad należnościami)
31.12.2005r.	6 621,1 *	1 888,0	4 733,1
<b>31.07.2006r.</b>	<b>5 932,4 **</b>	<b>1 713,8</b>	<b>4 218,6</b>

[ mln zł ]

\* Kwota wg danych po badaniu sprawozdań finansowych przez biegłych rewidentów, po pomniejszeniu o wielkość funduszy specjalnych w wysokości 308,7 mln zł. Łączna kwota zobowiązań na dzień 31.12.2005r. wynosiła 6 929,8 mln zł.

\*\* Kwota wg danych zawartych w sprawozdaniu Głównego Urzędu Statystycznego F-01/I-01 „Sprawozdanie o przychodach, kosztach i wyniku finansowym oraz o nakładach na środki trwałe”, w którym nie ujmuje się wielkości funduszy specjalnych.

Stan zobowiązań na koniec sierpnia 2006r., w porównaniu do stanu na koniec 2005r., zmniejszył się o 688,7 mln zł, natomiast stan należności o 174,2 mln zł.

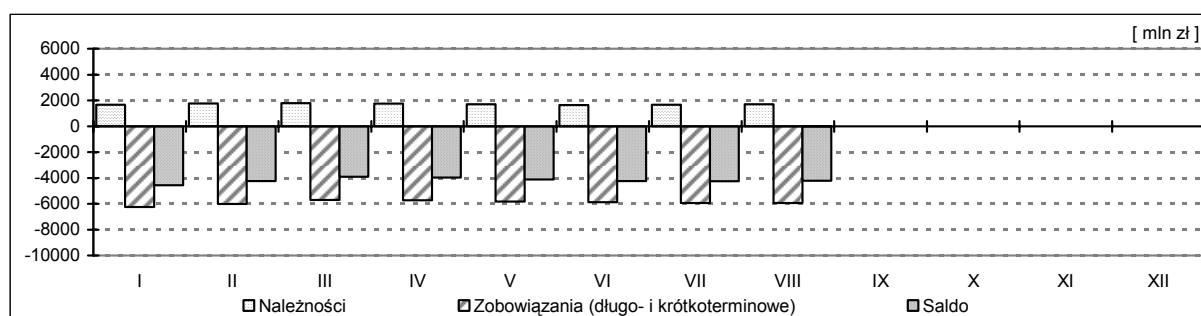
W stanie zobowiązań na dzień 31.08.2006r. ujęto kwotę 1,7 mld zł z tytułu odroczonej na podstawie ustawy z dnia 28 listopada 2003r. o restrukturyzacji górnictwa... zobowiązań wobec ZUS z tytułu składek emerytalnych, składek na ubezpieczenia społeczne, w części finansowanej przez ubezpieczonego oraz składek na ubezpieczenia zdrowotne. Płatność tych zobowiązań będzie następować w latach 2006 – 2010.

Zobowiązania głównych producentów węgla na koniec sierpnia 2006r. stanowiły 86,3% ogólnego stanu zobowiązań, z tego:

- Kompanii Węglowej S.A. – 66,3%,
- Katowickiej Grupy Kapitałowej – 11,4%,
- Jastrzębskiej Spółki Węglowej S.A. – 8,5%.

Wykres 2.3.1

Należności i zobowiązania (długo- i krótkoterminowe)



2006r. (stan na koniec miesiąca)												
	I	II	III	IV	V	VI	VII	VIII	IX	X	XI	XII
Należności	1 662,1	1 782,3	1 793,4	1 748,3	1 713,9	1 638,3	1 675,5	1 713,8				
Zobowiązania (długo- i krótkoterminowe)	6 239,4	6 011,1	5 703,6	5 721,6	5 833,2	5 885,1	5 938,8	5 932,4				
Saldo	-4 577,3	-4 228,8	-3 910,2	-3 973,3	-4 119,3	-4 246,8	-4 263,3	-4 218,6				

\* Wg sprawozdania F - 01

Tablica 2.3.1

## Zobowiązania i należności w układzie spółek węglowych

[ tys. zł ]

Lp.	Wyszczególnienie	Stan na 31.12.2005r.			Zobowiązania ogółem; stan na 31.08.2006r.							Należności; stan na 31.08.2006r.	Saldo (zobowiązania ogółem - należności krótko- terminowe)
		Zobowiązania ogółem	Należności	Saldo (zobowiązania ogółem - należności krótkoterminowe)	ogółem	długoterminowe		krótkoterminowe					
						razem	kredyty i pożyczki	razem	dostaw i usług	podatków, ceł, ubezpieczeń oraz innych świadczeń	kredytów i pożyczek		
0	1	2	3	4	5	6	7	8	9	10	11	12	13
I	KOMPANIA WĘGLOWA S.A.	4 482 424	790 108	3 692 316	3 936 771	1 912 636	215 118	2 024 135	915 142	482 042	121 262	677 082	3 259 689
	<i>Katowicki HW S.A.</i>	<i>764 067</i>	<i>324 989</i>	<i>439 078</i>	<i>655 437</i>	<i>9 434</i>	<i>0</i>	<i>646 003</i>	<i>326 452</i>	<i>107 008</i>	<i>18 547</i>	<i>354 581</i>	<i>300 856</i>
II	KATOWICKA GK	779 640	337 075	442 565	677 432	9 434	0	667 998	331 360	117 920	18 547	369 600	307 832
III	JASTRZĘBSKA SW S.A.	842 283	481 303	360 980	506 243	25 652	0	480 591	201 757	160 693	0	416 492	89 751
	<b>RAZEM I-III</b>	<b>6 104 347</b>	<b>1 608 486</b>	<b>4 495 861</b>	<b>5 120 446</b>	<b>1 947 722</b>	<b>215 118</b>	<b>3 172 724</b>	<b>1 448 259</b>	<b>760 655</b>	<b>139 809</b>	<b>1 463 174</b>	<b>3 657 272</b>
IV	KOPALNIE-SPÓŁKI	548 167	231 127	317 040	583 951	123 846	4 560	460 105	161 826	79 607	15 230	206 700	377 251
V	GRUPA KAPITAŁOWA SRK	277 240	48 434	228 806	227 975	90 547	0	137 428	20 022	90 475	1 997	43 923	184 052
	<b>O G Ő Ł E M I-V</b>	<b>6 929 754</b>	<b>1 888 047</b>	<b>5 041 707</b>	<b>5 932 372</b>	<b>2 162 115</b>	<b>219 678</b>	<b>3 770 257</b>	<b>1 630 107</b>	<b>930 737</b>	<b>157 036</b>	<b>1 713 797</b>	<b>4 218 575</b>

## 2.3.2. Restrukturyzacja zobowiązań

Proces restrukturyzacji zobowiązań kontynuowany przez spółki węglowe w 2006r. prowadzony jest na podstawie poniższych przepisów:

- ustawy z dnia 26 listopada 1998r. o dostosowaniu górnictwa węgla kamiennego do funkcjonowania w warunkach gospodarki rynkowej oraz szczególnych uprawnieniach i zadaniach gmin górniczych (Dz. U. Nr 162, poz. 1112 z późn. zm.),
- ustawy z dnia 30 października 2002r. o pomocy publicznej dla przedsiębiorców o szczególnym znaczeniu dla rynku pracy (Dz. U. Nr 213, poz. 1800 z późn. zm.),
- ustawy z dnia 28 listopada 2003r. o restrukturyzacji górnictwa węgla kamiennego w latach 2003 – 2006 (Dz. U. Nr 210, poz. 2037 z późn. zm.),
- rozporządzenia Prezydenta Rzeczypospolitej z dnia 24 października 1934r. – Prawo o postępowaniu układowym (Dz. U. Nr 93, poz. 836 z późn. zm.).

*Spląty zobowiązań publicznoprawnych, z wyjątkiem zobowiązań wobec ZUS, są monitorowane w cyklu kwartalnym. Spląty zobowiązań wobec ZUS są monitorowane w cyklu miesięcznym.*

Płatności restrukturyzowanych na podstawie art. 6 ustawy z dnia 28 listopada 2003r. o restrukturyzacji górnictwa... zobowiązań wobec Zakładu Ubezpieczeń Społecznych dotyczą Kompanii Węglowej S.A., Spółki Restrukturyzacji Kopalń S.A. oraz Bytomskiej Spółki Restrukturyzacji Kopalń Sp. z o.o. Spółki te realizują splatę odroczonego ustawowo zobowiązania od 01.01.2005r. Za 2005r. spółki dokonały pełnej spląty należnych rat, natomiast płatności należnych rat za osiem miesięcy 2006r. przez poszczególne spółki przedstawiały się następująco:

	2005r. dokonane wpląty [ tys. zł ]	styczeń – sierpień 2006r.		% realizacji
		Należne wpląty [ tys. zł ]	Zrealizowane wpląty [ tys. zł ]	
- Kompania Węglowa SA	195 356,4	130 237,6	130 237,6	100,0
- SRK SA	1 261,0	840,0	840,0	100,0
- BSRK Sp. z o.o.	6 413,2	4 491,2	3 929,7	87,5
<b>RAZEM</b>	<b>203 030,6</b>	<b>135 568,8</b>	<b>135 007,3</b>	<b>99,6</b>

Z uwagi na trudności płatnicze Bytomska Spółka Restrukturyzacji Kopalń Sp. z o.o. nie dokonała w sierpniu 2006r. pełnej spląty odroczonego rat należnych Zakładowi Ubezpieczeń Społecznych.

Łączna kwota zapłaconych przez BSRK Sp. z o.o. rat w okresie styczeń – sierpień 2006r. wyniosła 3 929,7 tys. zł, przy należnej spłacie w kwocie 4 491,2 tys. zł. Kwotę należnej raty za sierpień 2006r., w wysokości 561,4 tys. zł, Spółka uregulowała w dniu 20.09.2006r.

#### 2.4. Realizacja płatności publicznoprawnych

Terminowa realizacja płatności publicznoprawnych przez przedsiębiorstwa górnicze jest jednym z warunków kontynuowania ścieżki wariantu alternatywnego określonego w przyjętym przez Radę Ministrów w dniu 27.04.2004r. dokumencie „Restrukturyzacja górnictwa...”. Płatności publicznoprawne będące przedmiotem monitorowania dotyczą zobowiązań wobec ZUS, FP, FGŚP, PFRON, budżetu państwa, funduszy ekologicznych oraz gmin z tytułu podatków, opłat i kar.

W 2006r. wyniki monitorowania płatności publicznoprawnych dokonywanych przez podmioty górnictwa węgla kamiennego przedstawiane są w następującym układzie:

- **spółki produkcyjne**, obejmujące: Kompanię Węglową S.A., Katowicką Grupę Kapitałową, Jastrzębską Spółkę Węglową S.A. oraz kopalnie – spółki (KWK „Budryk” S.A., LW „Bogdanka” S.A. oraz Południowy Koncern Węglowy S.A.);
- **spółki restrukturyzacyjne**, obejmujące: Spółkę Restrukturyzacji Kopalń S.A. oraz Bytomską Spółkę Restrukturyzacji Kopalń Sp. z o.o.
- **podmioty w górnictwie węgla kamiennego razem**, tj. spółki produkcyjne oraz spółki restrukturyzacyjne.

Realizacja płatności w okresie styczeń – sierpień 2006r. przez **spółki produkcyjne** wobec głównych wierzycieli przedstawiała się następująco:

	Należne wpłaty [ tys. zł ]	Zrealizowane wpłaty [ tys. zł ]	% realizacji
1) Zobowiązania wobec ZUS, FP, FGŚP ogółem	1 931 597,0	1 934 431,4	100,1
<i>z tego:</i>			
– ubezpieczenia społeczne	1 511 710,2	1 513 845,0	100,1
– ubezpieczenie zdrowotne	313 452,7	313 974,3	100,2
– Fundusz Pracy	101 815,2	101 986,4	100,2
– Fundusz Gwarantowanych Świadczeń Pracowniczych	4 618,9	4 625,7	100,1
2) PFRON	53 603,0	53 603,0	100,0
3) Zobowiązania wobec budżetu państwa razem	1 853 155,1	1 854 407,5	100,1
<i>z tego:</i>			
– podatek dochodowy od osób fizycznych	437 169,8	438 422,2	100,3
– podatek dochodowy od osób prawnych	92 508,6	92 508,6	100,0
– podatek od towarów i usług	1 259 674,2	1 259 674,2	100,0
– wpłata z zysku przez jednoosobowe spółki Skarbu Państwa	63 802,5	63 802,5	100,0
4) Narodowy oraz wojewódzkie fundusze ochrony środowiska i gospodarki wodnej	95 827,0	95 827,0	100,0
5) Zobowiązania wobec gmin	163 884,3	163 961,3	100,0

Łącznie należne płatności spółek produkcyjnych wobec głównych wierzycieli w okresie styczeń – sierpień 2006r. wyniosły 4 098 066,4 tys. zł, natomiast zrealizowane wpłaty 4 102 230,2 tys. zł. Średni stopień realizacji płatności w tym okresie ukształtował się na poziomie 100,1%.

Zrealizowane płatności wobec ZUS, FP i FGŚP ujmują dokonane w grudniu 2005r. nadpłaty wynikające z konieczności rozliczenia dotacji budżetowych przeznaczonych na wypłaty z GPS należne w styczniu 2006r. Sytuacja ta występuje w Kompanii Węglowej S.A. (kwota 10 397,2 tys. zł). Podobny system rozliczeń wystąpił również w KW S.A. w zakresie płatności podatku dochodowego od osób fizycznych (kwota 7 571,8 tys. zł).

Tablica 2.4a

**Realizacja należnych płatności publicznoprawnych przez spółki produkcyjne wobec głównych wierzycieli w sierpniu oraz w okresie styczeń – sierpień 2006r.**

Lp.	Wyszczególnienie	Jednostka miary	Wykonanie w sierpniu 2006r.					Narastająco od początku roku				Stopień realizacji %		
			Należna płatność	Zrealizowane wpłaty				Należna płatność	Zrealizowane wpłaty			kol.6/ kol.3	kol.12/ kol.9	
				danego miesiąca	nadpłaty wynikające z rozliczenia dotacji na GPS	razem wpłaty danego miesiąca (kol.4 + kol.5)	pozostałe		ogółem (kol.6 + kol.7)	narastająco	nadpłaty wynikające z rozliczenia dotacji na GPS			ogółem (kol.10+kol.11)
0	1	2	3	4	5	6	7	8	9	10	11	12	13	14
1.	Zobowiązania publicznoprawne ogółem z tego:	tys. zł	496 406,2	491 730,2	4 224,9	495 955,1	0,0	495 955,1	4 098 066,4	4 084 261,2	17 969,0	4 102 230,2	99,9	100,1
2.	- należne składki wobec ZUS, FP, FGŚP	tys. zł	253 111,6	249 620,3	2 972,5	252 592,8	0,0	252 592,8	1 931 597,0	1 924 034,2	10 397,2	1 934 431,4	99,8	100,1
3.	- należne wpłaty na PFRON	tys. zł	6 934,0	6 934,0	0,0	6 934,0	0,0	6 934,0	53 603,0	53 603,0	0,0	53 603,0	100,0	100,0
4.	- podatek dochodowy od osób fizycznych	tys. zł	57 524,1	56 406,4	1 252,4	57 658,8	0,0	57 658,8	437 169,8	430 850,4	7 571,8	438 422,2	100,2	100,3
5.	- podatek dochodowy od osób prawnych	tys. zł	14 264,2	14 264,2	0,0	14 264,2	0,0	14 264,2	92 508,6	92 508,6	0,0	92 508,6	100,0	100,0
6.	- podatek od towarów i usług	tys. zł	153 497,6	153 497,6	0,0	153 497,6	0,0	153 497,6	1 259 674,2	1 259 674,2	0,0	1 259 674,2	100,0	100,0
6a.	w tym: uregulowane przeniesieniem praw majątkowych w trybie art. 66 Ordynacji podatkowej	tys. zł	0,0	0,0	0,0	0,0	0,0	0,0	0,0	0,0	0,0	0,0	-	-
7.	- wpłata z zysku przez jednoosobowe Spółki Skarbu Państwa	tys. zł	0,0	0,0	0,0	0,0	0,0	0,0	63 802,5	63 802,5	0,0	63 802,5	-	100,0
8.	- opłaty (łącznie z opłatą eksploatacyjną) i kary ekologiczne na rzecz Narodowego i wojewódzkich funduszy ochrony środowiska i gospodarki wodnej w tym	tys. zł	3,0	3,0	0,0	3,0	0,0	3,0	95 827,0	95 827,0	0,0	95 827,0	100,0	100,0
8a.	- opłata eksploatacyjna	tys. zł	2,7	2,7	0,0	2,7	0,0	2,7	49 052,1	49 052,1	0,0	49 052,1	100,0	100,0
9.	- podatki, opłaty i kary na rzecz gmin	tys. zł	11 071,7	11 004,7	0,0	11 004,7	0,0	11 004,7	163 884,3	163 961,3	0,0	163 961,3	99,4	100,0

Tablica 2.4b

**Realizacja przez Kompanię Węglową S.A. należnych płatności wobec głównych wierzycieli w sierpniu oraz w okresie styczeń – sierpień 2006r.**

Lp.	Wyszczególnienie	Jednostka miary	Wykonanie w sierpniu 2006r.					Narastająco od początku roku				Stopień realizacji %		
			Należna płatność	Zrealizowane wpłaty				Należna płatność	Zrealizowane wpłaty			kol.6/ kol.3	kol.12/ kol.9	
				danego miesiąca	nadpłaty wynikające z rozliczenia dotacji na GPS	razem wpłaty danego miesiąca (kol.4 + kol.5)	pozostałe		ogółem (kol.6 + kol.7)	narastająco	nadpłaty wynikające z rozliczenia dotacji na GPS			ogółem (kol.10+kol.11)
0	1	2	3	4	5	6	7	8	9	10	11	12	13	14
1.	Zobowiązania publicznoprawne ogółem z tego:	tys. zł	242 819,8	238 143,9	4 224,9	242 368,8	0,0	242 368,8	2 169 636,1	2 155 830,9	17 969,0	2 173 799,9	99,8	100,2
2.	- należne składki wobec ZUS, FP, FGŚP	tys. zł	128 994,9	125 503,6	2 972,5	128 476,1	0,0	128 476,1	1 070 667,1	1 063 104,3	10 397,2	1 073 501,5	99,6	100,3
3.	- należne wpłaty na PFRON	tys. zł	3 958,0	3 958,0	0,0	3 958,0	0,0	3 958,0	31 095,6	31 095,6	0,0	31 095,6	100,0	100,0
4.	- podatek dochodowy od osób fizycznych	tys. zł	29 313,1	28 195,4	1 252,4	29 447,8	0,0	29 447,8	237 136,6	230 817,2	7 571,8	238 389,0	100,5	100,5
5.	- podatek dochodowy od osób prawnych	tys. zł	0,0	0,0	0,0	0,0	0,0	0,0	0,0	0,0	0,0	0,0	-	-
6.	- podatek od towarów i usług	tys. zł	74 855,8	74 855,8	0,0	74 855,8	0,0	74 855,8	671 655,3	671 655,3	0,0	671 655,3	100,0	100,0
6a.	w tym: uregulowane przeniesieniem praw majątkowych w trybie art. 66 Ordynacji podatkowej	tys. zł	0,0	0,0	0,0	0,0	0,0	0,0	0,0	0,0	0,0	0,0	-	-
7.	- wpłata z zysku przez jednoosobowe Spółki Skarbu Państwa	tys. zł	0,0	0,0	0,0	0,0	0,0	0,0	6 436,8	6 436,8	0,0	6 436,8	-	100,0
8.	- opłaty (łącznie z opłatą eksploatacyjną) i kary ekologiczne na rzecz Narodowego i wojewódzkich funduszy ochrony środowiska i gospodarki wodnej w tym	tys. zł	0,3	0,3	0,0	0,3	0,0	0,3	67 606,8	67 606,8	0,0	67 606,8	100,0	100,0
8a.	- opłata eksploatacyjna	tys. zł	0,0	0,0	0,0	0,0	0,0	0,0	26 437,7	26 437,7	0,0	26 437,7	-	100,0
9.	- podatki, opłaty i kary na rzecz gmin	tys. zł	5 697,7	5 630,8	0,0	5 630,8	0,0	5 630,8	85 037,9	85 114,9	0,0	85 114,9	98,8	100,1

Tablica 2.4c

**Realizacja przez Katowicką Grupę Kapitałową należnych płatności wobec głównych wierzycieli w sierpniu oraz w okresie styczeń – sierpień 2006r.**

Lp.	Wyszczególnienie	Jednostka mily	Wykonanie w sierpniu 2006r.						Narastająco od początku roku				Stopień realizacji %	
			Należna płatność	Zrealizowane wpłaty					Należna płatność	Zrealizowane wpłaty			kol.6/ kol.3	kol.12/ kol.9
				danego miesiąca	nadpłaty wynikające z rozliczenia dotacji na GPS	razem wpłaty danego miesiąca (kol.4 + kol.5)	pozostałe	ogółem (kol.6 + kol.7)		narastająco	nadpłaty wynikające z rozliczenia dotacji na GPS	ogółem (kol.10+kol.11)		
0	1	2	3	4	5	6	7	8	9	10	11	12	13	14
1.	Zobowiązania publicznoprawne ogółem z tego:	tys. zł	83 180,5	83 180,5	0,0	83 180,5	0,0	83 180,5	713 563,0	713 563,0	0,0	713 563,0	100,0	100,0
2.	- należne składki wobec ZUS, FP, FGŚP	tys. zł	37 258,8	37 258,8	0,0	37 258,8	0,0	37 258,8	308 165,3	308 165,3	0,0	308 165,3	100,0	100,0
3.	- należne wpłaty na PFRON	tys. zł	1 226,1	1 226,1	0,0	1 226,1	0,0	1 226,1	9 418,8	9 418,8	0,0	9 418,8	100,0	100,0
4.	- podatek dochodowy od osób fizycznych	tys. zł	9 155,9	9 155,9	0,0	9 155,9	0,0	9 155,9	75 654,5	75 654,5	0,0	75 654,5	100,0	100,0
5.	- podatek dochodowy od osób prawnych	tys. zł	3 365,6	3 365,6	0,0	3 365,6	0,0	3 365,6	27 406,0	27 406,0	0,0	27 406,0	100,0	100,0
6.	- podatek od towarów i usług	tys. zł	30 139,9	30 139,9	0,0	30 139,9	0,0	30 139,9	240 835,6	240 835,6	0,0	240 835,6	100,0	100,0
6a.	w tym: uregulowane przeniesieniem praw majątkowych w trybie art. 66 Ordynacji podatkowej	tys. zł	0,0	0,0	0,0	0,0	0,0	0,0	0,0	0,0	0,0	0,0	-	-
7.	- wpłata z zysku przez jednoosobowe Spółki Skarbu Państwa	tys. zł	0,0	0,0	0,0	0,0	0,0	0,0	10 340,9	10 340,9	0,0	10 340,9	-	100,0
8.	- opłaty (łącznie z opłatą eksploatacyjną) i kary ekologiczne na rzecz Narodowego i wojewódzkich funduszy ochrony środowiska i gospodarki wodnej w tym	tys. zł	0,0	0,0	0,0	0,0	0,0	0,0	10 617,1	10 617,1	0,0	10 617,1	-	100,0
8a.	- opłata eksploatacyjna	tys. zł	0,0	0,0	0,0	0,0	0,0	0,0	8 547,2	8 547,2	0,0	8 547,2	-	100,0
9.	- podatki, opłaty i kary na rzecz gmin	tys. zł	2 034,2	2 034,2	0,0	2 034,2	0,0	2 034,2	31 124,8	31 124,8	0,0	31 124,8	100,0	100,0

Tablica 2.4d

**Realizacja przez Jastrzębską Spółkę Węglową S.A. należnych płatności wobec głównych wierzycieli w sierpniu oraz w okresie styczeń – sierpień 2006r.**

Lp.	Wyszczególnienie	Jednostka mily	Wykonanie w sierpniu 2006r.						Narastająco od początku roku				Stopień realizacji %	
			Należna płatność	Zrealizowane wpłaty					Należna płatność	Zrealizowane wpłaty			kol.6/ kol.3	kol.12/ kol.9
				danego miesiąca	nadpłaty wynikające z rozliczenia dotacji na GPS	razem wpłaty danego miesiąca (kol.4 + kol.5)	pozostałe	ogółem (kol.6 + kol.7)		narastająco	nadpłaty wynikające z rozliczenia dotacji na GPS	ogółem (kol.10+kol.11)		
0	1	2	3	4	5	6	7	8	9	10	11	12	13	14
1.	Zobowiązania publicznoprawne ogółem z tego:	tys. zł	125 064,6	125 064,6	0,0	125 064,6	0,0	125 064,6	850 535,9	850 535,9	0,0	850 535,9	100,0	100,0
2.	- należne składki wobec ZUS, FP, FGŚP	tys. zł	67 887,4	67 887,4	0,0	67 887,4	0,0	67 887,4	372 461,5	372 461,5	0,0	372 461,5	100,0	100,0
3.	- należne wpłaty na PFRON	tys. zł	1 140,0	1 140,0	0,0	1 140,0	0,0	1 140,0	8 558,1	8 558,1	0,0	8 558,1	100,0	100,0
4.	- podatek dochodowy od osób fizycznych	tys. zł	14 155,2	14 155,2	0,0	14 155,2	0,0	14 155,2	85 244,0	85 244,0	0,0	85 244,0	100,0	100,0
5.	- podatek dochodowy od osób prawnych	tys. zł	7 406,1	7 406,1	0,0	7 406,1	0,0	7 406,1	47 895,8	47 895,8	0,0	47 895,8	100,0	100,0
6.	- podatek od towarów i usług	tys. zł	32 459,5	32 459,5	0,0	32 459,5	0,0	32 459,5	256 110,8	256 110,8	0,0	256 110,8	100,0	100,0
6a.	w tym: uregulowane przeniesieniem praw majątkowych w trybie art. 66 Ordynacji podatkowej	tys. zł	0,0	0,0	0,0	0,0	0,0	0,0	0,0	0,0	0,0	0,0	-	-
7.	- wpłata z zysku przez jednoosobowe Spółki Skarbu Państwa	tys. zł	0,0	0,0	0,0	0,0	0,0	0,0	45 647,8	45 647,8	0,0	45 647,8	-	100,0
8.	- opłaty (łącznie z opłatą eksploatacyjną) i kary ekologiczne na rzecz Narodowego i wojewódzkich funduszy ochrony środowiska i gospodarki wodnej w tym	tys. zł	0,0	0,0	0,0	0,0	0,0	0,0	7 794,6	7 794,6	0,0	7 794,6	-	100,0
8a.	- opłata eksploatacyjna	tys. zł	0,0	0,0	0,0	0,0	0,0	0,0	7 104,9	7 104,9	0,0	7 104,9	-	100,0
9.	- podatki, opłaty i kary na rzecz gmin	tys. zł	2 016,4	2 016,4	0,0	2 016,4	0,0	2 016,4	26 823,3	26 823,3	0,0	26 823,3	100,0	100,0



Tablica 2.4e

**Realizacja przez kopalnie - spółki należnych płatności wobec głównych wierzycieli w sierpniu oraz w okresie styczeń – sierpień 2006r.**

Lp.	Wyszczególnienie	Jednostka miary	Wykonanie w sierpniu 2006r.					Narastająco od początku roku				Stopień realizacji %		
			Należna płatność	Zrealizowane wpłaty				Należna płatność	Zrealizowane wpłaty			kol.6/ kol.3	kol.12/ kol.9	
				danego miesiąca	nadpłaty wynikające z rozliczenia dotacji na GPS	razem wpłaty danego miesiąca (kol.4 + kol.5)	pozostale		ogółem (kol.6 + kol.7)	narastająco	nadpłaty wynikające z rozliczenia dotacji na GPS			ogółem (kol.10+kol.11)
0	1	2	3	4	5	6	7	8	9	10	11	12	13	14
1.	Zobowiązania publicznoprawne ogółem z tego:	tys. zł	45 341,3	45 341,2	0,0	45 341,2	0,0	45 341,2	364 331,4	364 331,4	0,0	364 331,4	100,0	100,0
2.	- należne składki wobec ZUS, FP, FGŚP	tys. zł	18 970,5	18 970,5	0,0	18 970,5	0,0	18 970,5	180 303,1	180 303,1	0,0	180 303,1	100,0	100,0
3.	- należne wpłaty na PFRON	tys. zł	609,9	609,9	0,0	609,9	0,0	609,9	4 530,5	4 530,5	0,0	4 530,5	100,0	100,0
4.	- podatek dochodowy od osób fizycznych	tys. zł	4 899,9	4 899,9	0,0	4 899,9	0,0	4 899,9	39 134,7	39 134,7	0,0	39 134,7	100,0	100,0
5.	- podatek dochodowy od osób prawnych	tys. zł	3 492,5	3 492,5	0,0	3 492,5	0,0	3 492,5	17 206,8	17 206,8	0,0	17 206,8	100,0	100,0
6.	- podatek od towarów i usług	tys. zł	16 042,4	16 042,4	0,0	16 042,4	0,0	16 042,4	91 072,5	91 072,5	0,0	91 072,5	100,0	100,0
6a.	w tym: uregulowane przeniesieniem praw majątkowych w trybie art. 66 Ordynacji podatkowej	tys. zł	0,0	0,0	0,0	0,0	0,0	0,0	0,0	0,0	0,0	0,0	-	-
7.	- wpłata z zysku przez jednoosobowe Spółki Skarbu Państwa *	tys. zł	0,0	0,0	0,0	0,0	0,0	0,0	1 377,0	1 377,0	0,0	1 377,0	-	100,0
8.	- opłaty (łącznie z opłatą eksploatacyjną) i kary ekologiczne na rzecz Narodowego i wojewódzkich funduszy ochrony środowiska i gospodarki wodnej w tym	tys. zł	2,7	2,7	0,0	2,7	0,0	2,7	9 808,5	9 808,5	0,0	9 808,5	100,0	100,0
8a.	- opłata eksploatacyjna	tys. zł	2,7	2,7	0,0	2,7	0,0	2,7	6 962,3	6 962,3	0,0	6 962,3	100,0	100,0
9.	- podatki, opłaty i kary na rzecz gmin	tys. zł	1 323,4	1 323,3	0,0	1 323,3	0,0	1 323,3	20 898,3	20 898,3	0,0	20 898,3	100,0	100,0

\* Dotyczy KWK "Budryk" S.A.

Realizacja płatności w okresie styczeń – sierpień 2006r. przez **spółki restrukturyzacyjne** wobec głównych wierzycieli przedstawiała się następująco:

	Należne wpłaty [ tys. zł ]	Zrealizowane wpłaty [ tys. zł ]	% realizacji
1) Zobowiązania wobec ZUS, FP, FGŚP ogółem	16 157,0	16 157,0	100,0
z tego:			
– ubezpieczenia społeczne	12 604,0	12 604,0	100,0
– ubezpieczenie zdrowotne	2 656,0	2 656,0	100,0
– Fundusz Pracy	853,0	853,0	100,0
– Fundusz Gwarantowanych Świadczeń Pracowniczych	44,0	44,0	100,0
2) PFRON	0,0	0,0	-
3) Zobowiązania wobec budżetu państwa			
razem	9 413,0	9 413,0	100,0
z tego:			
– podatek dochodowy od osób fizycznych	5 260,0	5 260,0	100,0
– podatek dochodowy od osób prawnych	0,0	0,0	-
– podatek od towarów i usług	4 153,0	4 153,0	100,0
– wpłata z zysku przez jednoosobowe spółki Skarbu Państwa	0,0	0,0	-
4) Narodowy oraz wojewódzkie fundusze ochrony środowiska i gospodarki wodnej	1 137,0	1 137,0	100,0
5) Zobowiązania wobec gmin	10 143,7	9 452,2	93,1

**Stopień realizacji płatności zobowiązań publicznoprawnych przez spółki restrukturyzacyjne w okresie styczeń – sierpień 2006r. wynosił 98,1%** (należne płatności wynosiły 36 850,7 tys. zł, zrealizowane wpłaty 36 159,2 tys. zł).

Na stopień realizacji płatności ogółem rzutowała realizacja należnych płatności wobec gmin z tytułu podatków, opłat i kar (86,8%) i dotyczyła Bytomskiej Spółki Restrukturyzacji Kopalń Sp. z o.o. Niepełny stopień realizacji należnych płatności wobec gmin w BSRK Sp. z o.o. jest wynikiem ratalnej (od kwietnia 2006r.) spłaty odroczonej zobowiązania z tytułu opłaty za wieczyste użytkowanie gruntów w łącznej wysokości 232,4 tys. zł (decyzje gmin: Kołobrzeg, Piekary Śląskie, Będzin). W sierpniu 2006r. BSRK Sp. z o.o. wpłaciła ratę zaległości z tego tytułu w kwocie 24,8 tys. zł. Spłata zakończy się w listopadzie 2006r. Ze względu na przejściowe trudności finansowe Spółki, stopień realizacji należnej płatności wobec gmin w sierpniu 2006r. wyniósł 70,2%. Powstała zaległość BSRK sp. z o.o. ureguluje w terminie późniejszym.

Zrealizowane za okres styczeń – sierpień 2006r. płatności wobec ZUS, FP i FGŚP ujmują dokonane przez BSRK Sp. z o.o. w grudniu 2005r. wpłaty dotyczące płatności za styczeń 2006r. Związane to było z koniecznością rozliczenia dotacji budżetowych przeznaczonych na wypłaty z GPS (kwota 705,0 tys. zł). Podobny system rozliczeń w zakresie zrealizowanych wpłat wystąpił również w BSRK Sp. z o.o. w zakresie płatności podatku dochodowego od osób fizycznych (kwota 894,0 tys. zł).

Tablica 2.4f

**Realizacja przez spółki restrukturyzacyjne należnych płatności wobec głównych wierzycieli w sierpniu oraz w okresie styczeń – sierpień 2006r.**

Lp.	Wyszczególnienie	Jednostka metry	Wykonanie w sierpniu 2006r.						Narastająco od początku roku				Stopień realizacji %	
			Należna płatność	Zrealizowane wpłaty					Należna płatność	Zrealizowane wpłaty			kol.6/ kol.3	kol.12/ kol.9
				danego miesiąca	nadpłaty wynikające z rozliczenia dotacji na GPS	razem wpłaty danego miesiąca (kol.4 + kol.5)	pozostałe	ogółem (kol.6 + kol.7)		narastająco	nadpłaty wynikające z rozliczenia dotacji na GPS	ogółem (kol.10+kol.11)		
0	1	2	3	4	5	6	7	8	9	10	11	12	13	14
1.	Zobowiązania publicznoprawne ogółem z tego:	tys. zł	4 050,7	3 899,6	0,0	3 899,6	424,0	4 323,6	36 850,7	34 560,2	1 599,0	36 159,2	96,3	98,1
2.	- należne składki wobec ZUS, FP, FGŚP	tys. zł	1 734,0	1 734,0	0,0	1 734,0	0,0	1 734,0	16 157,0	15 452,0	705,0	16 157,0	100,0	100,0
3.	- należne wpłaty na PFRON	tys. zł	0,0	0,0	0,0	0,0	0,0	0,0	0,0	0,0	0,0	0,0	-	-
4.	- podatek dochodowy od osób fizycznych	tys. zł	578,0	578,0	0,0	578,0	0,0	578,0	5 260,0	4 366,0	894,0	5 260,0	100,0	100,0
5.	- podatek dochodowy od osób prawnych		0,0	0,0	0,0	0,0	0,0	0,0	0,0	0,0	0,0	0,0	-	-
6.	- podatek od towarów i usług	tys. zł	646,0	646,0	0,0	646,0	362,0	1 008,0	4 153,0	4 153,0	0,0	4 153,0	100,0	100,0
6a.	w tym: uregulowane przeniesieniem praw majątkowych w trybie art. 66 Ordynacji podatkowej	tys. zł	0,0	0,0	0,0	0,0	0,0	0,0	0,0	0,0	0,0	0,0	-	-
7.	- wpłata z zysku przez jednoosobowe Spółki Skarbu Państwa	tys. zł	0,0	0,0	0,0	0,0	0,0	0,0	0,0	0,0	0,0	0,0	-	-
8.	- opłaty (łącznie z opłatą eksploatacyjną) i kary ekologiczne na rzecz Narodowego i wojewódzkich funduszy ochrony środowiska i gospodarki wodnej w tym	tys. zł	0,0	0,0	0,0	0,0	0,0	0,0	1 137,0	1 137,0	0,0	1 137,0	-	100,0
8a.	- opłata eksploatacyjna	tys. zł	0,0	0,0	0,0	0,0	0,0	0,0	0,0	0,0	0,0	0,0	-	-
9.	- podatki, opłaty i kary na rzecz gmin	tys. zł	1 092,7	941,6	0,0	941,6	62,0	1 003,6	10 143,7	9 452,2	0,0	9 452,2	86,2	1) 93,2

1) Niepełny stopień realizacji należnej płatności dotyczy BSRK Sp. z o.o. i jest wynikiem ratalnej spłaty odroczonej zobowiązania z tytułu opłaty za wieczyste użytkowanie gruntów (decyzje gmin: Kołobrzeg, Piekary Śląskie, Będzin). Spłata zakończy się w listopadzie 2006r.

Realizacja płatności w okresie styczeń – sierpień 2006r. przez **podmioty w górnictwie węgla kamiennego razem** (spółki produkcyjne oraz spółki restrukturyzacyjne) wobec głównych wierzycieli przedstawiała się następująco:

	Należne wpłaty [ tys. zł ]	Zrealizowane wpłaty [ tys. zł ]	% realizacji
1) Zobowiązania wobec ZUS, FP, FGŚP ogółem z tego:	1 947 754,0	1 950 588,4	100,1
– ubezpieczenia społeczne	1 524 314,2	1 526 449,0	100,1
– ubezpieczenie zdrowotne	316 108,7	316 630,3	100,2
– Fundusz Pracy	102 668,2	102 839,4	100,0
– Fundusz Gwarantowanych Świadczeń Pracowniczych	4 662,9	4 669,7	100,1
2) PFRON	53 603,0	53 603,0	100,0

3) Zobowiązania wobec budżetu państwa razem	1 862 568,1	1 863 820,5	100,1
z tego:			
- podatek dochodowy od osób fizycznych	442 429,8	443 682,2	100,3
- podatek dochodowy od osób prawnych	92 508,6	92 508,6	100,0
- podatek od towarów i usług	1 263 827,2	1 263 827,2	100,0
- wpłata z zysku przez jednoosobowe spółki Skarbu Państwa	63 802,5	63 802,5	100,0
4) Narodowy oraz wojewódzkie fundusze ochrony środowiska i gospodarki wodnej	96 964,0	96 964,0	100,0
5) Zobowiązania wobec gmin	174 028,0	173 413,5	99,6

**Stopień realizacji zobowiązań publicznoprawnych ogółem przez podmioty w górnictwie węgla kamiennego razem (spółki produkcyjne i spółki restrukturyzacyjne) w okresie styczeń – sierpień 2006r. wyniósł 100,1% (należne płatności wyniosły 4 134 917,1 tys. zł, natomiast wpłaty 4 138 389,4 tys. zł).**

Niepełna realizacja należnych płatności wobec gmin wystąpiła w okresie styczeń – sierpień 2006r. i była wynikiem przedstawionych powyżej trudności występujących w BSRK Sp. z o.o.

Tablica 2.4g

**Realizacja przez podmioty w górnictwie węgla kamiennego razem należnych płatności wobec głównych wierzycieli w sierpniu oraz w okresie styczeń – sierpień 2006r.**

Lp.	Wyszczególnienie	Jednostka miary	Wykonanie w sierpniu 2006r.					Narastająco od początku roku				Stopień realizacji %		
			Należna płatność	Zrealizowane wpłaty				Należna płatność	Zrealizowane wpłaty			kol.6/ kol.3	kol.12/ kol.9	
				danego miesiąca	nadpłaty wynikające z rozliczenia dotacji na GPS	razem wpłaty danego miesiąca (kol.4 + kol.5)	pozostałe		ogółem (kol.6 + kol.7)	narastająco	nadpłaty wynikające z rozliczenia dotacji na GPS			ogółem (kol.10+kol.11)
0	1	2	3	4	5	6	7	8	9	10	11	12	13	14
1.	Zobowiązania publicznoprawne ogółem z tego:	tys. zł	500 456,9	495 629,8	4 224,9	499 854,7	424,0	500 278,7	4 134 917,1	4 118 821,4	19 568,0	4 138 389,4	99,9	100,1
2.	- należne składki wobec ZUS, FP, FGŚP	tys. zł	254 845,6	251 354,3	2 972,5	254 326,8	0,0	254 326,8	1 947 754,0	1 939 486,2	11 102,2	1 950 588,4	99,8	100,1
3.	- należne wpłaty na PFRON	tys. zł	6 934,0	6 934,0	0,0	6 934,0	0,0	6 934,0	53 603,0	53 603,0	0,0	53 603,0	100,0	100,0
4.	- podatek dochodowy od osób fizycznych	tys. zł	58 102,1	56 984,4	1 252,4	58 236,8	0,0	58 236,8	442 429,8	435 216,4	8 465,8	443 682,2	100,2	100,3
5.	- podatek dochodowy od osób prawnych	tys. zł	14 264,2	14 264,2	0,0	14 264,2	0,0	14 264,2	92 508,6	92 508,6	0,0	92 508,6	100,0	100,0
6.	- podatek od towarów i usług	tys. zł	154 143,6	154 143,6	0,0	154 143,6	362,0	154 505,6	1 263 827,2	1 263 827,2	0,0	1 263 827,2	100,0	100,0
6a.	w tym: uregulowane przeniesieniem praw majątkowych w trybie art. 66 Ordynacji podatkowej	tys. zł	0,0	0,0	0,0	0,0	0,0	0,0	0,0	0,0	0,0	0,0	-	-
7.	- wpłata z zysku przez jednoosobowe Spółki Skarbu Państwa	tys. zł	0,0	0,0	0,0	0,0	0,0	63 802,5	63 802,5	0,0	63 802,5	0,0	-	100,0
8.	- opłaty (łącznie z opłatą eksploatacyjną) i kary ekologiczne na rzecz Narodowego i wojewódzkich funduszy ochrony środowiska i gospodarki wodnej w tym	tys. zł	3,0	3,0	0,0	3,0	0,0	3,0	96 964,0	96 964,0	0,0	96 964,0	100,0	100,0
8a.	- opłata eksploatacyjna	tys. zł	2,7	2,7	0,0	2,7	0,0	2,7	49 052,1	49 052,1	0,0	49 052,1	100,0	100,0
9.	- podatki, opłaty i kary na rzecz gmin	tys. zł	12 164,4	11 946,3	0,0	11 946,3	62,0	12 008,3	174 028,0	173 413,5	0,0	173 413,5	98,2	<sup>1)</sup> 99,6

1) Niepełny stopień realizacji należnej płatności dotyczy BSRK Sp. z o.o. i jest wynikiem ratalnej spłaty odroczonej zobowiązania z tytułu opłaty za wieczyste użytkowanie gruntów (decyzje gmin: Kolobrzeg, Piekary Śląskie, Będzin).  
Spłata zakończy się w listopadzie 2006r.

## 2.5. Restrukturyzacja organizacyjna i przekształcenia własnościowe

Na dzień 01.10.2006r. w trzech spółkach węglowych zgrupowanych było łącznie 29 kopalń czynnych, w tym w:

- Kompanii Węglowej S.A. – 17 kopalń,
- Katowickiej Grupie Kapitałowej – 6 kopalń w Katowickim Holdingu Węglowym S.A. oraz 1 kopalnia sp. z o.o.),
- Jastrzębskiej Spółce Węglowej S.A. – 5 kopalń.

Dwie kopalnie jednoruchowe (KWK „Budryk” S.A., KWK Lubelski Węgiel „Bogdanka” S.A.) oraz Południowy Koncern Węglowy S.A. (z jedną kopalnią dwuruchową) funkcjonują poza strukturami wyżej wymienionych spółek węglowych.

Dodatkowo produkcję węgla kamiennego prowadzi prywatna kopalnia „SILTECH” Sp. z o.o. (wydobycie w okresie styczeń – sierpień 2006r. wyniosło 92,3 tys. ton). Kopalnia ta nie podlega jednak procesom restrukturyzacji prowadzonym na podstawie ustawy z dnia 28 listopada 2003r. o restrukturyzacji górnictwa...

W sektorze funkcjonują również spółki restrukturyzacyjne: Spółka Restrukturyzacji Kopalń S.A. oraz Bytomska Spółka Restrukturyzacji Kopalń Sp. z o.o., grupujące kopalnie likwidowane. Głównym zadaniem tych podmiotów jest likwidacja kopalń i zagospodarowanie majątku nieprodukcyjnego.

## 2.6. Kształtowanie się kosztów produkcji

**Koszty działalności operacyjnej górnictwa węgla kamiennego** w okresie styczeń – sierpień 2006r. wyniosły 10 890,7 mln zł i były wyższe niż w analogicznym okresie 2005r. o 287,8 mln zł (o 2,7%), przy spadku produkcji węgla kamiennego o 1,0%.

**Koszty wynagrodzeń wraz z narzutami na ubezpieczenia społeczne i inne świadczenia** wyniosły łącznie 4 932,9 mln zł i były wyższe niż w okresie ośmiu miesięcy 2005r. o 119,1 mln zł, (o 2,5%), przy spadku przeciętnego zatrudnienia w kopalniach o 3 695 osób (ze 123 253 do 119 558 osób). Udział tych kosztów w kosztach działalności operacyjnej, w porównaniu do analogicznego okresu 2005r., zmniejszył się o 0,2% (z 45,4% do 45,2%).

W okresie styczeń – sierpień 2006r, największą dynamikę wzrostu, w porównaniu do okresu styczeń – sierpień 2005r., wykazały **koszty energii**. Wzrosły one z 563,8 mln zł w okresie styczeń – sierpień 2005r. do 700,4 mln zł w okresie styczeń – sierpień 2006r. (o 24,2%). Ich udział w strukturze kosztów działalności operacyjnej zwiększył się z 5,3% do 6,4% (o 1,1 punktu procentowego). Najwyższy przyrost kosztów energii – o 51,6% - odnotowała Kompania Węglowa S.A. Wzrost ten spowodowany został aktualizacją zakładowego planu kont i wprowadzeniem od stycznia 2006r. do kosztów energii kosztu usług przesyłu i dystrybucji energii elektrycznej i cieplnej, które dotychczas były w pozycji koszty usług obcych.

Dużą dynamikę wzrostu odnotowano także w przypadku **kosztów amortyzacji**. Było to wynikiem wzrostu cen nowych środków trwałych w 2005r. Koszty te wzrosły o 15,8% (z 909,6 mln zł w okresie styczeń – sierpień 2005r. do 1 052,9 mln zł w okresie styczeń – sierpień 2006r.). W rezultacie udział kosztów amortyzacji w strukturze kosztów działalności operacyjnej wzrósł o 1,1 punktu procentowego (z 8,6% do 9,7%).

Niewielki wzrost w strukturze kosztów działalności operacyjnej wystąpił także w przypadku **kosztów podatków i opłat** (z 3,0% do 3,1%). W okresie ośmiu miesięcy 2006r. były one wyższe niż w analogicznym okresie 2005r. o 6,0% (wzrost z 315,4 mln zł do 334,3 mln zł).

W dalszym ciągu największy po wynagrodzeniach udział w kosztach operacyjnych zajmują **koszty usług obcych**, chociaż ich udział w kosztach operacyjnych uległ obniżeniu z 20,2% w okresie styczeń – sierpień 2005 do 18,8% w okresie styczeń – sierpień 2006r. (o 1,4 punktu procentowego). W okresie styczeń – sierpień 2006r. koszty usług obcych wyniosły 2 046,9 mln zł i były niższe w porównaniu do analogicznego okresu 2005r. o 91,9 mln zł (o 4,3%).

Spadek udziału w kosztach działalności operacyjnej po osmiu miesiącach 2006r., w porównaniu do analogicznego okresu 2005r., został odnotowany także w **kosztach zużycia materiałów** (z 16,4% do 14,8%). Koszty te zmalały z 1 743,4 mln zł do 1 612,7 mln zł (o 7,5%).

W okresie styczeń – sierpień 2006r., w porównaniu do analogicznego okresu 2005r., prawie dwukrotnie wzrosły **pozostałe koszty rodzajowe** działalności operacyjnej, obejmujące m.in.: koszty likwidacji szkód górniczych, rekultywacji, świadczeń na rzecz pracowników (odpis na zakładowy fundusz świadczeń pracowniczych), opłaty leasingowe od środków trwałych, ubezpieczenia majątkowe. Koszty te wzrosły ze 118,2 mln zł w okresie styczeń – sierpień 2005r. do 210,7 mln zł w okresie styczeń – sierpień 2006r, a ich udział w kosztach działalności operacyjnej wzrósł z 1,1% do 2,0%. Było to głównie wynikiem zawarcia przez Kompanię Węglową S.A. umowy o ubezpieczenia majątkowe Spółki .

**Średni koszt wydobycia jednej tony węgla** w okresie styczeń – sierpień 2006r. w górnictwie węgla kamiennego wyniósł 169,94 zł i wzrósł w stosunku do analogicznego okresu 2005r. o 2,89 zł (o 1,7%). Wzrost jednostkowego kosztu wydobycia wystąpił w:

- Katowickiej Grupie Kapitałowej – o 6,0% (po osmiu miesiącach 2006r. wyniósł 169,81 zł/t)
- Jastrzębskiej Spółce Węglowej S.A. – o 4,8% (243,77 zł/t).

Spadek jednostkowego kosztu wydobycia odnotowano w kopalniach – spółkach (o 5,0% do poziomu 145,32 zł/t)., natomiast w Kompanii Węglowej S.A. jednostkowy koszt wydobycia utrzymał się na tym samym poziomie (156,78 zł/t).

Znaczący wpływ na wartość średniego jednostkowego kosztu produkcji ma **średni jednostkowy koszt usług obcych**. W okresie styczeń – sierpień 2006r. wyniósł on 28,12 zł/t i w porównaniu do analogicznego okresu 2005r. zmniejszył się o 3,9% (o 1,12 zł/t).

W Kompanii Węglowej S.A. średni jednostkowy koszt usług obcych zmniejszył się o 10,1%, przy utrzymaniu średniego jednostkowego kosztu wydobycia na tym samym poziomie co w analogicznym okresie 2005r. Jednostkowy koszt usług obcych znacząco zmniejszył się również w kopalniach – spółkach (o 15,8%), jednak przy równoczesnym spadku jednostkowego kosztu wydobycia o 5,0%.

W Katowickiej Grupie Kapitałowej oraz Jastrzębskiej Spółce Węglowej S.A. jednostkowy koszt usług obcych wzrósł odpowiednio o: 17,8% i 1,6%. W przypadku KGK wzrost tego kosztu był wyższy niż wzrost jednostkowego kosztu wydobycia, który wyniósł 6,0%, natomiast w przypadku JSW S.A. wzrost jednostkowego kosztu usług obcych był niższy od wzrostu jednostkowego kosztu wydobycia (wyniósł on 4,8%).

W strukturze średniego jednostkowego kosztu usług obcych największy udział posiadają: średni jednostkowy koszt usług remontów (21,8%) oraz średni jednostkowy koszt usług wiertniczo – górniczych (17,3%).

Średni jednostkowy koszt usług remontów w okresie styczeń – sierpień 2006r. wyniósł 6,14 zł/t (wzrost w porównaniu do okresu styczeń – sierpień 2005r. o 5,4%). Największy wzrost tego kosztu odnotowano w przypadku Katowickiej Grupy Kapitałowej (o 12,0%) i Kompanii Węglowej S.A. (o 8,8%). Natomiast w kopalniach – spółkach jednostkowy koszt usług remontów w okresie styczeń – sierpień 2006r. był o 9,7% niższy niż w analogicznym okresie roku poprzedniego.

Średni jednostkowy koszt usług wiertniczo – górniczych w okresie styczeń – sierpień 2006r. wyniósł 4,87 zł/t (spadek w porównaniu do analogicznego okresu 2005r. o 0,04 zł/t, tj. o 0,7%).

Tablica 2.6a

**Struktura kosztów działalności operacyjnej górnictwa węgla kamiennego  
w okresie styczeń – sierpień 2006r. \***

Lp.	Wyszczególnienie	styczeń-sierpień 2005r.		styczeń-sierpień 2006r.		Dynamika kol. 4/kol. 2
		[ tys. zł ]	[ % ]	[ tys. zł ]	[ % ]	
0	1	2	3	4	5	6
1.	<b>Koszty działalności operacyjnej</b>	<b>10 602 945</b>	<b>100,0</b>	<b>10 890 740</b>	<b>100,0</b>	<b>102,7</b>
1.1.	amortyzacja	909 641	8,6	1 052 912	9,7	115,8
1.2.	zużycie materiałów	1 743 401	16,4	1 612 698	14,8	92,5
1.3.	energia	563 797	5,3	700 417	6,4	124,2
1.4.	usługi obce	2 138 750	20,2	2 046 863	18,8	95,7
1.5.	z tego: podatki i opłaty	315 417	3,0	334 272	3,1	106,0
1.6.	wynagrodzenia	3 591 191	33,9	3 718 557	34,1	103,5
1.7.	ubezpieczenia społeczne i inne świadczenia	1 222 521	11,5	1 214 294	11,1	99,3
1.8.	pozostałe koszty rodzajowe	118 227	1,1	210 727	2,0	178,2

\* Wg sprawozdania finansowego F-01.

Tablica 2.6b

**Usługi obce ujęte kosztach produkcji węgla w okresie styczeń – sierpień 2006r. \***

Lp	Wyszczególnienie	Kompania Węglowa S.A.			Katowicka GK			Jastrzębska SW S.A.			Kopalnie- spółki			Razem		
		I-VIII. 2005	I-VIII. 2006	kol. 3/2	I-VIII. 2005	I-VIII. 2006	kol. 6/5	I-VIII. 2005	I-VIII. 2006	kol. 9/8	I-VIII. 2005	I-VIII. 2006	kol. 12/11	I-VIII. 2005	I-VIII. 2006	kol. 15/14
		[ zł/t ]	[ zł/t ]	[ % ]	[ zł/t ]	[ zł/t ]	[ % ]	[ zł/t ]	[ zł/t ]	[ % ]	[ zł/t ]	[ zł/t ]	[ % ]	[ zł/t ]	[ zł/t ]	[ % ]
0	1	2	3	4	5	6	7	8	9	10	11	12	13	14	15	16
1	<b>Usługi obce razem w tym usługi:</b>	<b>24,91</b>	<b>22,39</b>	<b>89,9</b>	<b>22,88</b>	<b>26,95</b>	<b>117,8</b>	<b>47,93</b>	<b>48,69</b>	<b>101,6</b>	<b>36,40</b>	<b>30,66</b>	<b>84,2</b>	<b>29,24</b>	<b>28,12</b>	<b>96,1</b>
2	transportowe	4,70	4,78	101,7	4,14	4,36	105,2	5,08	5,40	106,2	5,19	4,03	77,7	4,72	4,69	99,4
3	remontowe	4,52	4,92	108,8	6,77	7,59	112,0	8,36	8,57	102,6	7,20	6,49	90,3	5,83	6,14	105,4
4	wiertniczo-górnice	2,30	2,65	115,2	2,04	3,38	165,3	11,97	13,18	110,2	11,94	6,88	57,6	4,91	4,87	99,3
5	wynajmu maszyn i urządzeń górniczych	2,86	2,94	102,8	2,42	2,79	115,0	7,79	6,56	84,3	1,51	1,62	107,3	3,25	3,24	99,8
6	zwałowania kamienia	0,42	0,41	96,9	0,86	1,17	135,6	0,87	0,91	104,8	0,82	0,90	109,2	0,62	0,69	110,7
7	odmetanowania	0,49	0,53	107,0	0,00	0,00	92,2	4,08	4,06	99,6	0,76	0,52	69,1	0,92	0,94	101,6
8	uszlachetniania węgla	0,06	0,06	102,9	0,38	0,27	70,2	0,00	0,00	0,0	0,00	0,00	0,0	0,10	0,08	79,1
9	inne usługi dot. produkcji węgla	1,52	1,27	83,7	0,34	0,72	213,8	0,97	0,91	93,8	2,00	4,29	214,3	1,29	1,54	119,1
10	pozostałe usługi obce	8,04	4,83	60,1	5,91	6,66	112,8	8,81	9,08	103,1	6,99	5,93	84,9	7,60	5,92	77,9
11	<b>Razem koszty produkcji węgla</b>	<b>156,76</b>	<b>156,78</b>	<b>100,0</b>	<b>160,14</b>	<b>169,81</b>	<b>106,0</b>	<b>232,53</b>	<b>243,77</b>	<b>104,8</b>	<b>153,03</b>	<b>145,32</b>	<b>95,0</b>	<b>167,05</b>	<b>169,94</b>	<b>101,7</b>

\* Wg sprawozdania WKS-b.

**2.7. Działania zmniejszające oddziaływanie górnictwa na środowisko naturalne**

Podstawowymi problemami ekologicznymi górnictwa węgla kamiennego są: wody zasolone z odwodnienia zakładów górniczych, odpady górnicze, zdegradowane, przeobrażone działalnością górniczą tereny (wymagające rekultywacji i zagospodarowania), emisja zanieczyszczeń pyłowo – gazowych do powietrza, szkody górnicze i oddziaływanie górotworu na budowle, drogi, infrastrukturę, grunty rolne i leśne.

W okresie ośmiu miesięcy 2006r. górnictwo węgla kamiennego odprowadziło wraz z niewykorzystanymi wodami dołowymi do wód powierzchniowych 1 018,9 tys. ton soli (w przeliczeniu na jony chlorkowe i siarczanowe). Stanowiło to ok. 58% planowanego zrzutu soli w 2006r.

Równocześnie w kopalniach węgla kamiennego wytworzono łącznie 23 828,5 tys. ton odpadów górniczych (ok. 64% planowanej ilości odpadów do wytworzenia). Ok. 95% tych odpadów pochodziło z procesów wzbogacania węgla w zakładach przerobczych kopalń.

Kopalnie w okresie ośmiu miesięcy 2006r. wykorzystwały gospodarczo na powierzchni 22 294,7 tys. ton odpadów (93,5% ogólnej ilości odpadów górniczych wytworzonych przez górnictwo). Odpady te posłużyły głównie do: niwelacji terenów (w tym do rekultywacji oraz usuwania szkód górniczych), robót inżynierskich i hydrotechnicznych, jak również do produkcji materiałów budowlanych. Na powierzchni kopalnie złożyły ok. 3% wytworzonych odpadów (625,7 tys. ton), natomiast na dole ulokowały 881,7 tys. ton odpadów (3,5% wytworzonych własnych odpadów górniczych).

Kopalnie węgla kamiennego zakończyły w okresie ośmiu miesięcy 2006r. prace rekultywacyjne i zagospodarowanie na powierzchni obejmującej 13,3 ha terenów zdegradowanych działalnością przemysłową.

Tablica 2.7a

**Wielkości rzeczowe charakteryzujące oddziaływanie górnictwa węgla kamiennego na środowisko w 2006r.**

Lp.	Wyszczególnienie	Jednostka miary	PLAN na 2006r. *	WYKONANIE w 2006r.	
				sierpień	styczeń-sierpień
0	1	2	3	4	5
1.	Ładunek chlorków i siarczanów odprowadzany z wodami dołowymi do wód powierzchniowych	[ tys. ton ]	1 750,7	130,6	1 018,9
2.	Wytwarzanie odpadów górniczych ogółem (odpady z robót przygotowawczych na dole + odpady z zakładów przeróbki mechanicznej węgla)		37 392,8	3 080,3	23 828,5
3.	Składowanie odpadów górniczych na powierzchni		3 853,5	47,1	625,7
4.	Gospodarcze wykorzystanie odpadów górniczych na powierzchni		31 967,6	2 905,7	22 294,7
5.	Zagospodarowanie odpadów górniczych na dole		1 571,3	152,8	881,7
6.	Powierzchnia terenów zdegradowanych działalnością przemysłową objęta pracami rekultywacyjnymi i zagospodarowaniem	[ ha ]	-	581,6	-
7.	w tym powierzchnia, na której wyżej wymienione prace zakończono		179,9	0,0	13,3

\* Z uwzględnieniem korekty planów KW S.A., SRK S.A. oraz BSRK Sp. z o.o.

**2.8. Realizacja inwestycji w górnictwie węgla kamiennego**

Planowane na 2006r. nakłady inwestycyjne w górnictwie węgla kamiennego ogółem to 1 877,3 mln zł (bez nakładów Południowego Koncernu Węglowego S.A.), w tym na budownictwo inwestycyjne 994,3 mln zł, a na zakupy gotowych dóbr inwestycyjnych 883,0 mln zł.

Poniesione nakłady inwestycyjne ogółem w okresie ośmiu miesięcy 2006r. wyniosły 947,7 mln zł (50,5% planowanych nakładów rocznych). Nakłady poniesione na zakup maszyn i urządzeń wyniosły w tym okresie 441,9 mln zł (50,0% planowanych nakładów rocznych), natomiast na realizację zadań w zakresie wyrobisk górniczych poniesiono nakłady w wysokości 337,8 mln zł (61,4% planowanych nakładów rocznych). Nakłady na zadania w zakresie poprawy jakości węgla kamiennego i ochrony środowiska stanowiły odpowiednio: 51,1% i 23,8% planowanych nakładów rocznych.

W okresie siedmiu miesięcy 2006r. przedsiębiorstwa górnicze angażowały środki własne (52,5% planu rocznego) oraz środki Funduszu Ochrony Środowiska i Gospodarki Wodnej (11,3%).

Wskaźnik natężenia inwestycji za okres ośmiu miesięcy 2006r. kształtował się na poziomie 14,90 zł/t i w porównaniu do planowanego wskaźnika na 2006r. wyniósł 75,4%.

Wskaźnik natężenia inwestycji maszynowych wyniósł 7,00 zł/t i stanowił 75,7% planowanego wskaźnika.

Tablica 2.8

**Nakłady inwestycyjne i źródła ich finansowania w 2006r.**

Lp.	Wyszczególnienie	PLAN na 2006r.	WYKONANIE w 2006r.		Zaawansowanie realizacja planu (kol.4/kol.2) x 100 [%]
			sierpień	styczeń-sierpień	
		[tys. zł]			[%]
0	1	2	3	4	5
<b>I</b>	<b>Nakłady inwestycyjne ogółem *</b> <i>w tym:</i>	<b>1 877 257,0</b>	<b>118 971,1</b>	<b>947 882,3</b>	<b>50,5</b>
1	Wyrobiska górnicze	550 616,3	44 688,8	337 814,8	61,4
2	Zakłady wzbogacania węgla	83 900,5	4 066,4	42 833,1	51,1
3	Ochrona środowiska	91 916,4	4 926,2	21 840,8	23,8
4	Zakupy maszyn i urządzeń	882 968,0	50 648,6	441 903,8	50,0
5	Pozostałe inwestycje	267 855,8	14 641,1	103 489,8	38,6
<b>II</b>	<b>Źródła finansowania ogółem *</b> <i>w tym:</i>	<b>1 877 257,0</b>	<b>118 971,1</b>	<b>947 882,3</b>	<b>50,5</b>
1	Środki własne	1 802 306,4	118 971,1	946 742,3	52,5
2	Kredyty i pożyczki bankowe	62 688,0	0,0	0,0	0,0
3	Fundusze ochrony środow. i gosp. wodnej	10 099,2	0,0	1 140,0	11,3
4	Dotacje budżetowe	2 163,4	0,0	0,0	0,0
5	Inne (leasing)	0,0	0,0	0,0	0,0

\* Bez uwzględnienia Południowego Koncernu Węglowego S.A. i po uwzględnieniu korekty Kompanii Węglowej S.A.



## 2.9. Finansowanie działań restrukturyzacyjnych w górnictwie ze środków budżetu państwa

Tablica 2.9

### Finansowanie procesów restrukturyzacyjnych górnictwa węgla kamiennego w okresie styczeń – sierpień 2006r.

Lp.	ZADANIA	Planowane środki budżetowe [ w tys. zł ]				Śr. pochodzące ze zwrotów niewykorzyst. środków kredytowych z Międzyn. Instytut. Fin. zwiększ. budżet min. wł. dla spr. gosp. na dn. 31.07.2006r.	Środki z kredytu na restr. górn. węgla kam. zwiększające decyzją Min. Fin. budżet min. wł. dla spr. gosp. na dn. 31.07.2006r.	Wykorzystanie środków budżetowych [ w tys. zł ]			Zaawansowanie realizacji planu rocznego [%]  (kol.9 : kol.2) x 100	Zaawansowanie realizacji planu rocznego [%]  (kol.8 : (kol.2 + 6 + 7)) x 100	
		na podstawie art. 37 ust. 1 ustawy budżetowej na 2006 rok	kredyt na restrukt. górn. węgla kamien.	środki z 2005r., które nie wygasają z upływem roku budżetowego *				ogółem	z ustawy budżetowej na 2006 rok	z decyzji Min. Fin. o zwiększeniu budżetu min. własc. dla spraw gosp.			
				kwota wynikająca z zał. nr 2 do Rozp. RM	kwota wynikająca z zał. nr 3 do Rozp. RM								
0		1	2	3	4	5	6	7	8	9	10	11	12
1.	Wydatki wynikające z ustawy budżetowej na realizację zadań wynikających z ustawy z dnia 28 listopada 2003r. o restrukturyzacji górnictwa węgla kamiennego w latach 2003-2006.	645 000,0	141 765,0	18 277,9	21 351,2	2 821,3	92 585,3	398 089,3	302 826,7	95 262,5	46,9	53,8	
2.	LIKWIDACJA KOPALN - finansowanie zadań dotyczących likwidacji kopalń, zadań wykonywanych po zakończeniu likwidacji kopalń oraz zadań związanych z zabezpieczeniem kopalń sąsiednich przed zagrożeniem wodnym, gazowym oraz pożarowym w trakcie i po zakończeniu likwidacji kopalń	252 183,5				2 440,0	27 053,5	145 426,8	115 933,3	29 493,6	46,0	51,6	
2.a	LIKWIDACJA KOPALN - finansowanie zadań dotyczących likwidacji kopalń, zadań wykonywanych po zakończeniu likwidacji kopalń oraz zadań związanych z zabezpieczeniem kopalń sąsiednich przed zagrożeniem wodnym, gazowym oraz pożarowym w trakcie i po zakończeniu likwidacji kopalń - środki, które nie wygasają z końcem roku budżetowego 2005 (Rozporząd. RM z dn. 13.12.2005r.)	0,0		13 882,8	21 351,2	0,0	0,0	31 551,9	13 882,8	17 669,1	100,0	89,5	
-	środki przeznaczone na pokrycie kosztów poniesionych w 2005 r.	0,0		-	-			14 905,4	6 558,4	8 347,0	-	-	
-	środki przeznaczone na pokrycie kosztów poniesionych w 2006 r.	0,0		-	-	0,0	0,0	16 646,5	7 324,5	9 322,0	-	-	
3.	NAPRAWIANIE SZKÓD GÓRNICZYCH wywołanych ruchem zakładu górnictwa w tym powstałych w wyniku reaktywacji starych zrobów.	61 000,0				0,0	0,0	28 372,7	28 372,7	0,0	46,5	46,5	
3.a	NAPRAWIANIE SZKÓD GÓRNICZYCH wywołanych ruchem zakładu górnictwa w tym powstałych w wyniku reaktywacji starych zrobów - środki, które nie wygasają z końcem roku budżetowego 2005 (Rozporząd. RM z dn. 13.12.2005r.)	0,0		4 395,1		0,0	0,0	4 019,9	4 019,9	0,0	91,5	91,5	
4.	Zadania związane z OCHRONĄ ZABYTEKÓW TECHNIKI GÓRNICZEJ	2 163,4				0,0	0,0	0,0	0,0	0,0	0,0	0,0	
5.	RESTRUKTURYZACJA ZATRUDNIENIA oraz rozszerzenia pracownicze	227 153,2				381,3	65 531,7	161 718,4	95 949,4	65 769,0	42,2	55,2	
5.1	Skutki przeniesione restrukturyzacji zatrudnienia prowadzonej w latach 1998- 2002 (instrumenty osłonowe GPS)	56 177,1				0,0	0,0	41 304,6	41 304,6	0,0	73,5	73,5	
5.2	Instrumenty osłonowe i aktywizująco- adaptacyjne przyznawane na podstawie ustawy z dnia 28 listopada 2003r. o restrukturyzacji górnictwa...	109 637,9				381,3	65 531,7	84 068,2	18 299,2	65 769,0	16,7	47,9	
5.3	Deputaty węglowe dla emerytów i rencistów górniczych z kopalń całkowicie likwidowanych	28 573,2				0,0	0,0	18 928,2	18 928,2	0,0	66,2	66,2	
5.4	Renty wyrównawcze przysługujące od kopalń całkowicie likwidowanych	32 765,0				0,0	0,0	17 417,4	17 417,4	0,0	53,2	53,2	
6.	FINANSOWANIE zadań Górnictwej Agencji Pracy Sp. z o.o.	1 500,0				0,0	0,0	1 070,5	1 070,5	0,0	71,4	71,4	
7.	WYPŁATY EKWIWALENTÓW PIENIĘŻNYCH z tytułu prawa do bezpłatnego węgla przysługującego emerytom i rencistom z kopalń całkowicie likwidowanych, wypłacanych przez ZUS	90 196,0				0,0	0,0	56 000,0	56 000,0	0,0	62,1	62,1	
8.	KOSZTY OBSŁUGI WYPŁAT EKWIWALENTÓW PIENIĘŻNYCH ZA DEPUTATY WĘGLOWE z tytułu prawa do bezpłatnego węgla przysługującego emerytom i rencistom z kopalń całkowicie likwidowanych, wypłacanych przez ZUS	1 803,9				0,0	0,0	1 120,0	1 120,0	0,0	62,1	62,1	
9.	MONITORING procesów restrukturyzacyjnych górnictwa węgla kamiennego	6 000,0				0,0	0,0	4 000,0	4 000,0	0,0	66,7	66,7	
10.	Zadania związane z TWORZENIEM NOWYCH MIEJSC PRACY	2 800,0				0,0	0,0	320,8	320,8	0,0	11,5	11,5	
11.	POŻYCZKI na podjęcie działalności gospodarczej	200,0				0,0	0,0	60,0	60,0	0,0	30,0	30,0	

\* na podstawie rozporządzeniem Rady Ministrów z dnia 13.12.2005 r. w spr. wydatków, które nie wygasają z upływem roku budżetowego.

\*\* bez uwzględnienia środków, które nie wygasły z końcem minionego roku budżetowego

\*\*\* (kol. 9 : kol. 4) \* 100

\*\*\*\* (kol. 8 : (kol. 4 + kol. 5)) \* 100

## 2.10. Realizacja warunków determinujących wprowadzenie modelu docelowego restrukturyzacji

Zgodnie z dokumentem „Restrukturyzacja górnictwa...”, ścieżka scenariusza podstawowego (redukcja zdolności produkcyjnych w wysokości 14,0 mln ton do końca 2006r.) jest realizowana w przypadku wystąpienia w poszczególnych przedsiębiorstwach lub w sektorze jako całości, co najmniej jednego z przedstawionych niżej warunków:

- powstania straty netto w okresie trzech kolejnych miesięcy lub w okresie sześciu miesięcy nie następujących po sobie w roku obrachunkowym,
- zmiany koniunktury na rynku, wyrażającej się spadkiem przychodów ze sprzedaży węgla w okresie trzech kolejnych miesięcy, w wysokości łącznej co najmniej 10%, w porównaniu do analogicznego okresu roku poprzedniego,
- opóźnienia w realizacji płatności zobowiązań publicznoprawnych będą występowały w okresie trzech kolejnych miesięcy lub w okresie sześciu miesięcy nie następujących po sobie w roku obrachunkowym (przez opóźnienie realizacji płatności publicznoprawnych rozumie się niezapłacenie przez przedsiębiorstwo górnicze całości lub części zobowiązań publicznoprawnych do końca miesiąca, w którym te zobowiązania są wymagalne).

Tablica 2.10

### Realizacja warunków determinujących wybór modelu restrukturyzacji

Lp.	Wyszczególnienie	Jednostka	Sektor ogółem	w tym			
				Kompania Węglowa S.A. *	Katowicka Grupa Kapitałowa	Jastrzębska Spółka Węglowa S.A.	
0	1	2	3	4	5	6	
1	Wynik finansowy netto za miesiąc	[ tys. zł ]	czerwiec 2006r.	45 423,0	-32 755,0	10 210,0	54 666,0
2			lipiec 2006r.	-28 792,0	-67 979,0	3 474,0	22 378,0
3			sierpień 2006r.	63 784,0	7 601,0	12 917,0	33 737,0
4	Przychody ze sprzedaży węgla	[ tys. zł ]	czerwiec-sierpień 2006r.	4 128 804,1	1 847 878,6	765 995,4	986 232,9
5			czerwiec-sierpień 2005r.	4 297 791,8	2 062 110,5	748 124,4	1 007 077,1
6			zmiana (w.4/w.5)	96,1%	89,6%	102,4%	97,9%
7	Stopień realizacji należnych w miesiącu płatności publicznoprawnych	[ % ]	czerwiec 2006r.	99,9 *	99,8 *	100,0	100,0
8			lipiec 2006r.	99,9 *	99,9 *	100,0	100,0
9			sierpień 2006r.	99,9 *	99,8 *	100,0	100,0

\* W stopniu realizacji płatności publicznoprawnych uwzględniono dokonane w terminie wcześniejszym wpłaty od wypłat GPS, finansowane z dotacji budżetowej.

W okresie czerwiec – sierpień 2006r. w Kompanii Węglowej S.A. odnotowano, w porównaniu do analogicznego okresu 2005r., spadek przychodów ze sprzedaży węgla o 214,2 mln zł (o 10,4%). Główną przyczyną było obniżenie średniej ceny zbytu węgla z 165,13 zł/t do 163,59 zł/t (o 1,54 zł/t) oraz zmniejszenie ilości sprzedanego węgla o 1 192,1 tys. ton (do poziomu 11 295,6 tys. ton w okresie czerwiec – sierpień 2006r.).

Stopień realizacji płatności uwzględnia dokonane w terminie wcześniejszym wpłaty od wypłat Górniczego Pakietu Socjalnego i wynika ze sposobu rozliczania dotacji budżetowej przekazywanej na GPS. Szczegółowe informacje w tym zakresie przedstawiono w rozdziale „Realizacja płatności publicznoprawnych” niniejszej informacji.

W 2006r., podobnie jak w poprzednich latach realizacji programu „Restrukturyzacja górnictwa...”, realizowany jest alternatywny wariant restrukturyzacji.

### 3. WYNIKI EKONOMICZNO – FINANSOWE ORAZ SYNTETYCZNA OCENA ZJAWISK ZWIĄZANYCH Z REALIZACJĄ REFORMY GÓRNICICTWA WĘGLA KAMIENNEGO

#### 3.1. Wyniki ekonomiczno – finansowe

Zgodnie ze sprawozdaniem Głównego Urzędu Statystycznego F-01/I-01 „Sprawozdanie o przychodach, kosztach i wyniku finansowym oraz o nakładach na środki trwałe”, za osiem miesięcy 2006r. górnictwo węgla kamiennego uzyskało **wynik finansowy netto** w wysokości **318,0 mln zł**. W porównaniu do analogicznego okresu 2005r., w którym wynik finansowy netto górnictwa wynosił 793,6 mln zł, nastąpiło obniżenie wyniku finansowego netto o 475,6 mln zł. Struktura wyniku finansowego za osiem miesięcy 2006r., w porównaniu do ośmiu miesięcy 2005r., przedstawia się następująco:

	8 miesięcy 2005r.	8 miesięcy 2006r.	[ mln zł ] Różnica
– wynik ze sprzedaży węgla	1 528,0	569,0	-959,0
– wynik na pozostałej sprzedaży	0,1	-9,4	-9,5
– wynik na pozostałej działalności operacyjnej	-533,4	-104,5	428,9
– <b>wynik na działalności operacyjnej</b>	<b>994,7</b>	<b>455,1</b>	<b>-539,6</b>
– wynik na działalności finansowej	205,8	29,8	-176,0
– wynik zdarzeń nadzwyczajnych	-0,4	-1,8	-1,4
– <b>wynik finansowy brutto</b>	<b>1 200,1</b>	<b>483,1</b>	<b>-717,0</b>
– obowiązkowe obciążenie wyniku finansowego brutto	406,5	165,1	-241,4
– <b>wynik finansowy netto</b>	<b>793,6</b>	<b>318,0</b>	<b>-475,6</b>

Zmniejszenie poziomu wyniku finansowego brutto i netto górnictwa węgla kamiennego spowodowane było przede wszystkim zmniejszeniem w tym okresie wielkości zysku ze sprzedaży węgla kamiennego.

Górnictwo węgla kamiennego za osiem miesięcy 2006r. uzyskało  **dodatni wynik ze sprzedaży węgla kamiennego** w wysokości **569,0 mln zł**. Wynik ten był niższy od wyniku uzyskanego w analogicznym okresie 2005r. o 959,0 mln zł.

**Jednostkowy wynik ze sprzedaży węgla** za osiem miesięcy 2006r. wyniósł 9,24 zł/t i w porównaniu do ośmiu miesięcy 2005r. był niższy o 16,53 zł/t. O zmniejszeniu wyniku zdecydowały:

- spadek o 14,85 zł/t (o 7,6%) średniej ceny zbytu węgla (z poziomu 196,10 zł/t do 181,25 zł/t), podyktowany głównie spadkiem o 109,6 zł/t (o 27,7%) średniej ceny zbytu węgla do koksowania (z poziomu 396,14 zł/t do 286,57 zł/t),
- wzrost o 1,68 zł/t (o 0,9%) średniego jednostkowego kosztu sprzedanego węgla (z 170,33 zł/t do 172,01 zł/t).

Za osiem miesięcy 2006r. wynik ze sprzedaży węgla i wynik finansowy netto głównych producentów węgla przedstawiały się następująco:

	wynik ze sprzedaży węgla	wynik finansowy netto
– Kompania Węglowa S.A.	-0,9	-54,1
– Katowicka Grupa Kapitałowa	150,7	75,1
– Jastrzębska Spółka Węglowa S.A.	356,2	244,0

Wynik finansowy netto Kompanii Węglowej S.A. za osiem miesięcy 2006r. uwzględnia przychody z tytułu odpisu ujemnej wartości firmy w wysokości 223,6 mln zł, ujęte w pozycji „pozostałe przychody operacyjne”. Ponadto, w związku z inkorporacją w dniu 29.10.2004r. nieprodukcyjnych spółek węglowych, które zbyły przedsiębiorstwa do Kompanii, powstała dodatnia wartość firmy, którą Kompania Węglowa S.A. rozlicza miesięcznie jako odpis w pozycji "pozostałe koszty operacyjne". Za osiem miesięcy 2006r. odpis wyniósł 58,5 mln zł.

**Wynik górnictwa węgla kamiennego na pozostałej działalności operacyjnej** za osiem miesięcy 2006r. wyniósł -104,5 mln zł. W analogicznym okresie 2005r. wynik ten był również stratą i wynosił -533,4 mln zł.

Przychody z pozostałej działalności operacyjnej za osiem miesięcy 2006r. wyniosły 761,9 mln zł i były niższe o 99,1 mln zł od uzyskanych w analogicznym okresie 2005r. Natomiast koszty za osiem miesięcy 2006r. wyniosły 866,4 mln zł i w porównaniu do analogicznego okresu 2005r. były niższe o 528,0 mln zł. Koszty w 2005r. uwzględniały między innymi utworzone przez Jastrzębską Spółkę Węglową S.A. rezerwy na "świadczenia emerytalne i podobne" (kwota 407 mln zł).

**Wynik na działalności finansowej** za osiem miesięcy 2006r. wyniósł 29,8 mln zł i był niższy od wyniku za osiem miesięcy 2005r. o 176,0 mln zł.

Przychody z działalności finansowej za osiem miesięcy 2006r. wyniosły 124,3 mln zł (niższe o 339,7 mln zł niż w analogicznym okresie 2005r.), natomiast koszty finansowe wyniosły 94,5 mln zł (niższe o 163,7 mln zł niż w analogicznym okresie 2005r.).

Spadek przychodów był wynikiem głównie uwzględnienia w 2005r. w przychodach kwoty 135,1 mln zł jako przychód z tytułu dywidend i udziałów w zysku, podczas gdy w 2006r. przychody z tego tytułu wynosiły jedynie 17,0 mln zł.

**Wynik zdarzeń nadzwyczajnych** za osiem miesięcy 2006r. był stratą w wysokości -1,8 mln zł. W porównaniu do ośmiu miesięcy 2005r. uległ pogorszeniu o 1,4 mln zł (strata za osiem miesięcy 2005r. wynosiła -0,4 mln zł).

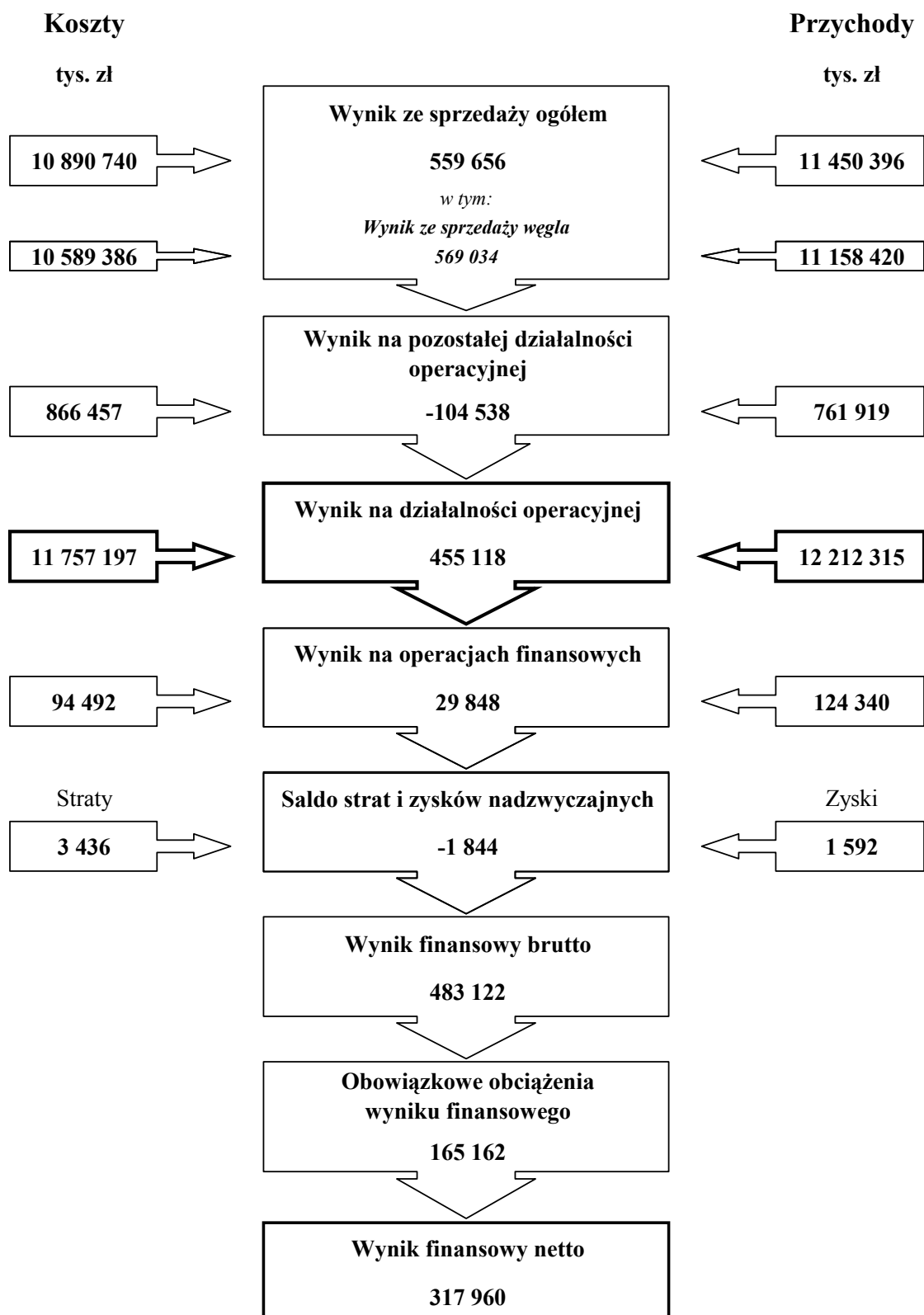
Tablica 3.1a

**Podstawowe wskaźniki techniczne, ekonomiczne i finansowe górnictwa węgla kamiennego w okresie styczeń – sierpień 2006r. \***

Lp.	Wyszczególnienie	Jedn. miary	2005r.		2006r.	Dynamika [ % ] kol.5/kol.4		
			rok	styczeń-sierpień	styczeń-sierpień			
0	1	2	3	4	5	7		
1	Wydobycie ogółem	a	tony	96 986 544	64 052 453	63 391 020	99,0	
		b	tew	79 577 466	52 584 241	52 350 792	99,6	
	2	Wydobycie dzienne	t/d	382 656	379 223	372 920	98,3	
	3	Średnie dzienne wydobycie z 1 ściany	t/d	3 035,1	2 986,5	3 056,3	102,3	
	4	Średni jednostkowy koszt wydobycia	zł/t	168,51	167,05	169,94	101,7	
	5	Sprzedaż ogółem	a	ton	94 134 703	59 300 936	61 563 846	103,8
			b	tew	77 262 343	48 895 033	50 796 231	103,9
w tym		kraj	ton	74 584 871	45 896 884	50 083 617	109,1	
	wywóz do UE i eksport poza UE	ton	19 549 832	13 404 052	11 480 229	85,6		
6	Średnia cena zbytu węgla ogółem	zł/t	191,69	196,10	181,25	92,4		
7	Stan zapasów węgla na koniec okresu	ton	3 578 774	5 818 604	4 512 862	77,6		
8	Stan zatrudnienia ogółem na koniec okresu	osób	123 414	124 865	121 329	97,2		
	9	Spadek zatrudnienia do grudnia ubiegłego roku	osób	3 683	2 232	2 085	93,4	
	10	Wydajność	t/prac/rok	791	520	530	101,9	
	11	Wydajność ogólna	kg/pdn	3 932	3 909	3 947	101,0	
	12	Wydajność dołowa	kg/rdn	8 011	8 028	8 048	100,2	
	13	Wynagrodzenia pracowników kopalni zasadniczej wg GUS	zł/osobę	4 325,04	3 589,32	3 833,23	106,8	
14	Przychody ogółem	tys. zł	21 814 037,00	13 474 363,00	12 338 247,00	91,6		
	w tym ze sprzedaży węgla	tys. zł	18 044 518,00	11 628 645,00	11 158 420,00	96,0		
	15	Koszty ogółem	tys. zł	20 319 819,00	12 274 226,00	11 855 125,00	96,6	
	w tym na sprzedaży węgla	tys. zł	16 052 282,00	10 100 607,00	10 589 386,00	104,8		
	16	Wynik ze sprzedaży węgla	tys. zł	1 992 236	1 528 038	569 034	37,2	
	17	Wynik finansowy netto	tys. zł	1 170 630	793 580	317 960	40,1	
	18	Wynik na bieżącej produkcji	zł/tew	17,07	19,15	8,16	42,6	
	19	Należności	tys. zł	1 888 047	1 742 715	1 713 797	98,3	
	20	Zobowiązania (dług- i krótkoterminowe)	tys. zł	6 929 754	6 131 278	5 932 372	96,8	
		w tym długoterminowe	tys. zł	1 895 428	2 207 795	2 162 115	97,9	
21	Wskaźnik płynności finansowej III stopnia		0,89	1,24	1,21	97,6		
22	Wskaźnik rentowności netto		5,80	6,50	2,70	41,5		

\* Bez SILTECH Sp. z o.o.

**Wynik finansowy górnictwa węgla kamiennego wg rodzajów działalności  
za 8 miesięcy 2006r.**



Od dnia 1 maja 2004r., tj. od dnia przystąpienia Polski do Unii Europejskiej wydobycie, koszt oraz wynik z produkcji bieżącej prezentowane są w przeliczeniu na 1 tonę ekwiwalentu węgla (tew). Podstawę do tych przeliczeń stanowi formularz B.1 określony w Decyzji Komisji Europejskiej z dnia 17 października 2002r. (2002/8H/WE). W decyzji tej, wydanej na podstawie Rozporządzenia Rady (WE) nr 1407/2002 w sprawie pomocy państwa dla przemysłu węglowego, określono ramy przekazywania informacji niezbędnych dla badania efektywności udzielanej pomocy publicznej. Informacje na temat wartości produkcji bieżącej, kosztu produkcji bieżącej (ujęto wszystkie koszty) oraz wyniku z produkcji bieżącej w okresie styczeń – sierpień 2006r. w poszczególnych spółkach produkcyjnych, odniesione do kaloryczności produkowanego węgla, przedstawiono poniżej.

Tablica 3.1b

**Wartość, koszt jednostkowy oraz wynik z produkcji bieżącej  
w okresie styczeń – sierpień 2006r. w przeliczeniu na tonę ekwiwalentu węgla**

[ zł/tew ]

Lp.	Wyszczególnienie	Sektor	Kompania Węglowa S.A.	Katowicka Grupa Kapitałowa	Jastrzębska Spółka Węglowa S.A.	Kopalnie - spółki *	
0	1	2	3	4	5	6	
1	Wartość produkcji bieżącej	a	231,90	214,58	229,62	297,13	215,54
2		b	222,61	203,52	224,08	293,86	206,26
3	Koszt produkcji bieżącej	a	221,23	211,66	215,99	260,33	213,49
4		b	214,45	201,57	216,21	261,96	203,11
5	Wynik z produkcji bieżącej	a	10,67	2,92	13,63	36,80	2,05
6		b	8,16	1,95	7,87	31,90	3,15

a - sierpień

Tona ekwiwalentu węgla, tj. 1 tew = 29,302 GJ/t

b - narastająco od początku roku

\* Obejmuje: LW "Bogdanka" S.A., KWK "Budryk" S.A., Południowy Koncern Węglowy S.A.

Tablica 3.1c

**Wyniki finansowe górnictwa węgla kamiennego  
w okresie styczeń – sierpień 2006r.**

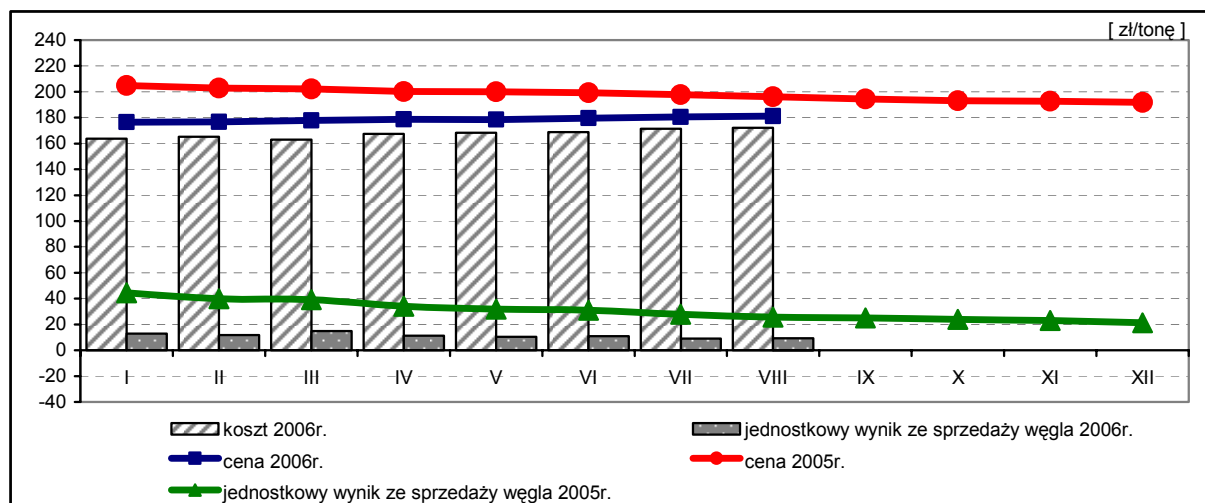
[ tys. zł ]

Lp.	Wyszczególnienie	Wynik na działalności operacyjnej	w tym:	Wynik na działalności finansowej	Wynik zdarzeń nadzwyczajnych	Wynik finansowy brutto	Wynik finansowy netto
			wynik ze sprzedaży węgla				
0	1	2	3	4	5	6	7
I	KOMPANIA WĘGLOWA S.A.	-52 038	-937	5	14	-52 019	-54 075
	<i>Katowicki HW S.A.</i>	<i>116 127</i>	<i>147 708</i>	<i>1 031</i>	<i>-2 437</i>	<i>114 721</i>	<i>74 935</i>
II	KATOWICKA GR. KAPITAŁOWA	115 776	150 667	1 905	-2 437	115 244	75 097
III	JASTRZĘBSKA SW S.A.	324 963	356 231	19 127	743	344 833	243 975
	<b>RAZEM I-III</b>	<b>388 701</b>	<b>505 962</b>	<b>21 037</b>	<b>-1 680</b>	<b>408 058</b>	<b>264 997</b>
IV	KOPALNIE SPÓŁKI - razem	73 057	63 072	-1 267	-164	71 626	49 530
V	GRUPA KAPITAŁOWA SRK	-6 640	0	10 078	0	3 438	3 433
	<b>O G Ó Ł E M I-V</b>	<b>455 118</b>	<b>569 033</b>	<b>29 848</b>	<b>-1 844</b>	<b>483 122</b>	<b>317 960</b>

Kopalnie - spółki – razem obejmuje: LW „Bogdanka”, KWK „Budryk” S.A., Południowy Koncern Węglowy S.A.

Wykres 3.1

**Cena, koszt i jednostkowy wynik ze sprzedaży węgla w 2005r. oraz w 2006r.**  
[ narastająco ]



Wyszczególnienie	2006r.											
	I	II	III	IV	V	VI	VII	VIII	IX	X	XI	XII
Cena	176,45	176,83	177,87	178,77	178,62	179,60	180,44	181,25				
Koszt	163,65	165,14	162,93	167,46	168,28	168,79	171,43	172,01				
Jednostkowy wynik ze sprzedaży węgla	12,80	11,69	14,94	11,31	10,34	10,81	9,01	9,24				
Wyszczególnienie	2005r.											
	I	II	III	IV	V	VI	VII	VIII	IX	X	XI	XII
Cena	204,83	202,81	202,17	200,13	199,94	199,28	197,78	196,10	194,42	193,22	192,60	191,69
Koszt	160,25	163,01	163,03	165,99	168,04	168,22	169,99	170,33	169,45	169,35	169,50	170,52
Jednostkowy wynik ze sprzedaży węgla	44,58	39,80	39,14	34,14	31,90	31,06	27,79	25,77	24,97	23,87	23,10	21,17

### 3.2. Syntetyczna ocena zjawisk związanych z realizacją reformy górnictwa węgla kamiennego

Sierpień 2005 roku	Sierpień 2006 roku
<b>Spadek zatrudnienia</b> o 2 232 osoby w porównaniu do stanu na dzień 31.12.2004r. nie gwarantujący osiągnięcia zakładanego w programie rządowym (w wariantcie alternatywnym) stanu zatrudnienia na dzień 31.12.2006r. w wysokości 117 tys. pracowników.	<b>Spadek zatrudnienia</b> o 2 085 osób w porównaniu do stanu na dzień 31.12.2005r. nie gwarantujący osiągnięcia zakładanego w programie rządowym (w wariantcie alternatywnym) stanu zatrudnienia na dzień 31.12.2006r w wysokości 117 tys. pracowników.
<i>zjawisko negatywne</i>	<i>zjawisko negatywne</i>
<b>Wzrost wydajności ogólnej</b> wynoszącej w okresie styczeń – sierpień <b>3 909 kg/pdn</b> w porównaniu do analogicznego okresu 2004r. o 181 kg/pdn.	Utrzymanie tendencji <b>wzrostu wydajności ogólnej</b> , która za 8 m-cy 2006r. wyniosła <b>3 947 kg/pdn</b> i była wyższa w porównaniu do analogicznego okresu 2005r. o 50 kg/pdn.
<i>zjawisko pozytywne</i>	<i>zjawisko pozytywne</i>
<b>Wzrost stanu zapasów węgla (5 818,6 tys. ton)</b> o 1 700,1 tys. ton w porównaniu do stanu na koniec sierpnia roku ubiegłego.	<b>Wysoki stan stanu zapasów węgla 4 512,9 tys. ton</b> pomimo spadku stanu zapasów węgla o 1 305,7 tys. ton w porównaniu do stanu na koniec sierpnia roku ubiegłego. Zapasy dotyczą trudnozbywalnych sortymentów węgla.
<i>zjawisko negatywne</i>	<i>zjawisko negatywne</i>
<b>Pełna realizacja bieżących płatności zobowiązań publicznoprawnych</b> w okresie styczeń – sierpień 2005r. <b>100,2 %</b>	<b>Pełna realizacja bieżących płatności zobowiązań publicznoprawnych</b> w okresie styczeń –sierpień 2006r. <b>100,1 %</b>
<i>zjawisko pozytywne</i>	<i>zjawisko pozytywne</i>
<b>Wzrost średniej ceny zbytu węgla ogółem</b> w okresie styczeń – sierpień o 12,03 zł w porównaniu do analogicznego okresu roku ubiegłego (z 184,07 zł do 196,10 zł).	<b>Spadek średniej ceny zbytu węgla ogółem</b> w porównaniu do analogicznego okresu roku ubiegłego o 14,85 zł (z 196,10 zł do 181,25 zł).
<i>zjawisko pozytywne</i>	<i>zjawisko negatywne</i>
<b>Dodatni wynik finansowy netto</b> w wysokości <b>793,6 mln zł</b> . W porównaniu do wyniku netto analogicznego okresu roku ubiegłego był niższy o 595,0 mln zł głównie w wyniku powiększenia straty na pozostałej działalności operacyjnej.	<b>Dodatni wynik finansowy netto</b> w wysokości <b>318,0 mln zł</b> przy jego obniżeniu o 475,6 mln zł w porównaniu do analogicznego okresu roku ubiegłego, co spowodowane było głównie pogorszeniem w tym okresie wyniku ze sprzedaży węgla kamiennego o 959 mln zł.
<i>zjawisko pozytywne</i>	<i>zjawisko pozytywne</i>
<b>Dodatni wskaźnik rentowności netto</b> za pierwsze półrocze 2005r. na poziomie <b>6,5 %</b> .	<b>Obniżenie dodatniego wskaźnika rentowności netto</b> do poziomu <b>2,7 %</b> .
<i>zjawisko pozytywne</i>	<i>zjawisko negatywne</i>
<b>Obniżenie</b> w porównaniu do stanu z końca sierpnia 2004r. o 645,5 mln zł <b>nadwyżki zobowiązań nad należnościami</b> do poziomu 4 388,6 mln zł na dzień 31.08.2005r.	<b>Obniżenie</b> w porównaniu do stanu z końca sierpnia 2005r. o 170 mln zł <b>nadwyżki zobowiązań nad należnościami</b> do poziomu 4 218,6 mln zł na dzień 31.08.2006r.
<i>zjawisko pozytywne</i>	<i>zjawisko pozytywne</i>
<b>Zbliżenie poziomu wskaźników płynności finansowej do zadowalających wartości.</b> Wskaźniki płynności finansowej kształtowały się następująco: III stopnia - na poziomie 1,24 II stopnia - na poziomie 0,87 I stopnia - na poziomie 0,43  <i>Zadowalający poziom wskaźników określający minimum bezpieczeństwa finansowego wynosi odpowiednio: III stopień 1,2 – 2,0 , II stopień - 1,0 , I stopień 0,2.</i>	<b>Zbliżenie poziomu wskaźników płynności finansowej do zadowalających wartości.</b> Wskaźniki płynności finansowej kształtowały się następująco: III stopnia - na poziomie 1,21 II stopnia - na poziomie 0,83 I stopnia - na poziomie 0,38  <i>Zadowalający poziom wskaźników określający minimum bezpieczeństwa finansowego wynosi odpowiednio: III stopień 1,2 – 2,0 , II stopień - 1,0 , I stopień 0,2.</i>
<i>zjawisko pozytywne</i>	<i>zjawisko pozytywne</i>